



Coordinamento Generale Statistico attuariale

Cassa Integrazione Guadagni e Disoccupazione

**Ore autorizzate per trattamenti di integrazione salariale,
domande e beneficiari di disoccupazione e mobilità**

REPORT MENSILE GENNAIO 2019

In data 2 Giugno 2018 è stata effettuata la rilettura degli archivi, pertanto i dati pubblicati prima di tale data potrebbero aver subito variazioni

APPENDICE:

Aggiornamento del tasso di utilizzo del numero delle ore CIG autorizzate ("tiraggio")

Ore autorizzate per trattamenti di integrazione salariale, domande e beneficiari di disoccupazione e mobilità

INDICE

Sintesi

Ore autorizzate per trattamenti di integrazione salariale

Cenni normativi

Tav. 1 (Graf. Tav. 1)	Serie storica annuale del numero di ore per tipologia d'intervento - Periodo dal 1980 al 2017
Tav. 2 (Graf. Tav. 2)	Serie storica mensile da dicembre 2017 delle ore per tipologia d'intervento (valori assoluti e variazioni %)
Tav. 3 (Graf. Tav. 3)	Serie storica mensile da dicembre 2017 delle ore TOTALI per area geografica (valori assoluti e variazioni %)
Tav. 4	Serie storica mensile da dicembre 2017 delle ore di CIG Ordinaria (CIGO) per area geografica (valori assoluti e variazioni %)
Tav. 5	Serie storica mensile da dicembre 2017 delle ore di CIG Straordinaria (CIGS) per area geografica (valori assoluti e variazioni %)
Tav. 5 bis	Serie storica mensile da dicembre 2017 delle ore di CIGS per solidarietà per area geografica (valori assoluti e variazioni %)
Tav. 6	Serie storica mensile da dicembre 2017 delle ore di CIG in Deroga (CIGD) per area geografica (valori assoluti e variazioni %)
Tav. 7 (Graf. Tav. 7)	Numero ore per tipologia d'intervento e qualifica del lavoratore nel mese in esame e nello stesso mese dell'anno precedente (compresi i valori cumulati a dicembre)
Tav. 8	Numero ore per tipologia d'intervento e ramo di attività nel mese in esame e nello stesso mese dell'anno precedente
Tav. 9 (Graf. Tav. 9)	Numero ore TOTALI per regione e area geografica nel mese in esame e nello stesso mese dell'anno precedente (compresi i valori cumulati a dicembre)
Tav. 10	Numero ore di CIG Ordinaria (CIGO) per regione e area geografica nel mese in esame e nello stesso mese dell'anno precedente (compresi i valori cumulati a dicembre)
Tav. 11	Numero ore di CIG Straordinaria (CIGS) per regione e area geografica nel mese in esame e nello stesso mese dell'anno precedente (compresi i valori cumulati a dicembre)
Tav. 11 bis	Numero ore di CIGS per solidarietà per regione e area geografica nel mese in esame e nello stesso mese dell'anno precedente (compresi i valori cumulati a dicembre)
Tav. 12	Numero ore di CIG in Deroga (CIGD) per regione e area geografica nel mese in esame e nello stesso mese dell'anno precedente (compresi i valori cumulati a dicembre)

Prestazioni di disoccupazione

Cenni normativi

Tav. 13	Serie storica mensile delle domande presentate di disoccupazione, NASpl, ASpl, mini ASpl, mobilità e DisColl
Tav. 14	Serie storica mensile delle domande presentate di disoccupazione non agricola con requisiti ordinari e speciale edile, ASpl, mini ASpl, NASpl, mobilità e DisColl
Tav. 15	Distribuzione regionale delle domande di prestazione NASpl
Tav. 16	Serie storica mensile dei beneficiari di disoccupazione non agricola con requisiti ordinari e speciale edile, ASpl, mini ASpl, NASpl, mobilità e DisColl e beneficiari complessivi annui di disoccupazione agricola

APPENDICE

Appendice

Tiraggio degli anni 2016, 2017 e 2018 (Gennaio-Ottobre) - Confronti per tipologia d'intervento
Tiraggio del periodo Gennaio-Ottobre degli anni 2016 2017 2018 - Confronti omogenei per tipologia d'intervento

Ore autorizzate per trattamenti di integrazione salariale

Nel mese di dicembre 2018 il numero di ore di cassa integrazione complessivamente autorizzate è stato pari a 14,0 milioni, in diminuzione del 29,4% rispetto allo stesso mese del 2017 (19,8 milioni).

INTERVENTI ORDINARI (CIGO) - Le ore di cassa integrazione ordinaria autorizzate a dicembre 2018 sono state 6,4 milioni. Un anno prima, nel mese di dicembre 2017, erano state 9,9 milioni: di conseguenza, la variazione tendenziale è pari a -36,0%. In particolare, la variazione tendenziale è stata pari a -42,2% nel settore Industria e -9,7% nel settore Edilizia. La variazione congiunturale registra nel mese di dicembre 2018 rispetto al mese precedente un decremento pari al 28,7%.

INTERVENTI STRAORDINARI (CIGS) - Il numero di ore di cassa integrazione straordinaria autorizzate a dicembre 2018 è stato pari a 7,6 milioni, di cui 3,3 milioni per solidarietà, registrando una diminuzione pari al 18,3% rispetto allo stesso mese dell'anno precedente, che registrava 9,3 milioni di ore autorizzate.

Nel mese di dicembre 2018 rispetto al mese precedente si registra una variazione congiunturale pari al -43,6%.

INTERVENTI IN DEROGA (CIGD) - Gli interventi in deroga sono stati pari a circa 47 mila ore autorizzate a dicembre 2018 registrando un decremento del 92,2% se raffrontati con dicembre 2017, mese nel quale erano state autorizzate 0,6 milioni di ore. La variazione congiunturale registra nel mese di dicembre 2018 rispetto al mese precedente un decremento pari al 20,9%.

I dati relativi alla fruizione delle integrazioni salariali degli ultimi anni non sono agevolmente confrontabili in quanto risentono delle modifiche sostanziali e procedurali introdotte dalla riforma globale di tale istituto.

Il d. lgs. 148/2015 ha introdotto importanti novità in materia di integrazioni salariali sia per le aziende che per i lavoratori.

Per quanto riguarda le aziende:

- Introduzione di un nuovo concetto di unità produttiva;
- Modifica circa la durata delle prestazioni: la durata massima complessiva dei trattamenti Ordinari e Straordinari non può superare i 24 mesi nel quinquennio mobile. Nel caso del settore edile la durata massima è di 30 mesi. Le ore di CIGO autorizzate non possono eccedere il limite di un terzo delle ore ordinarie lavorabili nel biennio mobile, con riferimento a tutti i lavoratori dell'unità produttiva mediamente occupati nel semestre precedente la domanda.

Per quanto riguarda i lavoratori:

- Nella platea dei beneficiari vengono inclusi anche gli apprendisti assunti con contratto di apprendistato professionalizzante.
- Introduzione del requisito soggettivo dell'anzianità di effettivo lavoro, cioè, alla data di presentazione della domanda, il lavoratore deve aver maturato un'anzianità di almeno 90 giorni presso l'unità produttiva per la quale è richiesto il trattamento.

Inoltre a partire dal 1° gennaio 2016 vengono abolite le commissioni provinciali per l'autorizzazione delle ore di CIGO; l'autorizzazione dei trattamenti ordinari viene disposta direttamente dalla Sede INPS territorialmente competente. Per quanto riguarda la CIGS a partire dal 1° gennaio 2016 viene esclusa come causale di autorizzazione la cessazione dell'attività produttiva dell'azienda o di un ramo di essa.

Prestazioni di disoccupazione

Il primo maggio 2015 è entrata in vigore la "Nuova prestazione di Assicurazione Sociale per l'Impiego" (NASpl), che sostituisce le indennità di disoccupazione ASpl e mini ASpl. Pertanto le domande di prestazione che si riferiscono ad eventi di disoccupazione involontaria verificatisi entro il 30 aprile 2015 continuano ad essere classificate come ASpl o mini ASpl, mentre le domande che si riferiscono ad eventi di disoccupazione involontaria verificatisi a partire dal 1^o maggio 2015, sono classificate come NASpl.

In via sperimentale a decorrere dal 1 gennaio 2015 è stata introdotta una prestazione (DisColl) avente lo scopo di fornire un sostegno al reddito dei collaboratori coordinati e continuativi, anche a progetto, iscritti in via esclusiva alla Gestione separata dell'Inps . Dal 1 luglio 2017 è diventata una prestazione strutturale (Legge n.81 del 22 maggio 2017 art.7).

Nel mese di novembre 2018 sono state presentate 219.450 domande di NASpl e 3.015 di DisColl. Nello stesso mese sono state inoltrate 1.263 domande di ASpl, mini ASpl, disoccupazione e mobilità, per un totale di 223.728 domande, il +5,2% rispetto al mese di novembre 2017 (212.626 domande).

Ore autorizzate per trattamenti di integrazione salariale

Cenni normativi

La **Cassa Integrazione Guadagni** è una prestazione finalizzata a sostituire o integrare la retribuzione ed è destinata ai lavoratori sospesi dal lavoro o che operano con orario ridotto a causa di difficoltà produttive dell'azienda. Possono usufruire dell'integrazione salariale gli operai, gli impiegati e i quadri mentre sono esclusi i dirigenti gli apprendisti e i lavoratori a domicilio.

La **CIGO** (Cassa Integrazione Guadagni Ordinaria) è rivolta alle aziende industriali non edili e alle aziende industriali ed artigiane dell'edilizia e del settore lapideo che sospendono o riducono l'attività aziendale a causa di eventi temporanei e transitori quali ad es. la mancanza di commesse, le avversità atmosferiche. Può essere concessa per 13 settimane, più eventuali proroghe fino a 12 mesi; in determinate aree territoriali il limite è elevato a 24 mesi.

L'intervento di **CIGS** (Cassa Integrazione Guadagni Straordinaria) può essere richiesto per ristrutturazione, riorganizzazione e riconversione aziendale, per crisi aziendale di particolare rilevanza sociale e in caso di procedure concorsuali, quali fallimento, liquidazione coatta amministrativa, ecc. La CIGS è destinata ad aziende con, in media, più di 15 dipendenti nel semestre precedente la richiesta di intervento; le aziende sono quelle dei settori industriali ed edili, dell'artigianato dell'indotto (cioè con un solo committente destinatario di CIGS), dei servizi di mensa e ristorazione dell'indotto, delle cooperative agricole; ed inoltre ad imprese commerciali con più di 200 dipendenti (in regime transitorio anche con numero di dipendenti da 51 a 200), ad imprese editrici di giornali per i quali si prescinde dal limite dei 15 dipendenti, imprese di spedizioni e trasporto del terziario e ad agenzie di viaggi e turismo, ciascuna con più di 50 dipendenti.

Sono definiti "in deroga" i trattamenti di integrazione salariale (**CIGD**), destinati ai lavoratori (compresi apprendisti, interinali e lavoratori a domicilio) di imprese escluse dalla Cassa Integrazione Guadagni ordinaria e straordinaria. La CIG in deroga alla vigente normativa è concessa nei casi in cui alcuni settori (tessile, abbigliamento, calzaturiero, orafo, ecc) versino in grave crisi occupazionale. Essa può durare al massimo 12 mesi e il suo ammontare può arrivare fino all'80% della retribuzione. Lo strumento della cassa integrazione guadagni in deroga permette quindi, senza modificare la normativa che regola la CIG, di concedere i trattamenti di integrazione salariale anche a tipologie di aziende e lavoratori che ne sono esclusi.

Il d. lgs. 148/2015 ha introdotto importanti novità in materia di integrazioni salariali. Di seguito le più importanti: La durata massima complessiva dei trattamenti Ordinari e Straordinari non può superare i 24 mesi nel quinquennio mobile. Nel caso del settore edile la durata massima è di 30 mesi. Nella platea dei beneficiari vengono inclusi anche gli apprendisti assunti con contratto di apprendistato professionalizzante. A partire dal 1° gennaio 2016 vengono abolite le commissioni provinciali per l'autorizzazione delle ore di CIGO; l'autorizzazione dei trattamenti ordinari viene disposta direttamente dalla Sede INPS territorialmente competente. Per quanto riguarda la CIGS a partire dal 1° gennaio 2016 viene esclusa come causale di autorizzazione la cessazione dell'attività produttiva dell'azienda o di un ramo di essa.

ORE AUTORIZZATE PER TRATTAMENTI DI INTEGRAZIONE SALARIALE

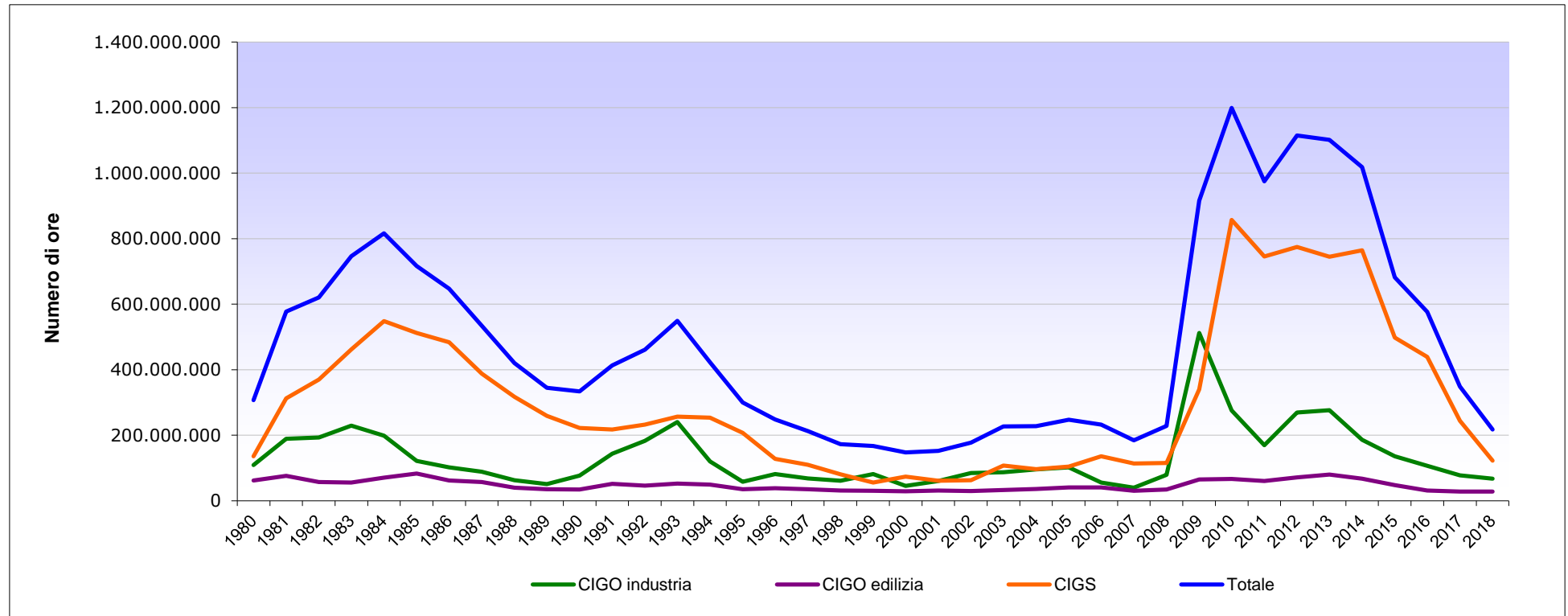
1 - Serie storica annuale del numero di ore per tipologia d'intervento - Periodo dal 1980 al 2018

ANNI	CIG Ordinaria		CIG Straordinaria (*)	COMPLESSO		
	Industria	Edilizia		Totale CIGO	Variazione %	
1980	109.338.181	61.946.012	171.284.193	135.852.891	307.137.084	
1981	189.014.432	76.170.947	265.185.379	312.559.489	577.744.868	88%
1982	193.205.105	56.980.817	250.185.922	370.105.563	620.291.485	7%
1983	229.250.408	55.701.479	284.951.887	461.565.957	746.517.844	20%
1984	198.280.247	70.103.980	268.384.227	548.113.068	816.497.295	9%
1985	121.707.904	82.816.095	204.523.999	512.106.735	716.630.734	-12%
1986	101.667.328	61.805.961	163.473.289	483.882.943	647.356.232	-10%
1987	88.782.891	56.970.472	145.753.363	388.093.679	533.847.042	-18%
1988	62.575.786	39.966.393	102.542.179	317.575.990	420.118.169	-21%
1989	50.965.548	35.182.530	86.148.078	258.810.675	344.958.753	-18%
1990	76.926.600	34.549.738	111.476.338	222.217.400	333.693.738	-3%
1991	143.644.804	51.694.576	195.339.380	217.536.402	412.875.782	24%
1992	182.983.716	46.147.031	229.130.747	232.212.731	461.343.478	12%
1993	240.301.503	52.219.231	292.520.734	256.875.663	549.396.397	19%
1994	119.652.052	48.899.762	168.551.814	253.767.063	422.318.877	-23%
1995	57.899.359	34.801.708	92.701.067	207.165.338	299.866.405	-29%
1996	81.764.959	38.129.179	119.894.138	128.191.620	248.085.758	-17%
1997	68.233.484	34.902.186	103.135.670	109.406.901	212.542.571	-14%
1998	60.781.111	31.171.581	91.952.692	80.461.378	172.414.070	-19%
1999	81.206.560	30.129.699	111.336.259	55.797.416	167.133.675	-3%
2000	44.971.736	28.471.422	73.443.158	73.732.088	147.175.246	-12%
2001	60.211.285	31.294.175	91.505.460	60.747.556	152.253.016	3%
2002	84.656.408	29.611.493	114.267.901	62.877.102	177.145.003	16%
2003	87.106.964	32.926.221	120.033.185	107.125.070	227.158.255	28%
2004	95.215.647	36.060.570	131.276.217	96.316.368	227.592.585	0%
2005	101.589.686	40.891.436	142.481.122	104.524.746	247.005.868	9%
2006	55.776.618	40.832.291	96.608.909	136.039.509	232.648.418	-6%
2007	40.102.397	30.551.172	70.653.569	113.699.717	184.353.286	-21%
2008	78.740.758	34.344.512	113.085.270	115.262.321	228.347.591	24%
2009	512.126.827	64.586.239	576.713.066	339.684.793	916.397.859	301%
2010	275.488.424	66.347.148	341.835.572	857.055.564	1.198.891.136	31%
2011	169.551.129	60.223.428	229.774.557	745.656.401	975.430.958	-19%
2012	269.451.073	70.908.930	340.360.003	774.559.966	1.114.919.969	14%
2013	276.553.961	80.129.681	356.683.642	744.919.349	1.101.602.991	-1%
2014	185.956.479	67.603.071	253.559.550	764.431.257	1.017.990.807	-8%
2015	135.836.263	47.942.212	183.778.475	498.248.886	682.027.361	-33%
2016	106.444.649	31.127.015	137.571.664	439.250.601	576.822.265	-15%
2017	77.135.592	27.760.278	104.895.870	244.160.075	349.055.945	-39%
2018	67.565.335	28.186.279	95.751.614	121.959.477	217.711.091	-38%

(*) Comprensiva della CIGS in deroga

ORE AUTORIZZATE PER TRATTAMENTI DI INTEGRAZIONE SALARIALE

Serie storica del numero di ore per tipologia d'intervento - Periodo dal 1980 al 2018



INPS - Coordinamento Generale Statistico Attuariale

ORE AUTORIZZATE PER TRATTAMENTI DI INTEGRAZIONE SALARIALE

2 - Serie storica mensile delle ore per tipologia d'intervento nei mesi sottoindicati

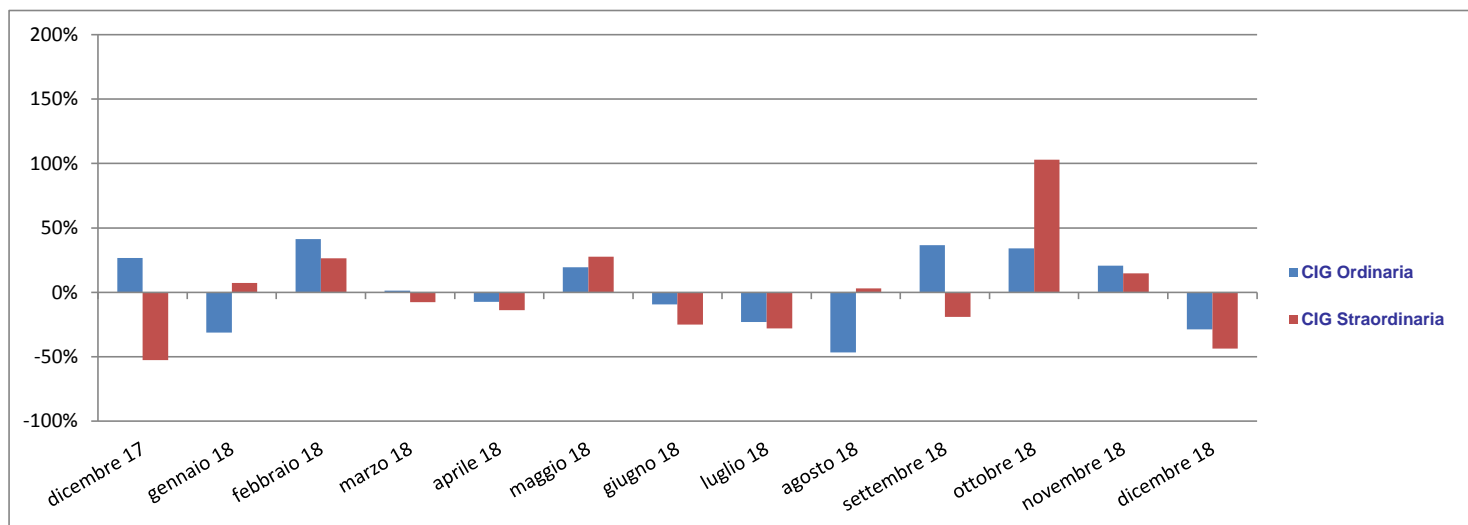
TIPO DI INTERVENTO	ore autorizzate (valori assoluti)												
	dicembre 17	gennaio 18	febbraio 18	marzo 18	aprile 18	maggio 18	giugno 18	luglio 18	agosto 18	settembre 18	ottobre 18	novembre 18	dicembre 18
CIG Ordinaria	9.934.750	6.836.896	9.669.234	9.785.085	9.068.419	10.829.475	9.807.557	7.559.544	4.026.815	5.503.831	7.387.175	8.918.210	6.359.373
CIG Straordinaria	9.297.762	9.985.718	12.624.915	11.669.531	10.051.341	12.830.606	9.623.111	6.924.033	7.141.360	5.785.004	11.739.116	13.474.833	7.600.452
<i>di cui Solidarietà</i>	5.000.469	5.547.808	5.668.512	5.902.586	6.126.503	7.739.691	5.147.421	2.962.742	4.094.683	2.146.819	4.694.142	5.304.433	3.303.551
CIG in Deroga	604.757	456.882	758.172	377.624	308.313	218.026	114.456	43.958	8.335	30.322	86.473	59.684	47.212
TOTALE	19.837.269	17.279.496	23.052.321	21.832.240	19.428.073	23.878.107	19.545.124	14.527.535	11.176.510	11.319.157	19.212.764	22.452.727	14.007.037

TIPO DI INTERVENTO	variazioni tendenziali (valori %)												
	dicembre 17 / dicembre 16	gennaio 18 / gennaio 17	febbraio 18 / febbraio 17	marzo 18 / marzo 17	aprile 18 / aprile 17	maggio 18 / maggio 17	giugno 18 / giugno 17	luglio 18 / luglio 17	agosto 18 / agosto 17	settembre 18 / settembre 17	ottobre 18 / ottobre 17	novembre 18 / novembre 17	dicembre 18 / dicembre 17
CIG Ordinaria	-5,0%	-13,9%	-4,8%	-7,6%	21,9%	0,5%	-3,5%	13,1%	-35,5%	-25,6%	-24,1%	13,8%	-36,0%
CIG Straordinaria	-55,4%	-46,3%	-37,7%	-41,5%	-24,0%	-52,4%	-29,4%	-72,2%	-38,7%	-44,9%	-53,8%	-31,2%	-18,3%
<i>di cui Solidarietà</i>	-40,9%	-55,9%	-46,6%	-31,6%	-24,6%	-16,1%	-29,6%	-83,7%	-23,5%	-65,1%	-60,3%	-49,9%	-33,9%
CIG in Deroga	-90,7%	-88,3%	-79,9%	-94,2%	-84,5%	-84,2%	-96,4%	-98,3%	-99,5%	-98,7%	-93,2%	-93,3%	-92,2%
TOTALE	-47,5%	-43,2%	-32,6%	-41,2%	-14,3%	-38,9%	-27,6%	-57,4%	-43,0%	-44,2%	-47,2%	-20,7%	-29,4%

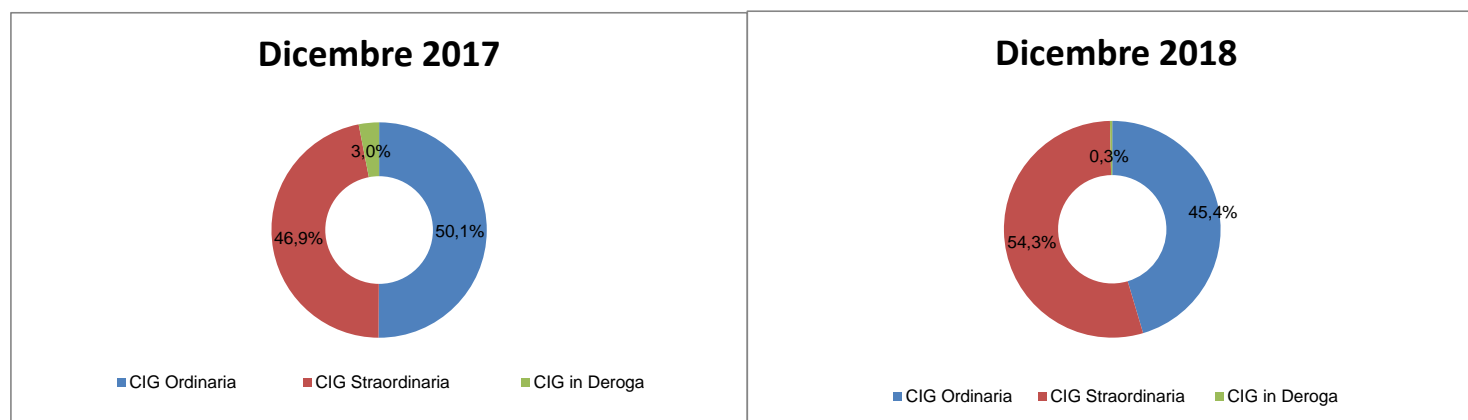
TIPO DI INTERVENTO	variazioni congiunturali (valori %)												
	dicembre 17 / novembre 17	gennaio 18 / dicembre 17	febbraio 18 / gennaio 18	marzo 18 / febbraio 18	aprile 18 / marzo 18	maggio 18 / aprile 18	giugno 18 / maggio 18	luglio 18 / giugno 18	agosto 18 / luglio 18	settembre 18 / agosto 18	ottobre 18 / settembre 18	novembre 18 / ottobre 18	dicembre 18 / novembre 18
CIG Ordinaria	26,8%	-31,2%	41,4%	1,2%	-7,3%	19,4%	-9,4%	-22,9%	-46,7%	36,7%	34,2%	20,7%	-28,7%
CIG Straordinaria	-52,5%	7,4%	26,4%	-7,6%	-13,9%	27,7%	-25,0%	-28,0%	3,1%	-19,0%	102,9%	14,8%	-43,6%
<i>di cui Solidarietà</i>	-52,8%	10,9%	2,2%	4,1%	3,8%	26,3%	-33,5%	-42,4%	38,2%	-47,6%	118,7%	13,0%	-37,7%
CIG in Deroga	-32,4%	-24,5%	65,9%	-50,2%	-18,4%	-29,3%	-47,5%	-61,6%	-81,0%	263,8%	185,2%	-31,0%	-20,9%
TOTALE	-30,0%	-12,9%	33,4%	-5,3%	-11,0%	22,9%	-18,1%	-25,7%	-23,1%	1,3%	69,7%	16,9%	-37,6%

ORE AUTORIZZATE PER TRATTAMENTI DI INTEGRAZIONE SALARIALE

Variazioni congiunturali per tipologia d'intervento nel periodo Dicembre 2017 - Dicembre 2018



Distribuzione percentuale delle ore autorizzate per tipologia d'intervento nei mesi di Dicembre 2017 e 2018



ORE AUTORIZZATE PER TRATTAMENTI DI INTEGRAZIONE SALARIALE

3 - Serie storica mensile delle ore TOTALI per area geografica nei mesi sottoindicati

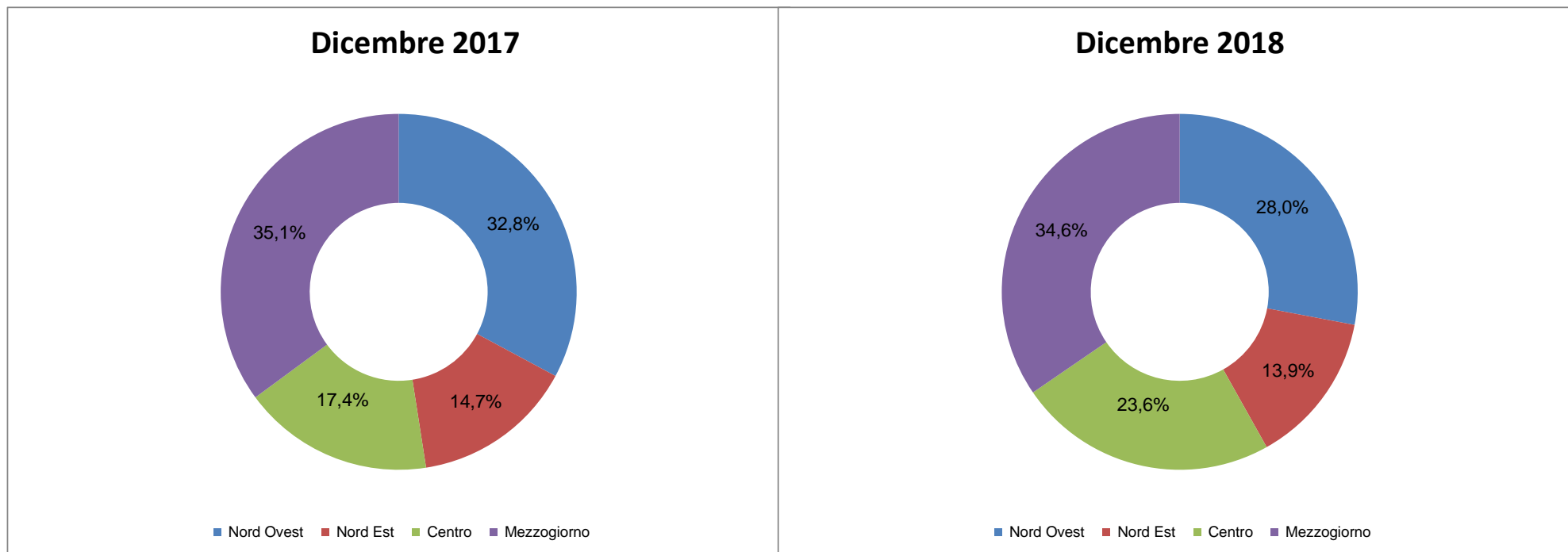
Area Geografica	ore autorizzate (valori assoluti)												
	dicembre 17	gennaio 18	febbraio 18	marzo 18	aprile 18	maggio 18	giugno 18	luglio 18	agosto 18	settembre 18	ottobre 18	novembre 18	dicembre 18
ITALIA	19.837.269	17.279.496	23.052.321	21.832.240	19.428.073	23.878.107	19.545.124	14.527.535	11.176.510	11.319.157	19.212.764	22.452.727	14.007.037
<i>Nord Ovest</i>	6.514.288	5.390.886	6.598.773	8.220.628	5.430.435	9.109.591	6.683.892	3.969.844	3.079.507	3.262.064	6.677.511	6.388.639	3.918.531
<i>Nord Est</i>	2.915.888	2.828.978	5.372.251	4.043.558	3.611.212	4.119.559	4.299.103	3.533.729	1.650.656	1.511.069	4.063.442	4.131.057	1.946.894
<i>Centro</i>	3.442.898	3.926.823	4.927.316	5.103.103	4.156.776	4.842.323	5.644.595	4.210.095	4.344.428	2.246.730	3.917.022	4.026.111	3.299.968
<i>Mezzogiorno</i>	6.964.195	5.132.809	6.153.981	4.464.951	6.229.650	5.806.634	2.917.534	2.813.867	2.101.919	4.299.294	4.554.789	7.906.920	4.841.644

Area Geografica	variazioni tendenziali (valori %)												
	dicembre 17 / dicembre 16	gennaio 18 / gennaio 17	febbraio 18 / febbraio 17	marzo 18 / marzo 17	aprile 18 / aprile 17	maggio 18 / maggio 17	giugno 18 / giugno 17	luglio 18 / luglio 17	agosto 18 / agosto 17	settembre 18 / settembre 17	ottobre 18 / ottobre 17	novembre 18 / novembre 17	dicembre 18 / dicembre 17
ITALIA	-47,5%	-43,2%	-32,6%	-41,2%	-14,3%	-38,9%	-27,6%	-57,4%	-43,0%	-44,2%	-47,2%	-20,7%	-29,4%
<i>Nord Ovest</i>	-58,1%	-44,9%	-23,1%	-37,1%	-7,5%	0,7%	-13,8%	-53,2%	-53,5%	-32,1%	-26,4%	-29,8%	-39,8%
<i>Nord Est</i>	-67,2%	-39,0%	-40,9%	-52,2%	-36,4%	-37,6%	-41,6%	-50,3%	-52,5%	-43,6%	-21,2%	33,4%	-33,2%
<i>Centro</i>	-35,1%	-42,1%	-45,1%	-31,3%	-37,0%	-0,1%	8,7%	-56,0%	-3,0%	-53,0%	-65,7%	-38,8%	-4,2%
<i>Mezzogiorno</i>	-13,7%	-44,4%	-18,6%	-45,2%	38,1%	-68,8%	-56,3%	-68,7%	-58,2%	-46,3%	-57,6%	-17,2%	-30,5%

Area Geografica	variazioni congiunturali (valori %)												
	dicembre 17 / novembre 17	gennaio 18 / dicembre 17	febbraio 18 / gennaio 18	marzo 18 / febbraio 18	aprile 18 / marzo 18	maggio 18 / aprile 18	giugno 18 / maggio 18	luglio 18 / giugno 18	agosto 18 / luglio 18	settembre 18 / agosto 18	ottobre 18 / settembre 18	novembre 18 / ottobre 18	dicembre 18 / novembre 18
ITALIA	-30,0%	-12,9%	33,4%	-5,3%	-11,0%	22,9%	-18,1%	-25,7%	-23,1%	1,3%	69,7%	16,9%	-37,6%
<i>Nord Ovest</i>	-28,5%	-17,2%	22,4%	24,6%	-33,9%	67,8%	-26,6%	-40,6%	-22,4%	5,9%	104,7%	-4,3%	-38,7%
<i>Nord Est</i>	-5,8%	-3,0%	89,9%	-24,7%	-10,7%	14,1%	4,4%	-17,8%	-53,3%	-8,5%	168,9%	1,7%	-52,9%
<i>Centro</i>	-47,7%	14,1%	25,5%	3,6%	-18,5%	16,5%	16,6%	-25,4%	3,2%	-48,3%	74,3%	2,8%	-18,0%
<i>Mezzogiorno</i>	-27,0%	-26,3%	19,9%	-27,4%	39,5%	-6,8%	-49,8%	-3,6%	-25,3%	104,5%	5,9%	73,6%	-38,8%

ORE AUTORIZZATE PER TRATTAMENTI DI INTEGRAZIONE SALARIALE

Distribuzione delle ore autorizzate TOTALI per area geografica nei mesi di Dicembre 2017 e 2018



ORE AUTORIZZATE PER TRATTAMENTI DI INTEGRAZIONE SALARIALE

4 - Serie storica mensile delle ore di CIG Ordinaria (CIGO) per area geografica nei mesi sottoindicati

Area Geografica	ore autorizzate (valori assoluti)												
	dicembre 17	gennaio 18	febbraio 18	marzo 18	aprile 18	maggio 18	giugno 18	luglio 18	agosto 18	settembre 18	ottobre 18	novembre 18	dicembre 18
ITALIA	9.934.750	6.836.896	9.669.234	9.785.085	9.068.419	10.829.475	9.807.557	7.559.544	4.026.815	5.503.831	7.387.175	8.918.210	6.359.373
<i>Nord Ovest</i>	3.897.445	2.627.350	3.211.961	3.273.369	2.976.943	3.225.870	3.131.799	2.349.450	1.115.292	1.719.818	2.457.270	2.809.986	2.497.960
<i>Nord Est</i>	1.438.346	1.278.708	2.271.967	2.829.329	2.249.875	2.752.480	2.786.663	2.084.467	1.432.478	1.156.523	1.779.034	1.823.633	1.376.054
<i>Centro</i>	1.619.223	1.118.205	1.852.424	1.622.320	1.782.859	2.769.805	1.828.030	1.551.910	771.294	1.233.522	1.780.990	2.237.093	945.926
<i>Mezzogiorno</i>	2.979.736	1.812.633	2.332.882	2.060.067	2.058.742	2.081.320	2.061.065	1.573.717	707.751	1.393.968	1.369.881	2.047.498	1.539.433

Area Geografica	variazioni tendenziali (valori %)												
	dicembre 17 / dicembre 16	gennaio 18 / gennaio 17	febbraio 18 / febbraio 17	marzo 18 / marzo 17	aprile 18 / aprile 17	maggio 18 / maggio 17	giugno 18 / giugno 17	luglio 18 / luglio 17	agosto 18 / agosto 17	settembre 18 / settembre 17	ottobre 18 / ottobre 17	novembre 18 / novembre 17	dicembre 18 / dicembre 17
ITALIA	-5,0%	-13,9%	-4,8%	-7,6%	21,9%	0,5%	-3,5%	13,1%	-35,5%	-25,6%	-24,1%	13,8%	-36,0%
<i>Nord Ovest</i>	-3,1%	0,0%	3,7%	-24,1%	2,0%	1,6%	-23,5%	3,4%	-56,7%	-32,1%	-37,8%	-15,0%	-35,9%
<i>Nord Est</i>	-33,9%	-46,1%	-18,8%	4,4%	29,5%	-10,7%	27,3%	37,1%	20,6%	-10,1%	-10,5%	32,2%	-4,3%
<i>Centro</i>	-15,4%	-6,7%	-14,7%	-14,5%	28,6%	22,1%	1,8%	32,6%	-45,5%	12,1%	-6,7%	50,1%	-41,6%
<i>Mezzogiorno</i>	27,3%	4,0%	11,6%	22,8%	47,8%	-7,7%	-1,0%	-8,4%	-33,2%	-43,8%	-27,5%	23,1%	-48,3%

Area Geografica	variazioni congiunturali (valori %)												
	dicembre 17 / novembre 17	gennaio 18 / dicembre 17	febbraio 18 / gennaio 18	marzo 18 / febbraio 18	aprile 18 / marzo 18	maggio 18 / aprile 18	giugno 18 / maggio 18	luglio 18 / giugno 18	agosto 18 / luglio 18	settembre 18 / agosto 18	ottobre 18 / settembre 18	novembre 18 / ottobre 18	dicembre 18 / novembre 18
ITALIA	26,8%	-31,2%	41,4%	1,2%	-7,3%	19,4%	-9,4%	-22,9%	-46,7%	36,7%	34,2%	20,7%	-28,7%
<i>Nord Ovest</i>	18,0%	-32,6%	22,3%	1,9%	-9,1%	8,4%	-2,9%	-25,0%	-52,5%	54,2%	42,9%	14,4%	-11,1%
<i>Nord Est</i>	4,3%	-11,1%	77,7%	24,5%	-20,5%	22,3%	1,2%	-25,2%	-31,3%	-19,3%	53,8%	2,5%	-24,5%
<i>Centro</i>	8,6%	-30,9%	65,7%	-12,4%	9,9%	55,4%	-34,0%	-15,1%	-50,3%	59,9%	44,4%	25,6%	-57,7%
<i>Mezzogiorno</i>	79,1%	-39,2%	28,7%	-11,7%	-0,1%	1,1%	-1,0%	-23,6%	-55,0%	97,0%	-1,7%	49,5%	-24,8%

ORE AUTORIZZATE PER TRATTAMENTI DI INTEGRAZIONE SALARIALE

5 - Serie storica mensile delle ore di CIG Straordinaria* (CIGS) per area geografica nei mesi sottoindicati

Area Geografica	ore autorizzate (valori assoluti)												
	dicembre 17	gennaio 18	febbraio 18	marzo 18	aprile 18	maggio 18	giugno 18	luglio 18	agosto 18	settembre 18	ottobre 18	novembre 18	dicembre 18
ITALIA	9.297.762	9.985.718	12.624.915	11.669.531	10.051.341	12.830.606	9.623.111	6.924.033	7.141.360	5.785.004	11.739.116	13.474.833	7.600.452
<i>Nord Ovest</i>	2.599.995	2.762.280	3.379.958	4.932.628	2.339.985	5.873.316	3.551.613	1.619.954	1.963.153	1.531.401	4.213.465	3.577.651	1.420.571
<i>Nord Est</i>	1.405.585	1.549.071	2.990.751	1.191.308	1.354.347	1.365.422	1.508.764	1.449.262	215.835	348.954	2.278.956	2.307.424	569.728
<i>Centro</i>	1.590.008	2.497.757	3.027.339	3.300.747	2.299.261	1.983.708	3.756.071	2.639.121	3.572.542	1.003.736	2.118.498	1.743.323	2.314.166
<i>Mezzogiorno</i>	3.702.174	3.176.610	3.226.867	2.244.848	4.057.748	3.608.160	806.663	1.215.696	1.389.830	2.900.913	3.128.197	5.846.435	3.295.987

Area Geografica	variazioni tendenziali (valori %)												
	dicembre 17 / dicembre 16	gennaio 18 / gennaio 17	febbraio 18 / febbraio 17	marzo 18 / marzo 17	aprile 18 / aprile 17	maggio 18 / maggio 17	giugno 18 / giugno 17	luglio 18 / luglio 17	agosto 18 / agosto 17	settembre 18 / settembre 17	ottobre 18 / ottobre 17	novembre 18 / novembre 17	dicembre 18 / dicembre 17
ITALIA	-55,4%	-46,3%	-37,7%	-41,5%	-24,0%	-52,4%	-29,4%	-72,2%	-38,7%	-44,9%	-53,8%	-31,2%	-18,3%
<i>Nord Ovest</i>	-74,2%	-59,1%	-28,3%	-35,1%	4,8%	3,4%	8,0%	-69,9%	-44,5%	-28,9%	-8,4%	-37,1%	-45,4%
<i>Nord Est</i>	-76,7%	-7,7%	-48,5%	-73,6%	-63,8%	-53,1%	-66,3%	-69,8%	-88,6%	-66,1%	-26,4%	43,8%	-59,5%
<i>Centro</i>	-41,6%	-34,1%	-48,4%	3,6%	-47,5%	-12,6%	57,1%	-67,8%	29,4%	-71,6%	-76,8%	-63,9%	45,5%
<i>Mezzogiorno</i>	80,0%	-50,2%	-17,0%	-51,9%	41,0%	-77,6%	-76,8%	-81,4%	-59,9%	-23,2%	-63,4%	-21,8%	-11,0%

Area Geografica	variazioni congiunturali (valori %)												
	dicembre 17 / novembre 17	gennaio 18 / dicembre 17	febbraio 18 / gennaio 18	marzo 18 / febbraio 18	aprile 18 / marzo 18	maggio 18 / aprile 18	giugno 18 / maggio 18	luglio 18 / giugno 18	agosto 18 / luglio 18	settembre 18 / agosto 18	ottobre 18 / settembre 18	novembre 18 / ottobre 18	dicembre 18 / novembre 18
ITALIA	-51,7%	7,4%	26,4%	-7,6%	-13,9%	27,7%	-25,0%	-28,0%	3,1%	-19,0%	102,9%	14,8%	-43,6%
<i>Nord Ovest</i>	-54,3%	6,2%	22,4%	45,9%	-52,6%	151,0%	-39,5%	-54,4%	21,2%	-22,0%	175,1%	-15,1%	-60,3%
<i>Nord Est</i>	-12,4%	10,2%	93,1%	-60,2%	13,7%	0,8%	10,5%	-3,9%	-85,1%	61,7%	553,1%	1,2%	-75,3%
<i>Centro</i>	-67,1%	57,1%	21,2%	9,0%	-30,3%	-13,7%	89,3%	-29,7%	35,4%	-71,9%	111,1%	-17,7%	32,7%
<i>Mezzogiorno</i>	-50,5%	-14,2%	1,6%	-30,4%	80,8%	-11,1%	-77,6%	50,7%	14,3%	108,7%	7,8%	86,9%	-43,6%

* Inclusive le ore autorizzate per Solidarietà

ORE AUTORIZZATE PER TRATTAMENTI DI INTEGRAZIONE SALARIALE

5 bis - Serie storica mensile delle ore di CIGS per Solidarietà per area geografica nei mesi sottoindicati

Area Geografica	ore autorizzate (valori assoluti)												
	dicembre 17	gennaio 18	febbraio 18	marzo 18	aprile 18	maggio 18	giugno 18	luglio 18	agosto 18	settembre 18	ottobre 18	novembre 18	dicembre 18
ITALIA	5.000.469	5.547.808	5.668.512	5.902.586	6.126.503	7.739.691	5.147.421	2.962.742	4.094.683	2.146.819	4.694.142	5.304.433	3.303.551
<i>Nord Ovest</i>	1.081.346	2.022.430	1.321.837	2.602.956	1.057.030	4.394.058	1.413.255	456.167	505.773	452.282	1.216.627	2.425.553	734.496
<i>Nord Est</i>	847.121	286.481	1.041.183	572.678	1.010.967	863.834	826.957	1.346.836	129.635	133.928	464.283	391.483	117.415
<i>Centro</i>	1.198.469	1.138.766	1.502.879	1.552.513	1.218.046	721.657	2.440.814	613.309	3.242.126	706.515	459.234	912.343	402.673
<i>Mezzogiorno</i>	1.873.533	2.100.131	1.802.613	1.174.439	2.840.460	1.760.142	466.395	546.430	217.149	854.094	2.553.998	1.575.054	2.048.967

Area Geografica	variazioni tendenziali (valori %)												
	dicembre 17 / dicembre 16	gennaio 18 / gennaio 17	febbraio 18 / febbraio 17	marzo 18 / marzo 17	aprile 18 / aprile 17	maggio 18 / maggio 17	giugno 18 / giugno 17	luglio 18 / luglio 17	agosto 18 / agosto 17	settembre 18 / settembre 17	ottobre 18 / ottobre 17	novembre 18 / novembre 17	dicembre 18 / dicembre 17
ITALIA	-40,9%	-55,9%	-46,6%	-31,6%	-24,6%	-16,1%	-29,6%	-83,7%	-23,5%	-65,1%	-60,3%	-49,9%	-33,9%
<i>Nord Ovest</i>	-69,8%	-60,2%	1,2%	-17,0%	-25,4%	0,6%	-13,6%	-89,1%	-64,5%	-68,8%	-63,0%	-38,8%	-32,1%
<i>Nord Est</i>	-59,3%	-75,4%	-67,1%	-56,0%	-64,5%	-54,6%	-65,3%	-61,4%	-88,4%	-81,1%	-49,3%	-64,2%	-86,1%
<i>Centro</i>	-13,5%	-52,8%	-61,8%	17,2%	-54,1%	-20,9%	33,2%	-90,0%	184,3%	-20,9%	-83,9%	-68,5%	-66,4%
<i>Mezzogiorno</i>	32,3%	-46,3%	-18,7%	-59,0%	134,6%	-13,5%	-68,2%	-87,5%	-87,0%	-72,5%	-46,4%	-40,1%	9,4%

Area Geografica	variazioni congiunturali (valori %)												
	dicembre 17 / novembre 17	gennaio 18 / dicembre 17	febbraio 18 / gennaio 18	marzo 18 / febbraio 18	aprile 18 / marzo 18	maggio 18 / aprile 18	giugno 18 / maggio 18	luglio 18 / giugno 18	agosto 18 / luglio 18	settembre 18 / agosto 18	ottobre 18 / settembre 18	novembre 18 / ottobre 18	dicembre 18 / novembre 18
ITALIA	-52,8%	10,9%	2,2%	4,1%	3,8%	26,3%	-33,5%	-42,4%	38,2%	-47,6%	118,7%	13,0%	-37,7%
<i>Nord Ovest</i>	-72,7%	87,0%	-34,6%	96,9%	-59,4%	315,7%	-67,8%	-67,7%	10,9%	-10,6%	169,0%	99,4%	-69,7%
<i>Nord Est</i>	-22,5%	-66,2%	263,4%	-45,0%	76,5%	-14,6%	-4,3%	62,9%	-90,4%	3,3%	246,7%	-15,7%	-70,0%
<i>Centro</i>	-58,7%	-5,0%	32,0%	3,3%	-21,5%	-40,8%	238,2%	-74,9%	428,6%	-78,2%	-35,0%	98,7%	-55,9%
<i>Mezzogiorno</i>	-28,8%	12,1%	-14,2%	-34,8%	141,9%	-38,0%	-73,5%	17,2%	-60,3%	293,3%	199,0%	-38,3%	30,1%

ORE AUTORIZZATE PER TRATTAMENTI DI INTEGRAZIONE SALARIALE

6 - Serie storica mensile delle ore di CIG in Deroga (CIGD) per area geografica nei mesi sottoindicati

Area Geografica	ore autorizzate (valori assoluti)												
	dicembre 17	gennaio 18	febbraio 18	marzo 18	aprile 18	maggio 18	giugno 18	luglio 18	agosto 18	settembre 18	ottobre 18	novembre 18	dicembre 18
ITALIA	604.757	456.882	758.172	377.624	308.313	218.026	114.456	43.958	8.335	30.322	86.473	59.684	47.212
<i>Nord Ovest</i>	16.848	1.256	6.854	14.631	113.507	10.405	480	440	1.062	10.845	6.776	1.002	-
<i>Nord Est</i>	71.957	1.199	109.533	22.921	6.990	1.657	3.676	-	2.343	5.592	5.452	-	1.112
<i>Centro</i>	233.667	310.861	47.553	180.036	74.656	88.810	60.494	19.064	592	9.472	17.534	45.695	39.876
<i>Mezzogiorno</i>	282.285	143.566	594.232	160.036	113.160	117.154	49.806	24.454	4.338	4.413	56.711	12.987	6.224

Area Geografica	variazioni tendenziali (valori %)												
	dicembre 17 / dicembre 16	gennaio 18 / gennaio 17	febbraio 18 / febbraio 17	marzo 18 / marzo 17	aprile 18 / aprile 17	maggio 18 / maggio 17	giugno 18 / giugno 17	luglio 18 / luglio 17	agosto 18 / agosto 17	settembre 18 / settembre 17	ottobre 18 / ottobre 17	novembre 18 / novembre 17	dicembre 18 / dicembre 17
ITALIA	-90,7%	-88,3%	-79,9%	-94,2%	-84,5%	-84,2%	-96,4%	-98,3%	-99,5%	-98,7%	-93,2%	-93,3%	-92,2%
<i>Nord Ovest</i>	-98,8%	-99,7%	-99,1%	-98,7%	-84,2%	-94,6%	-99,9%	-99,9%	-99,8%	-91,0%	-98,7%	-99,1%	-100,0%
<i>Nord Est</i>	-89,4%	-99,8%	-77,7%	-98,2%	-96,5%	-99,7%	-99,5%	-100,0%	-99,4%	-98,5%	-92,5%	-100,0%	-98,5%
<i>Centro</i>	-64,9%	-82,7%	-94,9%	-92,3%	-91,0%	-71,4%	-94,0%	-89,8%	-99,8%	-93,8%	-95,1%	-82,5%	-82,9%
<i>Mezzogiorno</i>	-92,3%	-87,1%	-62,4%	-91,1%	-53,3%	-56,0%	-95,5%	-96,6%	-99,1%	-99,7%	-82,0%	-96,8%	-97,8%

Area Geografica	variazioni congiunturali (valori %)												
	dicembre 17 / novembre 17	gennaio 18 / dicembre 17	febbraio 18 / gennaio 18	marzo 18 / febbraio 18	aprile 18 / marzo 18	maggio 18 / aprile 18	giugno 18 / maggio 18	luglio 18 / giugno 18	agosto 18 / luglio 18	settembre 18 / agosto 18	ottobre 18 / settembre 18	novembre 18 / ottobre 18	dicembre 18 / novembre 18
ITALIA	-32,4%	-24,5%	65,9%	-50,2%	-18,4%	-29,3%	-47,5%	-61,6%	-81,0%	263,8%	185,2%	-31,0%	-20,9%
<i>Nord Ovest</i>	-85,5%	-92,5%	445,7%	113,5%	675,8%	-90,8%	-95,4%	-8,3%	141,4%	921,2%	-37,5%	-85,2%	-
<i>Nord Est</i>	-36,1%	-98,3%	9035,4%	-79,1%	-69,5%	-76,3%	121,8%	-100,0%	-	138,7%	-2,5%	-	-
<i>Centro</i>	-10,4%	33,0%	-84,7%	278,6%	-58,5%	19,0%	-31,9%	-68,5%	-96,9%	1500,0%	85,1%	160,6%	-12,7%
<i>Mezzogiorno</i>	-30,4%	-49,1%	313,9%	-73,1%	-29,3%	3,5%	-57,5%	-50,9%	-82,3%	1,7%	1185,1%	-77,1%	-52,1%

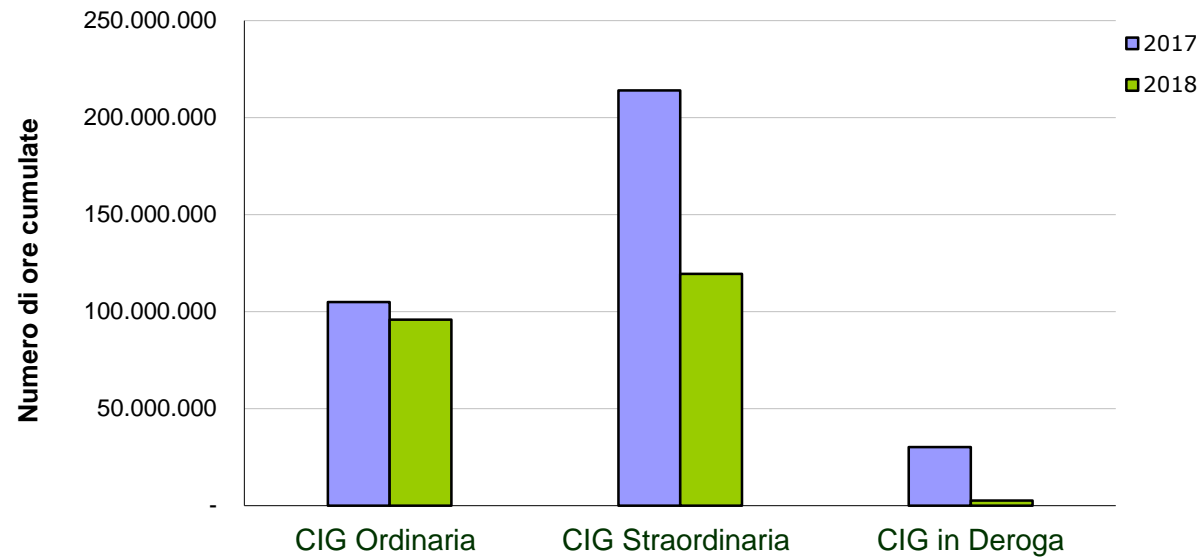
ORE AUTORIZZATE PER TRATTAMENTI DI INTEGRAZIONE SALARIALE

7 - Numero ore per tipologia d'intervento e qualifica del lavoratore nel mese e nel periodo sottoindicato

TIPO DI INTERVENTO Qualifica del lavoratore	DICEMBRE			Valori cumulati GENNAIO - DICEMBRE		gen-dic 2018 / gen-dic 2017
	2017	2018	dicembre 18 / dicembre 17 Variazione %	2017	2018	Variazione %
CIG Ordinaria	9.934.750	6.359.373	-35,99%	104.895.870	95.751.614	-8,72%
Operai	8.327.326	5.531.021	-33,58%	86.933.160	81.313.014	-6,46%
Impiegati	1.607.424	828.352	-48,47%	17.962.710	14.438.600	-19,62%
CIG Straordinaria	9.297.762	7.600.452	-18,26%	213.968.340	119.450.020	-44,17%
Operai	5.414.782	3.178.965	-41,29%	144.888.230	69.535.897	-52,01%
Impiegati	3.882.980	4.421.487	13,87%	69.080.110	49.914.123	-27,74%
CIG in Deroga	604.757	47.212	-92,19%	30.191.735	2.509.457	-91,69%
Operai	460.126	32.966	-92,84%	22.276.964	1.326.780	-94,04%
Impiegati	144.631	14.246	-90,15%	7.914.771	1.182.677	-85,06%
TOTALE	19.837.269	14.007.037	-29,39%	349.055.945	217.711.091	-37,63%
Operai	14.202.234	8.742.952	-38,44%	254.098.354	152.175.691	-40,11%
Impiegati	5.635.035	5.264.085	-6,58%	94.957.591	65.535.400	-30,98%

ORE AUTORIZZATE PER TRATTAMENTI DI INTEGRAZIONE SALARIALE

Confronto per tipologia di intervento tra i periodi
Gennaio-Dicembre 2017 e Gennaio-Dicembre 2018



ORE AUTORIZZATE PER TRATTAMENTI DI INTEGRAZIONE SALARIALE

8 - Numero ore per tipologia d'intervento e ramo di attività, nel mese e nel periodo sottoindicato

TIPO DI INTERVENTO Rami di attività	DICEMBRE		dicembre 18 / dicembre 17	Valori cumulati GENNAIO - DICEMBRE		gen-dic 2018 / gen-dic 2017
	2017	2018	Variazione %	2017	2018	Variazione %
CIG Ordinaria	9.934.750	6.359.373	-35,99%	104.895.870	95.751.614	-8,72%
Industria	8.050.962	4.657.604	-42,15%	77.135.592	67.565.335	-12,41%
Edilizia	1.883.788	1.701.769	-9,66%	27.760.278	28.186.279	1,53%
CIG Straordinaria	9.297.762	7.600.452	-18,26%	213.968.340	119.450.020	-44,17%
Industria	8.196.100	5.760.872	-29,71%	185.308.755	99.690.267	-46,20%
Edilizia	401.307	664.948	65,70%	5.938.069	2.903.516	-51,10%
Artigianato	-	-	-	7.488	27.645	269,19%
Commercio	696.325	1.174.632	68,69%	22.702.588	16.828.592	-25,87%
Rami vari*	4.030	-	-	11.440	-	-
CIG in Deroga	604.757	47.212	-92,19%	30.191.735	2.509.457	-91,69%
Industria	245.847	9.776	-96,02%	8.721.208	970.589	-88,87%
Edilizia	7.800	-	-	1.072.777	73.222	-93,17%
Artigianato	79.816	3.352	-95,80%	7.937.146	242.868	-96,94%
Commercio	266.972	34.084	-87,23%	12.128.517	1.207.573	-90,04%
Rami vari*	4.322	-	-	332.087	15.205	-95,42%
TOTALE	19.837.269	14.007.037	-29,39%	349.055.945	217.711.091	-37,63%
Industria	16.492.909	10.428.252	-36,77%	271.165.555	168.226.191	-37,96%
Edilizia	2.292.895	2.366.717	3,22%	34.771.124	31.163.017	-10,38%
Artigianato	79.816	3.352	-95,80%	7.944.634	270.513	-96,60%
Commercio	963.297	1.208.716	25,48%	34.831.105	18.036.165	-48,22%
Rami vari*	8.352	-	-	343.527	15.205	-95,57%

* Credito, Enti Pubblici, Agricoltura, ecc.

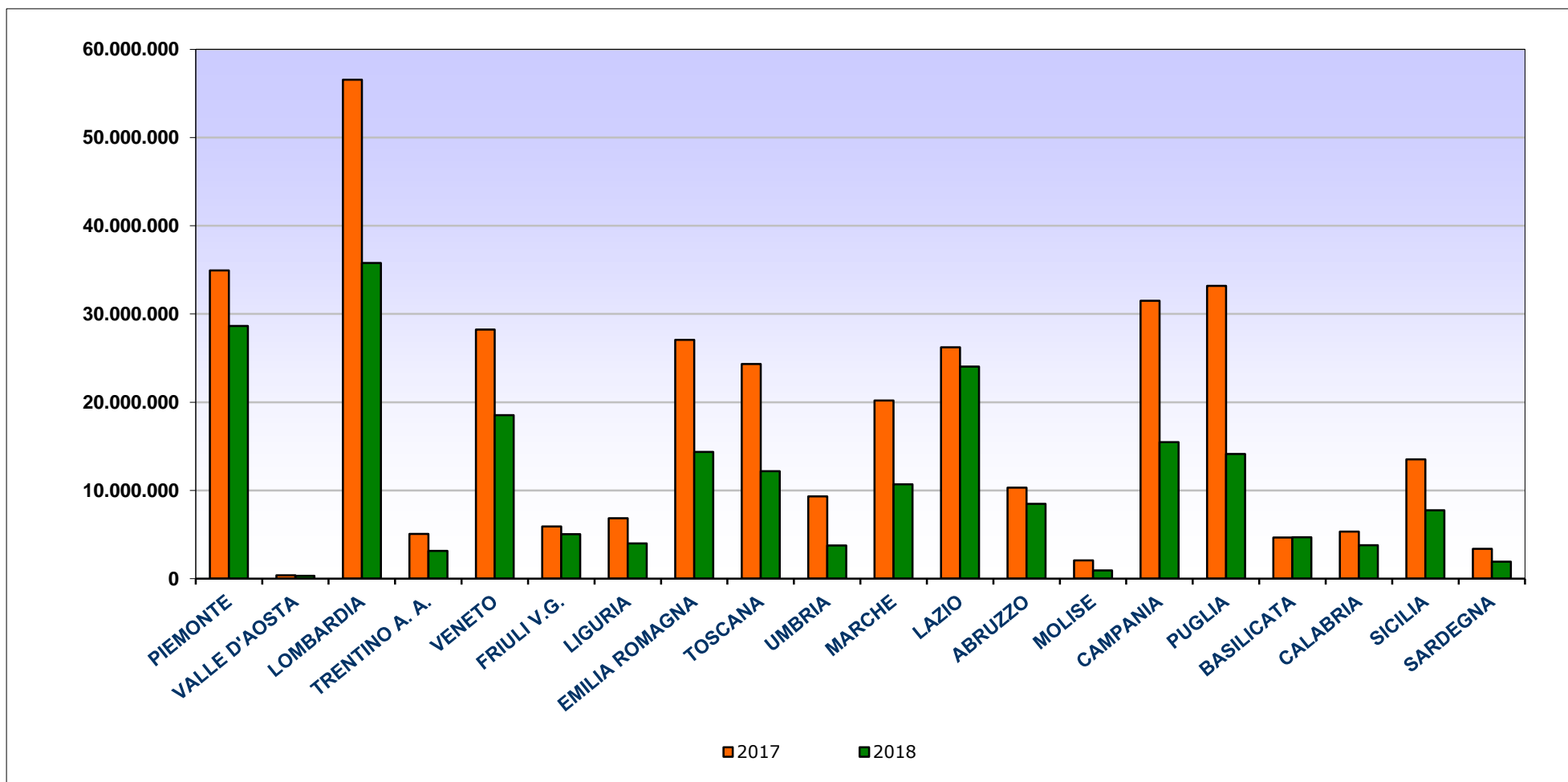
ORE AUTORIZZATE PER TRATTAMENTI DI INTEGRAZIONE SALARIALE

9 - Numero ore TOTALI per regione e area geografica nel mese e nel periodo sottoindicato

REGIONE	DICEMBRE		dicembre 18 / dicembre 17	Valori cumulati GENNAIO - DICEMBRE		gen-dic 2018 / gen-dic 2017
	2017	2018	Variazione %	2017	2018	Variazione %
PIEMONTE	1.680.350	927.529	-44,80%	34.920.433	28.647.114	-17,96%
VALLE D'AOSTA	13.550	2.272	-83,23%	376.298	321.389	-14,59%
LOMBARDIA	4.608.478	2.773.544	-39,82%	56.550.802	35.767.725	-36,75%
TRENTINO A. A.	214.923	78.403	-63,52%	5.061.155	3.164.808	-37,47%
VENETO	1.074.505	942.332	-12,30%	28.245.084	18.542.703	-34,35%
FRIULI V.G.	317.625	189.205	-40,43%	5.916.905	5.042.927	-14,77%
LIGURIA	211.910	215.186	1,55%	6.865.406	3.994.073	-41,82%
EMILIA ROMAGNA	1.308.835	736.954	-43,69%	27.060.942	14.361.070	-46,93%
TOSCANA	1.117.704	446.206	-60,08%	24.326.636	12.172.450	-49,96%
UMBRIA	201.565	430.525	113,59%	9.335.895	3.751.149	-59,82%
MARCHE	1.325.772	403.186	-69,59%	20.188.321	10.688.374	-47,06%
LAZIO	797.857	2.020.051	153,18%	26.224.530	24.033.317	-8,36%
ABRUZZO	347.697	1.679.198	382,95%	10.310.770	8.489.179	-17,67%
MOLISE	605.534	303.514	-49,88%	2.064.641	937.027	-54,62%
CAMPANIA	1.850.167	1.174.588	-36,51%	31.500.595	15.484.343	-50,84%
PUGLIA	1.380.223	632.417	-54,18%	33.195.814	14.137.101	-57,41%
BASILICATA	1.049.222	147.553	-85,94%	4.655.512	4.689.087	0,72%
CALABRIA	199.282	226.175	13,49%	5.343.248	3.803.712	-28,81%
SICILIA	1.269.460	565.483	-55,45%	13.528.866	7.767.511	-42,59%
SARDEGNA	262.610	112.716	-57,08%	3.384.092	1.916.032	-43,38%
ITALIA	19.837.269	14.007.037	-29,39%	349.055.945	217.711.091	-37,63%
<i>Nord Ovest</i>	<i>6.514.288</i>	<i>3.918.531</i>	<i>-39,85%</i>	<i>98.712.939</i>	<i>68.730.301</i>	<i>-30,37%</i>
<i>Nord Est</i>	<i>2.915.888</i>	<i>1.946.894</i>	<i>-33,23%</i>	<i>66.284.086</i>	<i>41.111.508</i>	<i>-37,98%</i>
<i>Centro</i>	<i>3.442.898</i>	<i>3.299.968</i>	<i>-4,15%</i>	<i>80.075.382</i>	<i>50.645.290</i>	<i>-36,75%</i>
<i>Mezzogiorno</i>	<i>6.964.195</i>	<i>4.841.644</i>	<i>-30,48%</i>	<i>103.983.538</i>	<i>57.223.992</i>	<i>-44,97%</i>

ORE AUTORIZZATE PER TRATTAMENTI DI INTEGRAZIONE SALARIALE

Numero delle ore autorizzate per regione nei periodi Gennaio-Dicembre 2017 e Gennaio-Dicembre 2018



ORE AUTORIZZATE PER TRATTAMENTI DI INTEGRAZIONE SALARIALE

10 - Numero ore di CIG Ordinaria (CIGO) per regione e area geografica nel mese e nel periodo sottoindicato

REGIONE	DICEMBRE		dicembre 18 / dicembre 17	Valori cumulati GENNAIO - DICEMBRE		gen-dic 2018 / gen-dic 2017
	2017	2018	Variazione %	2017	2018	Variazione %
PIEMONTE	936.389	760.573	-18,78%	12.280.411	12.524.138	1,98%
VALLE D'AOSTA	13.550	2.272	-83,23%	369.859	305.767	-17,33%
LOMBARDIA	2.813.102	1.622.171	-42,34%	24.586.065	17.069.535	-30,57%
TRENTINO A. A.	74.767	78.403	4,86%	2.962.698	2.886.549	-2,57%
VENETO	604.965	755.872	24,94%	9.788.515	11.234.334	14,77%
FRIULI V.G.	147.231	134.832	-8,42%	2.293.545	2.134.689	-6,93%
LIGURIA	134.404	112.944	-15,97%	1.520.819	1.497.628	-1,52%
EMILIA ROMAGNA	611.383	406.947	-33,44%	8.641.255	7.565.639	-12,45%
TOSCANA	790.018	224.389	-71,60%	5.384.549	4.381.552	-18,63%
UMBRIA	148.286	106.698	-28,05%	2.199.920	2.183.731	-0,74%
MARCHE	219.794	320.356	45,75%	5.362.652	5.932.231	10,62%
LAZIO	461.125	294.483	-36,14%	6.477.112	6.996.864	8,02%
ABRUZZO	114.408	257.526	125,09%	2.782.661	1.896.776	-31,84%
MOLISE	42.318	34.154	-19,29%	525.453	480.829	-8,49%
CAMPANIA	620.614	511.296	-17,61%	6.094.631	6.442.502	5,71%
PUGLIA	744.145	431.676	-41,99%	6.239.602	5.735.000	-8,09%
BASILICATA	1.035.982	48.769	-95,29%	2.884.856	1.966.906	-31,82%
CALABRIA	79.346	81.345	2,52%	978.155	973.398	-0,49%
SICILIA	263.891	101.918	-61,38%	2.748.362	2.868.586	4,37%
SARDEGNA	79.032	72.749	-7,95%	774.750	674.960	-12,88%
ITALIA	9.934.750	6.359.373	-35,99%	104.895.870	95.751.614	-8,72%
<i>Nord Ovest</i>	<i>3.897.445</i>	<i>2.497.960</i>	<i>-35,91%</i>	<i>38.757.154</i>	<i>31.397.068</i>	<i>-18,99%</i>
<i>Nord Est</i>	<i>1.438.346</i>	<i>1.376.054</i>	<i>-4,33%</i>	<i>23.686.013</i>	<i>23.821.211</i>	<i>0,57%</i>
<i>Centro</i>	<i>1.619.223</i>	<i>945.926</i>	<i>-41,58%</i>	<i>19.424.233</i>	<i>19.494.378</i>	<i>0,36%</i>
<i>Mezzogiorno</i>	<i>2.979.736</i>	<i>1.539.433</i>	<i>-48,34%</i>	<i>23.028.470</i>	<i>21.038.957</i>	<i>-8,64%</i>

ORE AUTORIZZATE PER TRATTAMENTI DI INTEGRAZIONE SALARIALE

11 - Numero ore di CIG Straordinaria (CIGS) per regione e area geografica nel mese e nel periodo sottoindicato

REGIONE	DICEMBRE		dicembre 18 / dicembre 17	Valori cumulati GENNAIO - DICEMBRE		gen-dic 2018 / gen-dic 2017
	2017	2018	Variazione %	2017	2018	Variazione %
PIEMONTE	743.961	166.956	-77,56%	22.141.273	16.103.506	-27,27%
VALLE D'AOSTA	-	-	-	2.454	15.622	536,59%
LOMBARDIA	1.788.031	1.151.373	-35,61%	27.171.493	18.578.887	-31,62%
TRENTINO A. A.	139.756	-	-	2.026.241	277.834	-86,29%
VENETO	467.554	186.460	-60,12%	15.197.425	7.299.438	-51,97%
FRIULI V.G.	170.394	53.261	-68,74%	3.259.070	2.887.929	-11,39%
LIGURIA	68.003	102.242	50,35%	4.905.020	2.467.960	-49,69%
EMILIA ROMAGNA	627.881	330.007	-47,44%	16.470.338	6.664.621	-59,54%
TOSCANA	256.213	221.817	-13,42%	17.469.060	7.526.545	-56,91%
UMBRIA	36.630	323.827	784,05%	5.713.576	1.556.998	-72,75%
MARCHE	1.050.104	73.700	-92,98%	12.040.722	4.562.902	-62,10%
LAZIO	247.061	1.694.822	585,99%	16.717.334	16.609.824	-0,64%
ABRUZZO	186.482	1.421.672	662,36%	6.699.930	6.364.189	-5,01%
MOLISE	563.216	269.360	-52,17%	1.387.176	454.860	-67,21%
CAMPANIA	1.221.191	663.292	-45,68%	22.679.107	8.953.617	-60,52%
PUGLIA	471.198	199.901	-57,58%	23.880.667	8.015.825	-66,43%
BASILICATA	13.240	98.784	646,10%	1.481.731	2.714.795	83,22%
CALABRIA	86.432	144.830	67,57%	3.752.086	2.740.261	-26,97%
SICILIA	979.795	462.941	-52,75%	8.664.472	4.444.124	-48,71%
SARDEGNA	180.620	35.207	-80,51%	2.309.165	1.210.283	-47,59%
ITALIA	9.297.762	7.600.452	-18,26%	213.968.340	119.450.020	-44,17%
<i>Nord Ovest</i>	<i>2.599.995</i>	<i>1.420.571</i>	<i>-45,36%</i>	<i>54.220.240</i>	<i>37.165.975</i>	<i>-31,45%</i>
<i>Nord Est</i>	<i>1.405.585</i>	<i>569.728</i>	<i>-59,47%</i>	<i>36.953.074</i>	<i>17.129.822</i>	<i>-53,64%</i>
<i>Centro</i>	<i>1.590.008</i>	<i>2.314.166</i>	<i>45,54%</i>	<i>51.940.692</i>	<i>30.256.269</i>	<i>-41,75%</i>
<i>Mezzogiorno</i>	<i>3.702.174</i>	<i>3.295.987</i>	<i>-10,97%</i>	<i>70.854.334</i>	<i>34.897.954</i>	<i>-50,75%</i>

ORE AUTORIZZATE PER TRATTAMENTI DI INTEGRAZIONE SALARIALE

11 bis - Numero ore di CIGS per solidarietà per regione e area geografica nel mese e nel periodo sottoindicato

REGIONE	DICEMBRE		dicembre 18 / dicembre 17	Valori cumulati GENNAIO - DICEMBRE		gen-dic 2018 / gen-dic 2017
	2017	2018	Variazione %	2017	2018	Variazione %
PIEMONTE	403.659	138.777	-65,62%	14.948.164	8.095.881	-45,84%
VALLE D'AOSTA	-	-	-	2.454	5.286	115,40%
LOMBARDIA	676.654	547.893	-19,03%	16.728.875	9.610.262	-42,55%
TRENTINO A. A.	139.756	-	-	927.267	169.473	-81,72%
VENETO	310.564	-	-	9.846.793	1.993.319	-79,76%
FRIULI V.G.	102.413	44.598	-56,45%	1.657.976	1.892.276	14,13%
LIGURIA	1.033	47.826	4529,82%	659.807	891.035	35,04%
EMILIA ROMAGNA	294.388	72.817	-75,26%	8.501.775	3.130.612	-63,18%
TOSCANA	171.716	209.759	22,15%	13.765.657	4.516.079	-67,19%
UMBRIA	36.630	44.403	21,22%	1.229.975	229.126	-81,37%
MARCHE	948.850	56.914	-94,00%	5.832.092	3.064.079	-47,46%
LAZIO	41.273	91.597	121,93%	7.384.450	7.101.591	-3,83%
ABRUZZO	142.208	1.421.672	899,71%	4.801.566	2.093.715	-56,40%
MOLISE	5.776	-	-	138.916	185.500	33,53%
CAMPANIA	745.590	142.776	-80,85%	12.263.145	6.027.780	-50,85%
PUGLIA	248.256	5.644	-97,73%	7.194.288	2.494.648	-65,32%
BASILICATA	-	98.784	-	1.248.152	2.458.625	96,98%
CALABRIA	26.689	18.798	-29,57%	1.780.708	1.437.003	-19,30%
SICILIA	576.498	336.297	-41,67%	3.883.464	2.511.501	-35,33%
SARDEGNA	128.516	24.996	-80,55%	790.109	731.100	-7,47%
ITALIA	5.000.469	3.303.551	-33,94%	113.585.633	58.638.891	-48,37%
<i>Nord Ovest</i>	<i>1.081.346</i>	<i>734.496</i>	<i>-32,08%</i>	<i>32.339.300</i>	<i>18.602.464</i>	<i>-42,48%</i>
<i>Nord Est</i>	<i>847.121</i>	<i>117.415</i>	<i>-86,14%</i>	<i>20.933.811</i>	<i>7.185.680</i>	<i>-65,67%</i>
<i>Centro</i>	<i>1.198.469</i>	<i>402.673</i>	<i>-66,40%</i>	<i>28.212.174</i>	<i>14.910.875</i>	<i>-47,15%</i>
<i>Mezzogiorno</i>	<i>1.873.533</i>	<i>2.048.967</i>	<i>9,36%</i>	<i>32.100.348</i>	<i>17.939.872</i>	<i>-44,11%</i>

ORE AUTORIZZATE PER TRATTAMENTI DI INTEGRAZIONE SALARIALE

12 - Numero ore di CIG in Deroga (CIGD) per regione e area geografica nel mese e nel periodo sottoindicato

REGIONE	DICEMBRE		dicembre 18 / dicembre 17	Valori cumulati GENNAIO - DICEMBRE		gen-dic 2018 / gen-dic 2017
	2017	2018	Variazione %	2017	2018	Variazione %
PIEMONTE	-	-	-	498.749	19.470	-96,10%
VALLE D'AOSTA	-	-	-	3.985	-	-
LOMBARDIA	7.345	-	-	4.793.244	119.303	-97,51%
TRENTINO A. A.	400	-	-	72.216	425	-99,41%
VENETO	1.986	-	-	3.259.144	8.931	-99,73%
FRIULI V.G.	-	1.112	-	364.290	20.309	-94,43%
LIGURIA	9.503	-	-	439.567	28.485	-93,52%
EMILIA ROMAGNA	69.571	-	-	1.949.349	130.810	-93,29%
TOSCANA	71.473	-	-	1.473.027	264.353	-82,05%
UMBRIA	16.649	-	-	1.422.399	10.420	-99,27%
MARCHE	55.874	9.130	-83,66%	2.784.947	193.241	-93,06%
LAZIO	89.671	30.746	-65,71%	3.030.084	426.629	-85,92%
ABRUZZO	46.807	-	-	828.179	228.214	-72,44%
MOLISE	-	-	-	152.012	1.338	-99,12%
CAMPANIA	8.362	-	-	2.726.857	88.224	-96,76%
PUGLIA	164.880	840	-99,49%	3.075.545	386.276	-87,44%
BASILICATA	-	-	-	288.925	7.386	-97,44%
CALABRIA	33.504	-	-	613.007	90.053	-85,31%
SICILIA	25.774	624	-97,58%	2.116.032	454.801	-78,51%
SARDEGNA	2.958	4.760	60,92%	300.177	30.789	-89,74%
ITALIA	604.757	47.212	-92,19%	30.191.735	2.509.457	-91,69%
<i>Nord Ovest</i>	<i>16.848</i>	<i>-</i>	<i>-</i>	<i>5.735.545</i>	<i>167.258</i>	<i>-97,08%</i>
<i>Nord Est</i>	<i>71.957</i>	<i>1.112</i>	<i>-98,45%</i>	<i>5.644.999</i>	<i>160.475</i>	<i>-97,16%</i>
<i>Centro</i>	<i>233.667</i>	<i>39.876</i>	<i>-82,93%</i>	<i>8.710.457</i>	<i>894.643</i>	<i>-89,73%</i>
<i>Mezzogiorno</i>	<i>282.285</i>	<i>6.224</i>	<i>-97,80%</i>	<i>10.100.734</i>	<i>1.287.081</i>	<i>-87,26%</i>

Prestazioni di disoccupazione e mobilità

Cenni normativi

La **NASpl** è una prestazione economica che sostituisce l'indennità di disoccupazione denominata Assicurazione Sociale per l'Impiego (ASpl). È una prestazione erogata a favore dei lavoratori dipendenti che abbiano perduto involontariamente l'occupazione, per gli eventi di disoccupazione che si verificano dal 1° maggio 2015.

Sono coperti da tutela tutti i lavoratori dipendenti ad eccezione degli operai agricoli (coperti da specifica tutela) e i lavoratori a tempo indeterminato della pubblica amministrazione. Il lavoratore che perde involontariamente il lavoro può beneficiare della prestazione se, in stato di disoccupazione, può far valere almeno 13 settimane di contribuzione nei quattro anni precedenti l'inizio del periodo di disoccupazione e almeno trenta giornate di lavoro effettivo nei dodici mesi che precedono l'inizio del periodo di disoccupazione.

La prestazione prevede una durata pari alla metà delle settimane di contribuzione contro la disoccupazione nei quattro anni precedenti l'inizio del periodo di disoccupazione non considerando i periodi di contribuzione che hanno già dato luogo a prestazioni di disoccupazione precedenti. La durata massima è di 24 mesi.

La **mobilità** è un intervento a sostegno di particolari categorie di lavoratori licenziati da aziende in difficoltà che garantisce al lavoratore un' indennità sostitutiva della retribuzione e ne favorisce il reinserimento nel mondo del lavoro. L'indennità spetta ai lavoratori a tempo indeterminato con qualifica di operaio, impiegato o quadro, licenziati, collocati in mobilità e iscritti nelle relative liste, in possesso di un'anzianità aziendale di almeno 12 mesi, di cui almeno sei di effettivo lavoro.

La prestazione riguarda i lavoratori delle seguenti tipologie di imprese:

- imprese industriali che hanno impiegato mediamente più di 15 dipendenti nell'ultimo semestre;
- imprese commerciali che hanno impiegato mediamente più di 200 dipendenti nell'ultimo semestre;
- cooperative che rientrano nell'ambito della disciplina della mobilità, che hanno impiegato mediamente più di 15 dipendenti nell'ultimo semestre;
- imprese artigiane dell'indotto, nel solo caso in cui anche l'azienda committente ha fatto ricorso alla mobilità;
- aziende commerciali che hanno impiegato mediamente tra 50 e 200 dipendenti nell'ultimo semestre;
- agenzie di viaggio e turismo che hanno impiegato mediamente più di 50 dipendenti nell'ultimo semestre;
- imprese di vigilanza che hanno impiegato mediamente più di 15 dipendenti nell'ultimo semestre.

Dal 01.01.2005 al personale, anche viaggiante, dei vettori aerei e delle società da questi derivanti, indipendentemente dal limite numerico dei dipendenti occupati nell'ultimo semestre.

Prestazioni di disoccupazione

13 - Serie storica mensile delle domande presentate di disoccupazione, NASpl, ASpl, mini ASpl, mobilità e DisColl

TIPO INTERVENTO	domande presentate												
	novembre 17	dicembre 17	gennaio 18	febbraio 18	marzo 18	aprile 18	maggio 18	giugno 18	luglio 18	agosto 18	settembre 18	ottobre 18	novembre 18
Disoccupazione ordinaria e speciale edile	1.346	840	751	576	593	650	675	488	545	428	953	1.853	1.232
Mobilità	313	245	112	111	429	2.272	1.500	793	258	153	304	71	31
Disoccupazione ordinaria ai lavoratori sospesi													
ASPI	13	11	10	7	8	4	12	1	4	3	1		
MINI ASPI	2	1	3	2	1	1			1	1			
NASPI	208.249	124.968	174.589	108.029	105.618	118.370	100.074	139.401	276.040	112.441	221.304	306.590	219.450
DisColl	2.703	1.564	2.032	1.318	1.190	1.194	1.153	2.178	3.521	2.144	1.354	1.875	3.015
TOTALE	212.626	127.629	177.497	110.043	107.839	122.491	103.414	142.861	280.369	115.170	223.916	310.389	223.728

Prestazioni di disoccupazione

14 - Serie storica mensile delle domande presentate di disoccupazione non agricola con requisiti ordinari e speciale edile, ASpI, mini ASpI, NASpI, mobilità e DisColl

Periodo gennaio 2015 -novembre 2018 (Dati provvisori definiti sulla base dei dati di archivio al 2 gennaio 2019)

ANNO	Numero domande mensili													Totale gennaio- novembre	Totale annuo	
	Tipologia di beneficio	Gennaio	Febbraio	Marzo	Aprile	Maggio	Giugno	Luglio	Agosto	Settembre	Ottobre	Novembre	Dicembre			
ANNO 2015																
Disoccupazione	588	419	358	606	467	338	386	255	715	1.209	1.039	799		6.380	7.179	
Mobilità	15.707	7.666	6.134	5.531	5.919	6.855	7.064	3.685	5.282	5.772	6.611	18.873		76.226	95.099	
Disocc. ai lavoratori sospesi	6.841	3.612	4.612	3.963	3.140	2.109	2.685	732	2.909	113				30.716	30.716	
ASpI	143.405	92.004	91.697	102.288	40.838	5.905	1.166	400	489	349	173	176		478.714	478.890	
MINI ASpI	54.355	34.217	33.528	36.548	16.952	2.963	394	125	148	100	61	52		179.391	179.443	
NASpI*					47.465	135.281	249.025	94.140	209.679	251.123	191.020	131.316		1.177.733	1.309.049	
DisColl	23	316	480	791	3.126	3.569	5.508	3.284	2.412	2.070	1.781	2.063		23.360	25.423	
Totale	220.919	138.234	136.809	149.727	117.907	157.020	266.228	102.621	221.634	260.736	200.685	153.279		1.972.520	2.125.799	
ANNO 2016																
Disoccupazione	581	567	472	612	515	470	445	358	692	1.408	1.307	829		7.427	8.256	
Mobilità	5.632	4.317	3.802	5.825	5.580	5.529	4.953	4.806	3.841	4.985	4.638	12.382		53.908	66.290	
Disocc. ai lavoratori sospesi																
ASpI	167	140	86	33	37	30	40	20	26	18	28	4		625	629	
MINI ASpI	45	48	27	7	16	3	7	5	6	8	4	1		176	177	
NASpI*	143.729	101.895	95.030	107.941	89.900	121.343	231.856	96.438	213.391	252.719	195.974	125.542		1.650.216	1.775.758	
DisColl	3.828	2.058	1.124	1.121	975	1.805	2.901	1.818	1.406	1.325	1.237	1.084		19.598	20.682	
Totale	153.982	109.025	100.541	115.539	97.023	129.180	240.202	103.445	219.362	260.463	203.188	139.842		1.731.950	1.871.792	
ANNO 2017																
Disoccupazione	672	528	545	608	601	454	522	361	1.027	1.628	1.346	840		8.292	9.132	
Mobilità	9.046	1.830	2.574	1.784	849	201	132	48	95	177	313	245		17.049	17.294	
Disocc. ai lavoratori sospesi																
ASpI	22	16	16	8	13	9	14	9	12	8	13	11		140	151	
MINI ASpI	6	6	4	1	5	2	4	2	1	1	2	1		34	35	
NASpI*	155.754	103.679	110.121	102.733	95.698	131.735	250.977	103.390	217.095	282.813	208.249	124.968		1.762.244	1.887.212	
DisColl	1.668	800	237	564	1.236	2.370	4.071	2.152	1.252	1.426	2.703	1.564		18.479	20.043	
Totale	167.168	106.859	113.497	105.698	98.402	134.771	255.720	105.962	219.482	286.053	212.626	127.629		1.806.238	1.933.867	
ANNO 2018																
Disoccupazione	751	576	593	650	675	488	545	428	953	1.853	1.232			8.744	8.744	
Mobilità	112	111	429	2.272	1.500	793	258	153	304	71	31			6.034	6.034	
Disocc. ai lavoratori sospesi														0		
ASpI	10	7	8	4	12	1	4	3	1					50	50	
MINI ASpI	3	2	1	1			1	1						9	9	
NASpI*	174.589	108.029	105.618	118.370	100.074	139.401	276.040	112.441	221.304	306.590	219.450			1.881.906	1.881.906	
DisColl	2.032	1.318	1.190	1.194	1.153	2.178	3.521	2.144	1.354	1.875	3.015			20.974	20.974	
Totale	177.497	110.043	107.839	122.491	103.414	142.861	280.369	115.170	223.916	310.389	223.728			1.917.717	1.917.717	
Variazione % 2017/2016																
Disoccupazione	15,7%	-6,9%	15,5%	-0,7%	16,7%	-3,4%	17,3%	0,8%	48,4%	15,6%	3,0%	1,3%		11,6%	10,6%	
Mobilità	60,6%	-57,6%	-32,3%	-69,4%	-84,8%	-96,4%	-97,3%	-99,0%	-97,5%	-96,4%	-93,3%	-98,0%		-68,4%	-73,9%	
Disocc. ai lavoratori sospesi																
ASpI	-86,8%	-88,6%	-81,4%	-75,8%	-64,9%	-70,0%	-65,0%	-55,0%	-53,8%	-55,6%	-53,6%	175,0%		-77,6%	-76,0%	
MINI ASpI	-86,7%	-87,5%	-85,2%	-85,7%	-68,8%	-33,3%	-42,9%	-60,0%	-83,3%	-87,5%	-50,0%	0,0%		-80,7%	-80,2%	
NASpI*	8,4%	1,8%	15,9%	-4,8%	6,4%	8,6%	8,2%	7,2%	1,7%	11,9%	6,3%	-0,5%		6,8%	6,3%	
DisColl	-56,4%	-61,1%	-78,9%	-49,7%	26,8%	31,3%	40,3%	18,4%	-11,0%	7,6%	118,5%	44,3%		-5,7%	-3,1%	
Totale	8,6%	-2,0%	12,9%	-8,5%	1,4%	4,3%	6,5%	2,4%	0,1%	9,8%	4,6%	-8,7%		4,3%	3,3%	
Variazione % 2018/2017																
Disoccupazione	11,8%	9,1%	8,8%	6,9%	12,3%	7,5%	4,4%	18,6%	-7,2%	13,8%	-8,5%			5,5%	-4,2%	
Mobilità	-98,8%	-93,9%	-83,3%	27,4%	76,7%	294,5%	95,5%	218,8%	220,0%	-59,9%	-90,1%			-64,6%	-65,1%	
Disocc. ai lavoratori sospesi																
ASpI	-54,5%	-56,3%	-50,0%	-50,0%	-7,7%	-88,9%	-71,4%	-66,7%	-91,7%					-64,3%	-66,9%	
MINI ASpI	-50,0%	-66,7%	-75,0%	0,0%			-75,0%	-50,0%						-73,5%	-74,3%	
NASpI*	12,1%	4,2%	-4,1%	15,2%	4,6%	5,8%	10,0%	8,8%	1,9%	8,4%	5,4%			6,8%	-0,3%	
DisColl	21,8%	64,8%	402,1%	111,7%	-6,7%	-8,1%	-13,5%	-0,4%	8,1%	31,5%	11,5%			13,5%	4,6%	
Totale	6,2%	3,0%	-5,0%	15,9%	5,1%	6,0%	9,6%	8,7%	2,0%	8,5%	5,2%			6,2%	-0,8%	

INPS - Coordinamento Generale Statistico Attoriale

* Da maggio 2015 è entrata in vigore la "Nuova prestazione di Assicurazione Sociale per l'Impiego" (NASpI), che sostituisce le indennità di disoccupazione ASpI e mini ASpI. Pertanto le domande di prestazione di disoccupazione involontaria che si riferiscono a rapporti di lavoro con data di cessazione entro il 30 aprile 2015 continuano ad essere classificate come ASpI o mini ASpI, mentre le domande che si riferiscono a rapporti di lavoro cessati a partire dal 1° maggio 2015 sono classificate come NASpI.

Prestazioni di disoccupazione

15 - Distribuzione regionale delle domande di prestazione NASpI*

Mesi presentazione domanda: gennaio 2016-novembre 2018 (dati provvisori definiti sulla base dei dati di archivio al 2 gennaio 2019)

REGIONE	Domande presentate da gennaio a dicembre 2016	Domande presentate da gennaio a dicembre 2017	Domande presentate da gennaio a novembre 2018
Piemonte	95.825	103.577	104.298
Valle d'Aosta	6.376	6.737	6.285
Liguria	47.908	50.056	50.914
Lombardia	219.341	233.264	229.392
Trentino-Alto Adige	61.602	65.938	62.742
Veneto	137.801	146.187	143.851
Friuli-Venezia Giulia	32.387	35.142	36.417
Emilia-Romagna	140.665	149.656	150.728
Toscana	117.264	126.863	127.636
Umbria	22.485	23.661	23.836
Marche	49.487	52.357	52.559
Lazio	141.285	153.188	149.427
Abruzzo	49.048	51.862	50.665
Molise	9.710	10.165	9.929
Campania	193.919	205.146	202.997
Puglia	131.561	138.627	143.265
Basilicata	20.511	20.683	20.513
Calabria	63.986	67.586	68.900
Sicilia	154.109	161.584	163.725
Sardegna	80.488	84.933	83.827
ITALIA	1.775.758	1.887.212	1.881.906
NORD OVEST	369.450	393.634	390.889
NORD EST	372.455	396.923	393.738
CENTRO	330.521	356.069	353.458
MEZZOGIORNO	703.332	740.586	743.821

INPS - Coordinamento Generale Statistico Attuariale

* Da maggio 2015 è entrata in vigore la "Nuova prestazione di Assicurazione Sociale per l'Impiego" (NASpI), che sostituisce le indennità di disoccupazione ASpI e mini ASpI. Pertanto le domande di prestazione di disoccupazione involontaria che si riferiscono a rapporti di lavoro con data di cessazione entro il 30 aprile 2015 continuano ad essere classificate come ASpI o mini ASpI, mentre le domande che si riferiscono a rapporti di lavoro cessati a partire dal 1° maggio 2015 sono classificate come NASpI.

Prestazioni di disoccupazione

16 - Serie storica mensile dei beneficiari di disoccupazione non agricola con requisiti ordinari e speciale edile, ASpl, mini ASpl, NASpl, mobilità e DisColl e beneficiari complessivi annui di disoccupazione agricola

Periodo gennaio 2015 - agosto 2018 (Dati provvisori definiti sulla base dei dati di archivio al 2 gennaio 2019)

ANNO	Numero beneficiari mensili *													Beneficiari di Disoccupazione agricola**		
	Tipologia di beneficio	Gennaio	Febbraio	Marzo	Aprile	Maggio	Giugno	Luglio	Agosto	Settembre	Ottobre	Novembre	Dicembre		Media gennaio-agosto	Media annua
ANNO 2015																
Disoccupazione	2.601	2.514	2.350	2.159	1.737	1.428	1.325	1.295	1.680	2.216	2.523	2.682		1.926	2.043	534.308
Mobilità (esclusa deroga)	213.000	200.190	197.275	191.508	188.907	182.989	178.327	181.313	175.914	172.041	167.299	174.634		191.689	185.283	
Mobilità in deroga	23.410	16.159	15.972	15.648	15.489	14.173	10.544	10.538	9.510	9.548	9.565	9.756		15.242	13.359	
Disoccupazione ai lavoratori sospesi	5.280	6.915	6.570	5.202	4.459	3.935	3.042	2.295	2.259	740	402	145		4.712	3.437	
ASpl	723.768	697.075	695.485	652.530	591.375	500.619	414.208	370.065	334.766	290.673	263.827	233.412		580.641	480.650	
MINI ASpl	180.079	154.868	141.045	129.459	110.925	80.747	52.316	34.051	24.364	17.708	13.793	11.368		110.436	79.227	
NASpl***	36.089	149.938	372.497	455.136	570.772	651.416	773.658	826.243						253.415	479.469	
DisColl				2.537	4.093	7.048	8.802	8.948	7.535	6.821	6.598			5.620	6.548	
ANNO 2016																
Disoccupazione	2.736	2.699	2.663	2.351	1.970	1.723	1.602	1.548	1.797	2.535	2.913	3.044		2.162	2.298	539.889
Mobilità (esclusa deroga)	173.454	162.288	158.545	154.914	151.770	146.184	143.764	144.647	139.140	135.530	129.895	131.438		154.446	147.631	
Mobilità in deroga	9.466	9.404	9.413	9.374	9.306	9.491	9.423	9.118	9.012	8.807	8.536	8.365		9.374	9.143	
Disoccupazione ai lavoratori sospesi	0	0	0	0	0	0	0	0	0	0	0	0		0	0	
ASpl	186.851	140.792	108.671	86.300	72.576	59.293	48.292	42.034	37.620	34.841	31.246	29.151		93.101	73.139	
MINI ASpl	4.722	3.628	2.782	2.084	1.510	986	576	289	108	79	0	0		2.072	1.397	
NASpl***	862.937	836.071	827.064	806.025	777.229	778.473	910.988	940.580	1.035.569	1.098.435	1.139.464	1.133.423		842.421	928.855	
DisColl	7.943	7.381	6.737	6.204	5.414	5.266	5.733	5.268	4.797	3.994	3.547	3.340		6.243	5.469	
ANNO 2017																
Disoccupazione	3.079	2.978	2.929	2.727	2.151	1.800	1.719	1.647	2.261	2.960	3.340	3.446		2.379	2.586	534.365
Mobilità (esclusa deroga)	125.612	113.478	107.538	102.450	95.782	88.433	83.614	80.593	74.224	67.689	60.706	57.981		99.688	88.175	
Mobilità in deroga	7.010	6.482	6.100	5.760	5.452	5.173	4.481	4.261	4.224	4.271	4.199	4.129		5.590	5.129	
Disoccupazione ai lavoratori sospesi	0	0	0	0	0	0	0	0	0	0	0	0		0	0	
ASpl	26.979	23.433	22.151	21.651	19.965	17.852	16.285	15.410	14.775	13.863	12.558	11.822		20.466	18.062	
MINI ASpl	0	0	0	0	0	0	0	0	0	0	0	0		0	0	
NASpl***	1.145.969	1.079.023	1.050.347	1.014.815	967.125	949.363	1.071.070	1.094.031	1.169.345	1.210.128	1.246.521	1.236.880		1.046.468	1.102.885	
DisColl	3.757	3.338	3.040	2.900	2.686	3.153	5.423	6.262	5.999	4.632	4.979	5.283		3.820	4.288	
ANNO 2018																
Disoccupazione	3.478	3.391	3.357	2.810	2.217	1.857	3.865	1.648						2.828	2.828	
Mobilità (esclusa deroga)	47.541	36.249	32.908	29.812	26.143	23.086	20.970	19.812						29.565	29.565	
Mobilità in deroga	3.747	3.570	3.460	3.351	3.235	3.062	2.548	2.225						3.150	3.150	
Disoccupazione ai lavoratori sospesi	0	0	0	0	0	0	0	0						0	0	
ASpl	11.397	9.810	9.135	8.579	7.567	6.413	5.529	4.666						7.887	7.887	
MINI ASpl	0	0	0	0	0	0	0	0						0	0	
NASpl***	1.247.884	1.138.959	1.100.017	1.062.852	1.007.138	985.824	1.117.448	1.133.653						1.099.222	1.099.222	
DisColl	5.930	5.646	5.566	5.514	4.959	4.707	5.822	6.300						5.556	5.556	
Variazione % 2016/2015																
Disoccupazione	5,2%	7,4%	13,3%	8,9%	13,4%	20,7%	20,9%	19,5%	7,0%	14,4%	15,5%	13,5%		12,2%	12,5%	1,0%
Mobilità (esclusa deroga)	-18,6%	-18,9%	-19,6%	-19,1%	-19,7%	-20,1%	-19,4%	-20,2%	-20,9%	-21,2%	-22,4%	-24,7%		-19,4%	-20,3%	
Mobilità in deroga	-59,6%	-41,8%	-41,1%	-40,1%	-39,9%	-33,0%	-10,6%	-13,5%	-5,2%	-7,8%	-10,8%	-14,3%		-38,5%	-31,6%	
Disoccupazione ai lavoratori sospesi														-100,0%	-100,0%	
ASpl	-74,2%	-79,8%	-84,4%	-86,8%	-87,7%	-88,2%	-88,3%	-88,6%	-88,8%	-88,0%	-88,2%	-87,5%		-84,0%	-84,8%	
MINI ASpl	-97,4%	-97,7%	-98,0%	-98,4%	-98,6%	-98,8%	-98,9%	-99,2%	-99,6%	-99,6%	-100,0%	-100,0%		-98,1%	-98,2%	
NASpl					2053,6%	419,2%	144,6%	106,7%	81,4%	68,6%	47,3%	37,2%		232,4%	93,7%	
DisColl					113,4%	28,7%	-18,7%	-40,1%	-46,4%	-47,0%	-48,0%	-49,4%		11,1%	-16,5%	
Variazione % 2017/2016																
Disoccupazione	12,5%	10,3%	10,0%	16,0%	9,2%	4,5%	7,3%	6,4%	25,8%	16,8%	14,7%	13,2%		10,1%	12,5%	-1,0%
Mobilità (esclusa deroga)	-27,6%	-30,1%	-32,2%	-33,9%	-36,9%	-39,5%	-41,8%	-44,3%	-46,7%	-50,1%	-53,3%	-55,9%		-35,5%	-40,3%	
Mobilità in deroga	-25,9%	-31,1%	-35,2%	-38,6%	-41,4%	-45,5%	-52,4%	-53,3%	-53,1%	-51,5%	-50,8%	-50,6%		-40,4%	-43,9%	
Disoccupazione ai lavoratori sospesi														-78,0%	-75,3%	
ASpl	-85,6%	-83,4%	-79,6%	-74,9%	-72,5%	-69,9%	-66,3%	-63,3%	-60,7%	-60,2%	-59,8%	-59,4%		-100,0%	-100,0%	
MINI ASpl														-100,0%	-100,0%	
NASpl	32,8%	29,1%	27,0%	25,9%	24,4%	22,0%	17,6%	16,3%	12,9%	10,2%	9,4%	9,1%		24,2%	18,7%	
DisColl	-52,7%	-54,8%	-54,9%	-53,3%	-50,4%	-40,1%	-5,4%	18,9%	25,1%	16,0%	40,4%	58,2%		-38,8%	-21,6%	
Variazione % 2018/2017																
Disoccupazione	13,0%	13,9%	14,6%	3,0%	3,1%	3,2%	124,8%	0,1%						18,9%	9,3%	
Mobilità (esclusa deroga)	-62,2%	-68,1%	-69,4%	-70,9%	-72,7%	-73,9%	-74,9%	-75,4%						-70,3%	-66,5%	
Mobilità in deroga	-46,5%	-44,9%	-43,3%	-41,8%	-40,7%	-40,8%	-43,1%	-47,8%						-43,7%	-38,6%	
Disoccupazione ai lavoratori sospesi														-61,5%	-56,3%	
ASpl	-57,8%	-58,1%	-58,8%	-60,4%	-62,1%	-64,1%	-66,0%	-69,7%						-61,5%	-56,3%	
MINI ASpl														-61,5%	-56,3%	
NASpl	8,9%	5,6%	4,7%	4,7%	4,1%	3,8%	4,3%	3,6%						5,0%	-0,3%	
DisColl	57,8%	69,1%	83,1%	90,1%	84,6%	49,3%	7,4%	0,6%						45,4%	29,6%	

INPS - Coordinamento Generale Statistico Attoriale

* Dettaglio mensile relativo all'anno di riferimento di quanti hanno beneficiato di almeno 1 gg al mese di indennità

** Soggetti che hanno presentato la domanda entro il mese di marzo dell'anno di riferimento per periodi di disoccupazione dell'anno precedente.

*** I dati sulla prestazione NASpl sono provvisori e stimati sulla base delle domande NASpl ancora in esame.

INPS - Coordinamento Generale Statistico attuariale

APPENDICE:

Aggiornamento del tasso di utilizzo del numero delle ore CIG autorizzate ("tiraggio")

CASSA INTEGRAZIONE GUADAGNI

1 - Tiraggio degli anni 2016, 2017 e 2018(Gennaio-Ottobre) - Confronti per tipologia d'intervento

	CIG Ordinaria	CIG Straordinaria e in Deroga	Totale
Anno 2016			
Totale ore autorizzate nell'anno 2016 (a)	137.571.664	439.250.601	576.822.265
di cui ore utilizzate fino a Ottobre 2018 (b)	60.287.985	196.218.300	256.506.285
Tiraggio anno 2016 (b)/(a)	43,82%	44,67%	44,47%
Anno 2017			
Totale ore autorizzate nell'anno 2017 (a)	104.895.870	244.160.075	349.055.945
di cui ore utilizzate fino a Ottobre 2018 (b)	46.108.584	102.577.223	148.685.807
Tiraggio anno 2017 (b)/(a)	43,96%	42,01%	42,60%
Anno 2018 (Gennaio-Ottobre)			
Totale ore autorizzate nell'anno 2018 (Gennaio-Ottobre) (a)	80.474.031	100.777.296	181.251.327
di cui ore utilizzate fino a Ottobre 2018 (b)	35.041.089	32.012.515	67.053.604
Tiraggio anno 2018 (b)/(a)	43,54%	31,77%	36,99%

CASSA INTEGRAZIONE GUADAGNI

2 - Tiraggio del periodo Gennaio-Ottobre degli anni 2016, 2017 e 2018 - Confronti omogenei per tipologia d'intervento

	CIG Ordinaria	CIG Straordinaria e in Deroga	Totale
Gennaio-Ottobre 2016			
Totale ore autorizzate nel periodo Gennaio-Ottobre 2016 (a)	116.739.697	384.313.017	501.052.714
di cui ore utilizzate fino al mese stesso (b)	46.759.119	127.670.616	174.429.734
Tiraggio Ottobre 2016 (b)/(a)	40,05%	33,22%	34,81%
Gennaio-Ottobre 2017			
Totale ore autorizzate nel periodo Gennaio-Ottobre 2017 (a)	87.123.673	213.772.581	300.896.254
di cui ore utilizzate fino al mese stesso (a)	35.429.651	62.229.776	97.659.427
Tiraggio Ottobre 2017 (b)/(a)	40,67%	29,11%	32,46%
Gennaio-Ottobre 2018			
Totale ore autorizzate nel periodo Gennaio-Ottobre 2018 (a)	80.474.031	100.777.296	181.251.327
di cui ore utilizzate fino al mese stesso (b)	35.041.089	32.012.515	67.053.604
Tiraggio Ottobre 2018 (b)/(a)	43,54%	31,77%	36,99%