



Coordinamento Generale Statistico attuariale

Cassa Integrazione Guadagni e Disoccupazione

Ore autorizzate per trattamenti di integrazione salariale, domande e beneficiari di disoccupazione e mobilità

REPORT MENSILE MAGGIO 2020

In data 2 Giugno 2019 è stata effettuata la rilettura degli archivi, pertanto i dati pubblicati prima di tale data potrebbero aver subito variazioni

APPENDICE:

Aggiornamento del tasso di utilizzo del numero delle ore CIG autorizzate ("tiraggio")

Ore autorizzate per trattamenti di integrazione salariale, domande e beneficiari di disoccupazione e mobilità

INDICE

Sintesi

Ore autorizzate per trattamenti di integrazione salariale

Cenni normativi

Tav. 1 (Graf. Tav. 1)	Serie storica annuale del numero di ore per tipologia d'intervento - Periodo dal 1980 al 2020 (Gennaio-Aprile)
Tav. 2 (Graf. Tav. 2)	Serie storica mensile da aprile 2019 delle ore per tipologia d'intervento (valori assoluti e variazioni %)
Tav. 3 (Graf. Tav. 3)	Serie storica mensile da aprile 2019 delle ore TOTALI per area geografica (valori assoluti e variazioni %)
Tav. 4	Serie storica mensile da aprile 2019 delle ore di CIG Ordinaria (CIGO) per area geografica (valori assoluti e variazioni %)
Tav. 5	Serie storica mensile da aprile 2019 delle ore di CIG Straordinaria (CIGS) per area geografica (valori assoluti e variazioni %)
Tav. 5 bis	Serie storica mensile da aprile 2019 delle ore di CIGS per solidarietà per area geografica (valori assoluti e variazioni %)
Tav. 6	Serie storica mensile da aprile 2019 delle ore di CIG in Deroga (CIGD) per area geografica (valori assoluti e variazioni %)
Tav. 7 (Graf. Tav. 7)	Numero ore per tipologia d'intervento e qualifica del lavoratore nel mese in esame e nello stesso mese dell'anno precedente (compresi i valori cumulati a aprile)
Tav. 8	Numero ore per tipologia d'intervento e ramo di attività nel mese in esame e nello stesso mese dell'anno precedente (compresi i valori cumulati a aprile)
Tav. 9 (Graf. Tav. 9)	Numero ore TOTALI per regione e area geografica nel mese in esame e nello stesso mese dell'anno precedente (compresi i valori cumulati a aprile)
Tav. 10	Numero ore di CIG Ordinaria (CIGO) per regione e area geografica nel mese in esame e nello stesso mese dell'anno precedente (compresi i valori cumulati a aprile)
Tav. 11	Numero ore di CIG Straordinaria (CIGS) per regione e area geografica nel mese in esame e nello stesso mese dell'anno precedente (compresi i valori cumulati a aprile)
Tav. 11 bis	Numero ore di CIGS per solidarietà per regione e area geografica nel mese in esame e nello stesso mese dell'anno precedente (compresi i valori cumulati a aprile)
Tav. 12	Numero ore di CIG in Deroga (CIGD) per regione e area geografica nel mese in esame e nello stesso mese dell'anno precedente (compresi i valori cumulati a aprile)

Prestazioni di disoccupazione

Cenni normativi

Tav. 13	Serie storica mensile delle domande presentate di NASpl, mobilità e DisColl (da Marzo 2019 a Marzo 2020)
Tav. 14	Serie storica mensile delle domande presentate NASpl, mobilità e DisColl (da Gennaio 2017 a Marzo 2020)
Tav. 15	Distribuzione regionale delle domande di prestazione NASpl
Tav. 16	Serie storica mensile dei beneficiari di ASpl, mini ASpl, NASpl, mobilità e DisColl e beneficiari complessivi annui di disoccupazione agricola

APPENDICE

Appendice

Tiraggio degli anni 2018, 2019 e 2020 (Gennaio) - Confronti per tipologia d'intervento
Tiraggio del periodo Gennaio degli anni 2018, 2019 e 2020 - Confronti omogenei per tipologia d'intervento

Ore autorizzate per trattamenti di integrazione salariale

Si fa presente che, nel mese di aprile 2020 il 98% delle ore di cassa integrazione ordinaria e deroga sono state autorizzate con causale "emergenza sanitaria covid-19".

L'effetto dei provvedimenti normativi adottati in materia di integrazione salariale durante l'emergenza, hanno cominciato ad avere un forte impatto in termini di ore autorizzate a partire dal mese di aprile 2020: le variazioni percentuali che vengono espone in questo focus per determinare gli indici congiunturali e tendenziali rispetto a questo mese, sono stati lasciati per continuità con le pubblicazioni precedenti, anche se poco significativi.

Nel presente focus inoltre sono state mantenute le informazioni relative al totale delle autorizzazioni per CIG ordinaria, straordinaria e deroga.

Per le ore autorizzate per emergenza sanitaria anche nei fondi di solidarietà si rimanda al Report "Cassa integrazione guadagni – ore autorizzate per emergenza sanitaria".

Nel mese di aprile 2020 il numero di ore di cassa integrazione complessivamente autorizzate (esclusi i fondi di solidarietà) è stato pari a 772,3 milioni: il dato relativo allo stesso mese del 2019 registrava un numero di ore pari a 25,3 milioni.

INTERVENTI ORDINARI (CIGO) - Le ore di cassa integrazione ordinaria autorizzate ad aprile 2020 sono state 713,0 milioni, un anno prima, nel mese di aprile 2019, erano state 7,4 milioni, quindi poco più di un centesimo. Nel settore Industria sono state autorizzate 605,2 milioni di ore (contro 5,7 milioni di aprile 2019) e nel settore Edilizia 107,8 milioni di ore (contro 1,8 milioni di aprile 2019). Le ore autorizzate nel mese di aprile 2020 inoltre, risultano di enorme entità anche rispetto a quanto registrato nel mese precedente, dove risultavano autorizzate 12,7 milioni di ore.

INTERVENTI STRAORDINARI (CIGS) - Il numero di ore di cassa integrazione straordinaria autorizzate a aprile 2020 è stato pari a 12,4 milioni, di cui 2,3 milioni per solidarietà, registrando un decremento pari al 30,3% rispetto allo stesso mese dell'anno precedente, che registrava 17,9 milioni di ore autorizzate.

Nel mese di aprile 2020 rispetto al mese precedente si registra una variazione congiunturale pari al +71,6%.

INTERVENTI IN DEROGA (CIGD) - Gli interventi in deroga sono stati pari a 46,9 milioni di ore autorizzate ad aprile 2020: nello stesso mese del 2019 erano state autorizzate solo 20 mila ore, e con riferimento al mese precedente, cioè a marzo 2020, le ore autorizzate risultavano di entità ancora inferiore (2 mila ore circa).

I dati relativi alla fruizione delle integrazioni salariali degli ultimi anni non sono agevolmente confrontabili in quanto risentono delle modifiche sostanziali e procedurali introdotte dalla riforma globale di tale istituto.

Il d. lgs. 148/2015 ha introdotto importanti novità in materia di integrazioni salariali sia per le aziende che per i lavoratori.

Per quanto riguarda le aziende:

- Introduzione di un nuovo concetto di unità produttiva;

- Modifica circa la durata delle prestazioni: la durata massima complessiva dei trattamenti Ordinari e Straordinari non può superare i 24 mesi nel quinquennio mobile. Nel caso del settore edile la durata massima è di 30 mesi. Le ore di CIGO autorizzate non possono eccedere il limite di un terzo delle ore ordinarie lavorabili nel biennio mobile, con riferimento a tutti i lavoratori dell'unità produttiva mediamente occupati nel semestre precedente la domanda.

Per quanto riguarda i lavoratori:

- Nella platea dei beneficiari vengono inclusi anche gli apprendisti assunti con contratto di apprendistato professionalizzante.

- Introduzione del requisito soggettivo dell'anzianità di effettivo lavoro, cioè, alla data di presentazione della domanda, il lavoratore deve aver maturato un'anzianità di almeno 90 giorni presso l'unità produttiva per la quale è richiesto il trattamento.

Inoltre a partire dal 1° gennaio 2016 vengono abolite le commissioni provinciali per l'autorizzazione delle ore di CIGO; l'autorizzazione dei trattamenti ordinari viene disposta direttamente dalla Sede INPS territorialmente competente. Per quanto riguarda la CIGS a partire dal 1° gennaio 2016 viene esclusa come causale di autorizzazione la cessazione dell'attività produttiva dell'azienda o di un ramo di essa.

Prestazioni di disoccupazione

Il primo maggio 2015 è entrata in vigore la "Nuova prestazione di Assicurazione Sociale per l'Impiego" (NASpl), che sostituisce le indennità di disoccupazione ASpl e mini ASpl. Pertanto le domande di prestazione che si riferiscono ad eventi di disoccupazione involontaria verificatisi entro il 30 aprile 2015 continuano ad essere classificate come ASpl o mini ASpl, mentre le domande che si riferiscono ad eventi di disoccupazione involontaria verificatisi a partire dal 1° maggio 2015, sono classificate come NASpl.

In via sperimentale a decorrere dal 1 gennaio 2015 è stata introdotta una prestazione (DisColl) avente lo scopo di fornire un sostegno al reddito dei collaboratori coordinati e continuativi, anche a progetto, iscritti in via esclusiva alla Gestione separata dell'Inps . Dal 1 luglio 2017 è diventata una prestazione strutturale (Legge n.81 del 22 maggio 2017 art.7).

Nel mese di marzo 2020 sono state presentate 142.348 domande di NASpl, nessuna di mobilità e 1.855 di DisColl per un totale di 144.203 domande, segnando un incremento del 37,2% rispetto al mese di marzo 2019 (105.099 domande).

Ore autorizzate per trattamenti di integrazione salariale

Cenni normativi

La **Cassa Integrazione Guadagni** è una prestazione finalizzata a sostituire o integrare la retribuzione ed è destinata ai lavoratori sospesi dal lavoro o che operano con orario ridotto a causa di difficoltà produttive dell'azienda. Possono usufruire dell'integrazione salariale gli operai, gli impiegati e i quadri mentre sono esclusi i dirigenti gli apprendisti e i lavoranti a domicilio.

La **CIGO** (Cassa Integrazione Guadagni Ordinaria) è rivolta alle aziende industriali non edili e alle aziende industriali ed artigiane dell'edilizia e del settore lapideo che sospendono o riducono l'attività aziendale a causa di eventi temporanei e transitori quali ad es. la mancanza di commesse, le avversità atmosferiche. Può essere concessa per 13 settimane, più eventuali proroghe fino a 12 mesi; in determinate aree territoriali il limite è elevato a 24 mesi.

L'intervento di **CIGS** (Cassa Integrazione Guadagni Straordinaria) può essere richiesto per ristrutturazione, riorganizzazione e riconversione aziendale, per crisi aziendale di particolare rilevanza sociale e in caso di procedure concorsuali, quali fallimento, liquidazione coatta amministrativa, ecc. La CIGS è destinata ad aziende con, in media, più di 15 dipendenti nel semestre precedente la richiesta di intervento; le aziende sono quelle dei settori industriali ed edili, dell'artigianato dell'indotto (cioè con un solo committente destinatario di CIGS), dei servizi di mensa e ristorazione dell'indotto, delle cooperative agricole; ed inoltre ad imprese commerciali con più di 200 dipendenti (in regime transitorio anche con numero di dipendenti da 51 a 200), ad imprese editrici di giornali per i quali si prescinde dal limite dei 15 dipendenti, imprese di spedizioni e trasporto del terziario e ad agenzie di viaggi e turismo, ciascuna con più di 50 dipendenti.

Sono definiti "in deroga" i trattamenti di integrazione salariale (**CIGD**), destinati ai lavoratori (compresi apprendisti, interinali e lavoratori a domicilio) di imprese escluse dalla Cassa Integrazione Guadagni ordinaria e straordinaria. La CIG in deroga alla vigente normativa è concessa nei casi in cui alcuni settori (tessile, abbigliamento, calzaturiero, orafo, ecc) versino in grave crisi occupazionale. Essa può durare al massimo 12 mesi e il suo ammontare può arrivare fino all'80% della retribuzione. Lo strumento della cassa integrazione guadagni in deroga permette quindi, senza modificare la normativa che regola la CIG, di concedere i trattamenti di integrazione salariale anche a tipologie di aziende e lavoratori che ne sono esclusi.

Il d. lgs. 148/2015 ha introdotto importanti novità in materia di integrazioni salariali. Di seguito le più rilevanti: La durata massima complessiva dei trattamenti Ordinari e Straordinari non può superare i 24 mesi nel quinquennio mobile. Nel caso del settore edile la durata massima è di 30 mesi. Nella platea dei beneficiari vengono inclusi anche gli apprendisti assunti con contratto di apprendistato professionalizzante. A partire dal 1° gennaio 2016 vengono abolite le commissioni provinciali per l'autorizzazione delle ore di CIGO; l'autorizzazione dei trattamenti ordinari viene disposta direttamente dalla Sede INPS territorialmente competente. Per quanto riguarda la CIGS a partire dal 1° gennaio 2016 viene esclusa come causale di autorizzazione la cessazione dell'attività produttiva dell'azienda o di un ramo di essa.

ORE AUTORIZZATE PER TRATTAMENTI DI INTEGRAZIONE SALARIALE

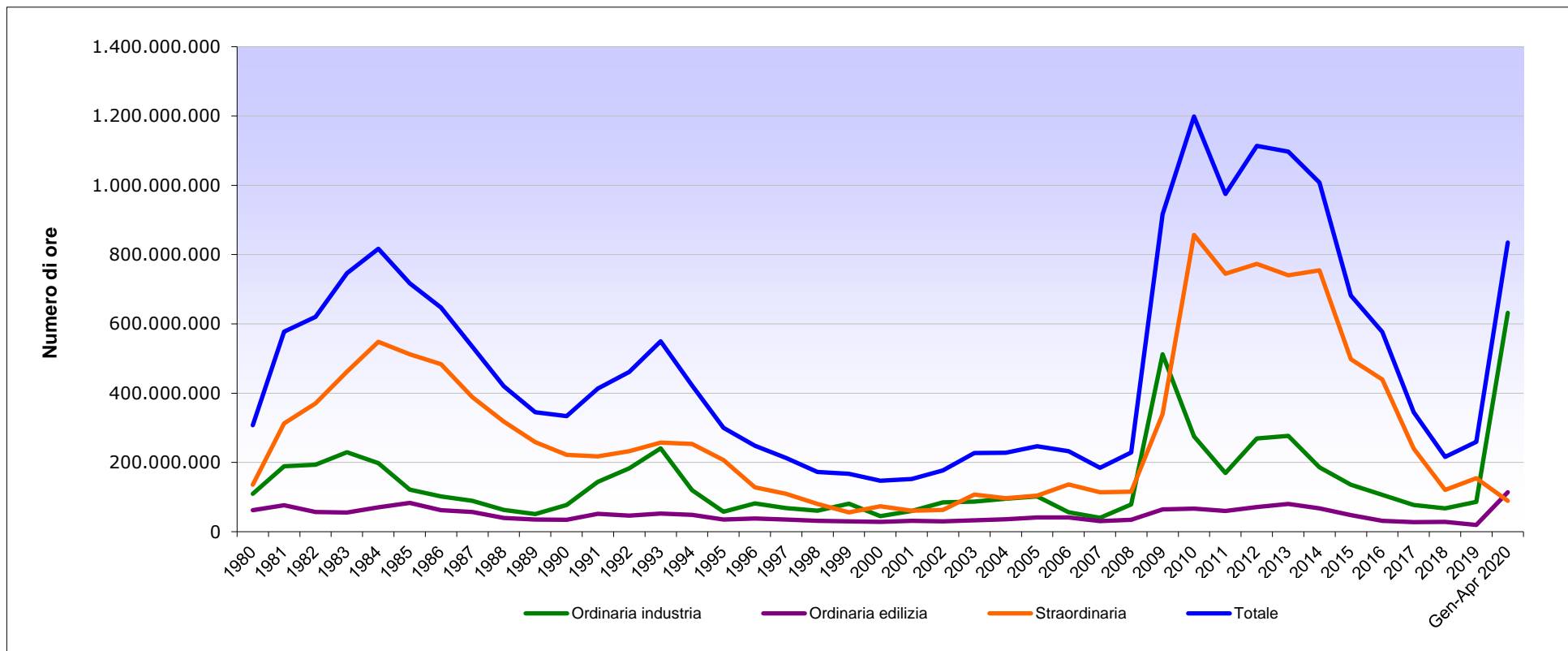
1 - Serie storica annuale del numero di ore per tipologia d'intervento - Periodo dal 1980 al 2020(Gennaio-Aprile)

ANNI	CIG Ordinaria		CIG Straordinaria (*)	COMPLESSO		
	Industria	Edilizia		Totale CIGO	Variazione %	
1980	109.338.181	61.946.012	171.284.193	135.852.891	307.137.084	
1981	189.014.432	76.170.947	265.185.379	312.559.489	577.744.868	88%
1982	193.205.105	56.980.817	250.185.922	370.105.563	620.291.485	7%
1983	229.250.408	55.701.479	284.951.887	461.565.957	746.517.844	20%
1984	198.280.247	70.103.980	268.384.227	548.113.068	816.497.295	9%
1985	121.707.904	82.816.095	204.523.999	512.106.735	716.630.734	-12%
1986	101.667.328	61.805.961	163.473.289	483.882.943	647.356.232	-10%
1987	88.782.891	56.970.472	145.753.363	388.093.679	533.847.042	-18%
1988	62.575.786	39.966.393	102.542.179	317.575.990	420.118.169	-21%
1989	50.965.548	35.182.530	86.148.078	258.810.675	344.958.753	-18%
1990	76.926.600	34.549.738	111.476.338	222.217.400	333.693.738	-3%
1991	143.644.804	51.694.576	195.339.380	217.536.402	412.875.782	24%
1992	182.983.716	46.147.031	229.130.747	232.212.731	461.343.478	12%
1993	240.301.503	52.219.231	292.520.734	256.875.663	549.396.397	19%
1994	119.652.052	48.899.762	168.551.814	253.767.063	422.318.877	-23%
1995	57.899.359	34.801.708	92.701.067	207.165.338	299.866.405	-29%
1996	81.764.959	38.129.179	119.894.138	128.191.620	248.085.758	-17%
1997	68.233.484	34.902.186	103.135.670	109.406.901	212.542.571	-14%
1998	60.781.111	31.171.581	91.952.692	80.461.378	172.414.070	-19%
1999	81.206.560	30.129.699	111.336.259	55.797.416	167.133.675	-3%
2000	44.971.736	28.471.422	73.443.158	73.732.088	147.175.246	-12%
2001	60.211.285	31.294.175	91.505.460	60.747.556	152.253.016	3%
2002	84.656.408	29.611.493	114.267.901	62.877.102	177.145.003	16%
2003	87.106.964	32.926.221	120.033.185	107.125.070	227.158.255	28%
2004	95.215.647	36.060.570	131.276.217	96.316.368	227.592.585	0%
2005	101.589.686	40.891.436	142.481.122	104.524.746	247.005.868	9%
2006	55.776.618	40.832.291	96.608.909	136.039.509	232.648.418	-6%
2007	40.102.397	30.551.172	70.653.569	113.699.717	184.353.286	-21%
2008	78.740.758	34.344.512	113.085.270	115.262.321	228.347.591	24%
2009	512.128.899	64.586.207	576.715.106	339.395.331	916.110.437	301%
2010	275.480.648	66.346.315	341.826.963	856.712.507	1.198.539.470	31%
2011	169.547.721	60.223.137	229.770.858	745.070.730	974.841.588	-19%
2012	269.425.161	70.907.934	340.333.095	773.559.500	1.113.892.595	14%
2013	276.534.340	80.128.693	356.663.033	740.543.247	1.097.206.280	-1%
2014	185.949.543	67.608.418	253.557.961	754.787.352	1.008.345.313	-8%
2015	135.834.010	47.942.212	183.776.222	498.249.431	682.025.653	-32%
2016	106.444.561	31.126.735	137.571.296	439.132.607	576.703.903	-15%
2017	77.129.251	27.759.230	104.888.481	240.141.228	345.029.709	-40%
2018	67.532.014	28.124.881	95.656.895	120.352.572	216.009.467	-37%
2019	85.902.575	19.534.587	105.437.162	154.216.440	259.653.602	20%
2020(Gennaio-Aprile)	631.846.020	113.961.201	745.807.221	89.065.939	834.873.160	222%

(*) Comprensiva della CIGS in deroga

ORE AUTORIZZATE PER TRATTAMENTI DI INTEGRAZIONE SALARIALE

Serie storica del numero di ore per tipologia d'intervento - Periodo dal 1980 al 2020 (Gennaio-Aprile)



ORE AUTORIZZATE PER TRATTAMENTI DI INTEGRAZIONE SALARIALE

2 - Serie storica mensile delle ore per tipologia d'intervento nei mesi sottoindicati

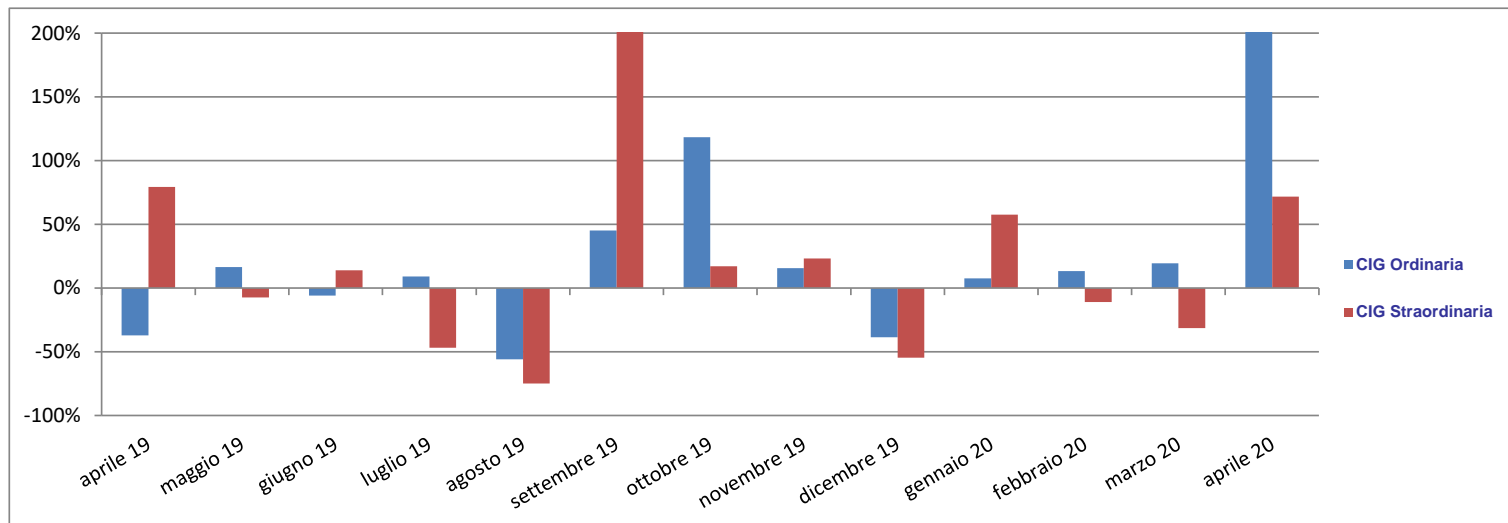
TIPO DI INTERVENTO	ore autorizzate (valori assoluti)												
	aprile 19	maggio 19	giugno 19	luglio 19	agosto 19	settembre 19	ottobre 19	novembre 19	dicembre 19	gennaio 20	febbraio 20	marzo 20	aprile 20
CIG Ordinaria	7.419.176	8.636.935	8.118.731	8.847.531	3.891.704	5.651.790	12.340.389	14.277.115	8.751.012	9.423.176	10.670.658	12.743.757	712.969.630
CIG Straordinaria	17.852.560	16.540.632	18.831.749	10.025.875	2.510.074	11.521.573	13.490.566	16.605.152	7.541.385	11.887.993	10.591.363	7.253.947	12.449.855
<i>di cui Solidarietà</i>	4.264.019	11.382.890	5.167.951	3.727.660	869.860	5.642.940	6.197.018	3.674.961	2.516.485	2.649.287	3.945.527	3.136.667	2.295.255
CIG in Deroga	19.602	30.647	629.181	183.503	9.261	20.967	14.572	8.437	6.018	989	336	2.067	46.879.389
TOTALE	25.291.338	25.208.214	27.579.661	19.056.909	6.411.039	17.194.330	25.845.527	30.890.704	16.298.415	21.312.158	21.262.357	19.999.771	772.298.874

TIPO DI INTERVENTO	variazioni tendenziali (valori %)												
	aprile 19 / aprile 18	maggio 19 / maggio 18	giugno 19 / giugno 18	luglio 19 / luglio 18	agosto 19 / agosto 18	settembre 19 / settembre 18	ottobre 19 / ottobre 18	novembre 19 / novembre 18	dicembre 19 / dicembre 18	gennaio 20 / gennaio 19	febbraio 20 / febbraio 19	marzo 20 / marzo 19	aprile 20 / aprile 19
CIG Ordinaria	-18,2%	-20,1%	-17,2%	17,0%	-1,9%	2,7%	67,1%	60,1%	37,8%	31,4%	25,3%	7,9%	9509,8%
CIG Straordinaria	91,8%	35,0%	99,8%	50,2%	-64,9%	99,2%	16,0%	23,3%	-0,3%	52,6%	-47,9%	-27,2%	-30,3%
<i>di cui Solidarietà</i>	-28,3%	49,9%	0,4%	37,4%	-78,8%	162,9%	35,1%	-30,6%	-23,8%	54,9%	-64,0%	-39,2%	-46,2%
CIG in Deroga	-97,4%	-95,3%	451,7%	317,5%	19,6%	-30,9%	-81,5%	-85,9%	-87,3%	-99,5%	-99,7%	-82,2%	239056,2%
TOTALE	32,3%	6,3%	42,6%	33,5%	-42,3%	51,9%	35,3%	37,6%	16,7%	40,6%	-26,5%	-8,2%	2953,6%

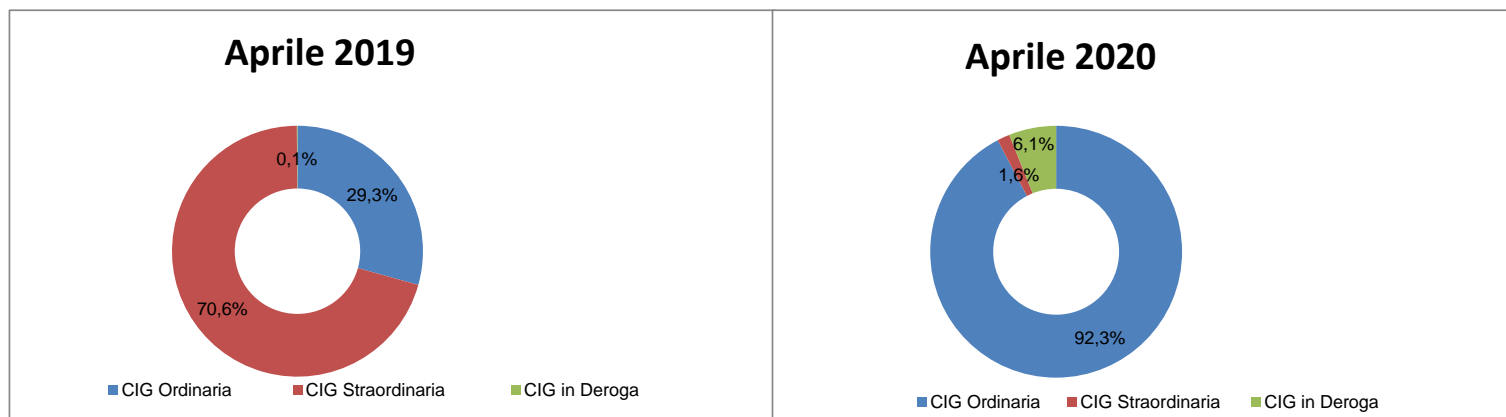
TIPO DI INTERVENTO	variazioni congiunturali (valori %)												
	aprile 19 / marzo 19	maggio 19 / aprile 19	giugno 19 / maggio 19	luglio 19 / giugno 19	agosto 19 / luglio 19	settembre 19 / agosto 19	ottobre 19 / settembre 19	novembre 19 / ottobre 19	dicembre 19 / novembre 19	gennaio 20 / dicembre 19	febbraio 20 / gennaio 20	marzo 20 / febbraio 20	aprile 20 / marzo 20
CIG Ordinaria	-37,2%	16,4%	-6,0%	9,0%	-56,0%	45,2%	118,3%	15,7%	-38,7%	7,7%	13,2%	19,4%	5494,7%
CIG Straordinaria	79,3%	-7,3%	13,9%	-46,8%	-75,0%	359,0%	17,1%	23,1%	-54,6%	57,6%	-10,9%	-31,5%	71,6%
<i>di cui Solidarietà</i>	-17,3%	167,0%	-54,6%	-27,9%	-76,7%	548,7%	9,8%	-40,7%	-31,5%	5,3%	48,9%	-20,5%	-26,8%
CIG in Deroga	68,5%	56,3%	1953,0%	-70,8%	-95,0%	126,4%	-30,5%	-42,1%	-28,7%	-83,6%	-66,0%	515,2%	2267891,7%
TOTALE	16,1%	-0,3%	9,4%	-30,9%	-66,4%	168,2%	50,3%	19,5%	-47,2%	30,8%	-0,2%	-5,9%	3761,5%

ORE AUTORIZZATE PER TRATTAMENTI DI INTEGRAZIONE SALARIALE

Variazioni congiunturali per tipologia d'intervento nel periodo Aprile 2019 - Aprile 2020



Distribuzione percentuale delle ore autorizzate per tipologia d'intervento nei mesi di Aprile 2019 e 2020



ORE AUTORIZZATE PER TRATTAMENTI DI INTEGRAZIONE SALARIALE

3 - Serie storica mensile delle ore TOTALI per area geografica nei mesi sottoindicati

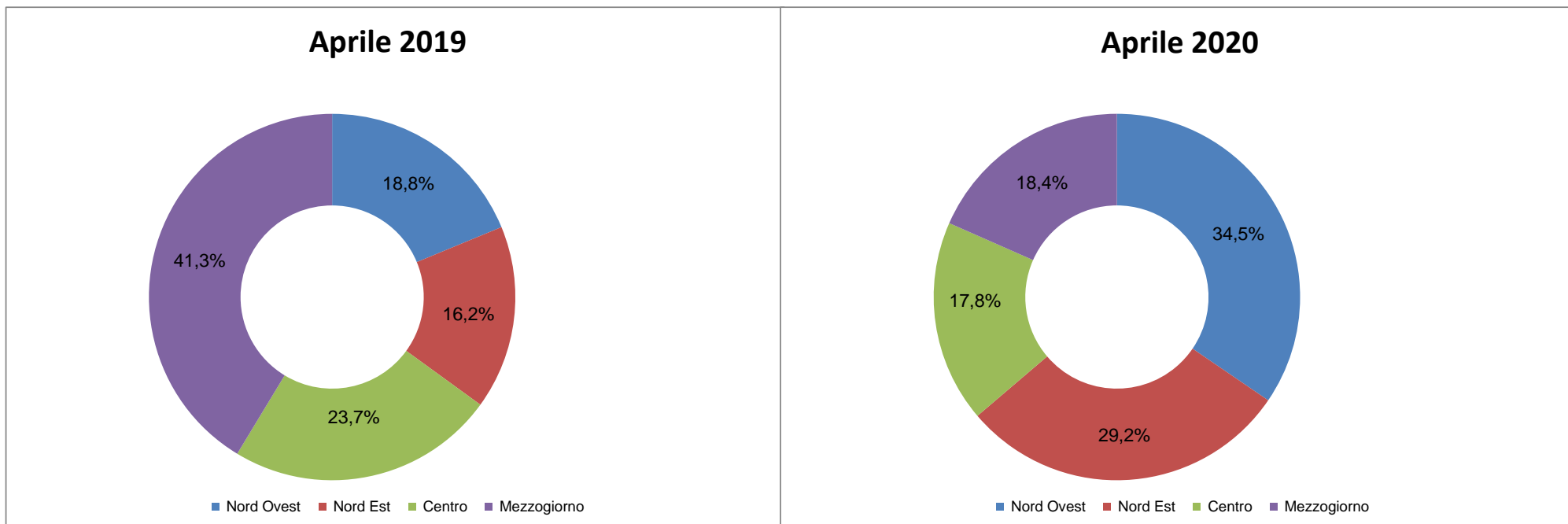
Area Geografica	ore autorizzate (valori assoluti)												
	aprile 19	maggio 19	giugno 19	luglio 19	agosto 19	settembre 19	ottobre 19	novembre 19	dicembre 19	gennaio 20	febbraio 20	marzo 20	aprile 20
ITALIA	25.291.338	25.208.214	27.579.661	19.056.909	6.411.039	17.194.330	25.845.527	30.890.704	16.298.415	21.312.158	21.262.357	19.999.771	772.298.874
<i>Nord Ovest</i>	4.746.768	5.333.409	8.060.420	5.911.390	2.616.727	5.724.711	9.226.916	12.955.210	5.080.172	6.696.899	7.195.093	6.315.718	266.702.291
<i>Nord Est</i>	4.104.723	3.815.351	4.348.616	3.603.697	1.268.137	4.463.475	4.940.315	4.508.350	3.999.967	2.595.830	5.455.470	7.224.230	225.766.512
<i>Centro</i>	5.986.265	4.240.240	8.106.720	3.898.711	1.185.879	2.550.597	6.423.305	7.775.780	2.199.052	4.062.254	2.270.641	2.600.705	137.772.259
<i>Mezzogiorno</i>	10.453.582	11.819.214	7.063.905	5.643.111	1.340.296	4.455.547	5.254.991	5.651.364	5.019.224	7.957.175	6.341.153	3.859.118	142.057.812

Area Geografica	variazioni tendenziali (valori %)												
	aprile 19 / aprile 18	maggio 19 / maggio 18	giugno 19 / giugno 18	luglio 19 / luglio 18	agosto 19 / agosto 18	settembre 19 / settembre 18	ottobre 19 / ottobre 18	novembre 19 / novembre 18	dicembre 19 / dicembre 18	gennaio 20 / gennaio 19	febbraio 20 / febbraio 19	marzo 20 / marzo 19	aprile 20 / aprile 19
ITALIA	32,3%	6,3%	42,6%	33,5%	-42,3%	51,9%	35,3%	37,6%	16,7%	40,6%	-26,5%	-8,2%	2953,6%
<i>Nord Ovest</i>	-12,6%	-41,5%	24,3%	48,9%	-15,0%	75,5%	38,2%	103,1%	29,6%	29,7%	-21,7%	-4,7%	5518,6%
<i>Nord Est</i>	17,0%	-6,4%	1,2%	6,0%	-20,4%	195,4%	24,6%	9,2%	110,1%	14,5%	91,6%	73,0%	5400,2%
<i>Centro</i>	46,8%	-12,1%	43,6%	-7,4%	-72,7%	13,5%	64,5%	93,1%	-33,4%	14,4%	-72,7%	-56,7%	2201,5%
<i>Mezzogiorno</i>	71,3%	107,2%	142,1%	109,2%	-36,2%	3,6%	15,6%	-28,5%	3,7%	90,7%	-26,2%	-22,4%	1258,9%

Area Geografica	variazioni congiunturali (valori %)												
	aprile 19 / marzo 19	maggio 19 / aprile 19	giugno 19 / maggio 19	luglio 19 / giugno 19	agosto 19 / luglio 19	settembre 19 / agosto 19	ottobre 19 / settembre 19	novembre 19 / ottobre 19	dicembre 19 / novembre 19	gennaio 20 / dicembre 19	febbraio 20 / gennaio 20	marzo 20 / febbraio 20	aprile 20 / marzo 20
ITALIA	16,1%	-0,3%	9,4%	-30,9%	-66,4%	168,2%	50,3%	19,5%	-47,2%	30,8%	-0,2%	-5,9%	3761,5%
<i>Nord Ovest</i>	-28,4%	12,4%	51,1%	-26,7%	-55,7%	118,8%	61,2%	40,4%	-60,8%	31,8%	7,4%	-12,2%	4122,8%
<i>Nord Est</i>	-1,7%	-7,0%	14,0%	-17,1%	-64,8%	252,0%	10,7%	-8,7%	-11,3%	-35,1%	110,2%	32,4%	3025,1%
<i>Centro</i>	-0,3%	-29,2%	91,2%	-51,9%	-69,6%	115,1%	151,8%	21,1%	-71,7%	84,7%	-44,1%	14,5%	5197,5%
<i>Mezzogiorno</i>	110,2%	13,1%	-40,2%	-20,1%	-76,2%	232,4%	17,9%	7,5%	-11,2%	58,5%	-20,3%	-39,1%	3581,1%

ORE AUTORIZZATE PER TRATTAMENTI DI INTEGRAZIONE SALARIALE

Distribuzione delle ore autorizzate TOTALI per area geografica nei mesi di Aprile 2019 e 2020



ORE AUTORIZZATE PER TRATTAMENTI DI INTEGRAZIONE SALARIALE

4 - Serie storica mensile delle ore di CIG Ordinaria (CIGO) per area geografica nei mesi sottoindicati

Area Geografica	ore autorizzate (valori assoluti)												
	aprile 19	maggio 19	giugno 19	luglio 19	agosto 19	settembre 19	ottobre 19	novembre 19	dicembre 19	gennaio 20	febbraio 20	marzo 20	aprile 20
ITALIA	7.419.176	8.636.935	8.118.731	8.847.531	3.891.704	5.651.790	12.340.389	14.277.115	8.751.012	9.423.176	10.670.658	12.743.757	712.969.630
<i>Nord Ovest</i>	2.274.121	3.539.644	2.745.736	2.611.964	1.288.106	1.587.746	4.684.032	6.501.360	2.909.623	3.309.919	4.676.660	4.521.411	254.748.897
<i>Nord Est</i>	2.037.556	2.294.132	2.128.953	1.685.606	994.739	1.672.892	3.001.255	3.205.559	2.917.414	2.461.796	3.099.966	4.170.429	210.821.359
<i>Centro</i>	1.087.446	1.068.024	912.585	2.783.772	626.583	1.190.037	1.785.182	2.454.615	1.264.867	1.833.426	1.148.205	1.614.753	120.340.467
<i>Mezzogiorno</i>	2.020.053	1.735.135	2.331.457	1.766.189	982.276	1.201.115	2.869.920	2.115.581	1.659.108	1.818.035	1.745.827	2.437.164	127.058.907

Area Geografica	variazioni tendenziali (valori %)												
	aprile 19 / aprile 18	maggio 19 / maggio 18	giugno 19 / giugno 18	luglio 19 / luglio 18	agosto 19 / agosto 18	settembre 19 / settembre 18	ottobre 19 / ottobre 18	novembre 19 / novembre 18	dicembre 19 / dicembre 18	gennaio 20 / gennaio 19	febbraio 20 / febbraio 19	marzo 20 / marzo 19	aprile 20 / aprile 19
ITALIA	-18,2%	-20,1%	-17,2%	17,0%	-1,9%	2,7%	67,1%	60,1%	37,8%	31,4%	25,3%	7,9%	9509,8%
<i>Nord Ovest</i>	-23,6%	9,7%	-12,3%	11,2%	15,5%	-7,7%	90,6%	131,4%	16,5%	41,9%	53,4%	19,8%	11102,1%
<i>Nord Est</i>	-9,4%	-16,6%	-23,6%	-19,1%	-27,6%	44,7%	68,9%	75,9%	113,5%	61,4%	55,8%	73,8%	10246,8%
<i>Centro</i>	-39,0%	-61,2%	-50,1%	79,4%	-18,7%	-3,5%	0,2%	9,7%	33,7%	3,0%	-26,8%	-46,8%	10966,3%
<i>Mezzogiorno</i>	-1,8%	-16,5%	13,1%	12,1%	38,8%	-13,8%	109,5%	3,3%	7,8%	18,3%	-8,7%	-6,4%	6189,9%

Area Geografica	variazioni congiunturali (valori %)												
	aprile 19 / marzo 19	maggio 19 / aprile 19	giugno 19 / maggio 19	luglio 19 / giugno 19	agosto 19 / luglio 19	settembre 19 / agosto 19	ottobre 19 / settembre 19	novembre 19 / ottobre 19	dicembre 19 / novembre 19	gennaio 20 / dicembre 19	febbraio 20 / gennaio 20	marzo 20 / febbraio 20	aprile 20 / marzo 20
ITALIA	-37,2%	16,4%	-6,0%	9,0%	-56,0%	45,2%	118,3%	15,7%	-38,7%	7,7%	13,2%	19,4%	5494,7%
<i>Nord Ovest</i>	-39,7%	55,6%	-22,4%	-4,9%	-50,7%	23,3%	195,0%	38,8%	-55,2%	13,8%	41,3%	-3,3%	5534,3%
<i>Nord Est</i>	-15,1%	12,6%	-7,2%	-20,8%	-41,0%	68,2%	79,4%	6,8%	-9,0%	-15,6%	25,9%	34,5%	4955,1%
<i>Centro</i>	-64,2%	-1,8%	-14,6%	205,0%	-77,5%	89,9%	50,0%	37,5%	-48,5%	45,0%	-37,4%	40,6%	7352,6%
<i>Mezzogiorno</i>	-22,4%	-14,1%	34,4%	-24,2%	-44,4%	22,3%	138,9%	-26,3%	-21,6%	9,6%	-4,0%	39,6%	5113,4%

ORE AUTORIZZATE PER TRATTAMENTI DI INTEGRAZIONE SALARIALE

5 - Serie storica mensile delle ore di CIG Straordinaria* (CIGS) per area geografica nei mesi sottoindicati

Area Geografica	ore autorizzate (valori assoluti)												
	aprile 19	maggio 19	giugno 19	luglio 19	agosto 19	settembre 19	ottobre 19	novembre 19	dicembre 19	gennaio 20	febbraio 20	marzo 20	aprile 20
ITALIA	17.852.560	16.540.632	18.831.749	10.025.875	2.510.074	11.521.573	13.490.566	16.605.152	7.541.385	11.887.993	10.591.363	7.253.947	12.449.855
<i>Nord Ovest</i>	2.472.647	1.793.393	5.310.549	3.296.791	1.328.021	4.136.965	4.539.888	6.452.397	2.168.112	3.386.636	2.518.433	1.793.827	7.062.610
<i>Nord Est</i>	2.066.959	1.521.219	2.131.939	1.901.946	266.576	2.786.663	1.937.497	1.301.599	1.082.553	134.034	2.355.434	3.053.801	1.579.390
<i>Centro</i>	4.880.630	3.145.531	7.064.305	1.080.822	557.457	1.360.560	4.633.480	5.318.251	930.635	2.228.828	1.122.436	985.759	1.593.695
<i>Mezzogiorno</i>	8.432.324	10.080.489	4.324.956	3.746.316	358.020	3.237.385	2.379.701	3.532.905	3.360.085	6.138.495	4.595.060	1.420.560	2.214.160

Area Geografica	variazioni tendenziali (valori %)												
	aprile 19 / aprile 18	maggio 19 / maggio 18	giugno 19 / giugno 18	luglio 19 / luglio 18	agosto 19 / agosto 18	settembre 19 / settembre 18	ottobre 19 / ottobre 18	novembre 19 / novembre 18	dicembre 19 / dicembre 18	gennaio 20 / gennaio 19	febbraio 20 / febbraio 19	marzo 20 / marzo 19	aprile 20 / aprile 19
ITALIA	91,8%	35,0%	99,8%	50,2%	-64,9%	99,2%	16,0%	23,3%	-0,3%	52,6%	-47,9%	-27,2%	-30,3%
<i>Nord Ovest</i>	5,7%	-69,5%	58,4%	103,5%	-32,4%	170,1%	7,7%	80,9%	52,6%	19,6%	-59,0%	-37,1%	185,6%
<i>Nord Est</i>	65,0%	14,8%	41,3%	44,5%	23,5%	698,6%	-11,3%	-43,6%	101,8%	-81,9%	174,5%	72,1%	-23,6%
<i>Centro</i>	119,9%	58,6%	88,1%	-59,0%	-84,4%	35,5%	120,0%	205,1%	-59,8%	40,5%	-83,2%	-66,8%	-67,3%
<i>Mezzogiorno</i>	141,1%	228,6%	436,2%	241,3%	-74,2%	11,6%	-23,9%	-39,6%	1,9%	133,3%	-30,8%	-39,8%	-73,7%

Area Geografica	variazioni congiunturali (valori %)												
	aprile 19 / marzo 19	maggio 19 / aprile 19	giugno 19 / maggio 19	luglio 19 / giugno 19	agosto 19 / luglio 19	settembre 19 / agosto 19	ottobre 19 / settembre 19	novembre 19 / ottobre 19	dicembre 19 / novembre 19	gennaio 20 / dicembre 19	febbraio 20 / gennaio 20	marzo 20 / febbraio 20	aprile 20 / marzo 20
ITALIA	79,3%	-7,3%	13,9%	-46,8%	-75,0%	359,0%	17,1%	23,1%	-54,6%	57,6%	-10,9%	-31,5%	71,6%
<i>Nord Ovest</i>	-13,3%	-27,5%	196,1%	-37,9%	-59,7%	211,5%	9,7%	42,1%	-66,4%	56,2%	-25,6%	-28,8%	293,7%
<i>Nord Est</i>	16,5%	-26,4%	40,1%	-10,8%	-86,0%	945,4%	-30,5%	-32,8%	-16,8%	-87,6%	1657,3%	29,6%	-48,3%
<i>Centro</i>	64,2%	-35,6%	124,6%	-84,7%	-48,4%	144,1%	240,6%	14,8%	-82,5%	139,5%	-49,6%	-12,2%	61,7%
<i>Mezzogiorno</i>	257,2%	19,5%	-57,1%	-13,4%	-90,4%	804,2%	-26,5%	48,5%	-4,9%	82,7%	-25,1%	-69,1%	55,9%

* Include le ore autorizzate per Solidarietà

ORE AUTORIZZATE PER TRATTAMENTI DI INTEGRAZIONE SALARIALE

5 bis - Serie storica mensile delle ore di CIGS per Solidarietà per area geografica nei mesi sottoindicati

Area Geografica	ore autorizzate (valori assoluti)												
	aprile 19	maggio 19	giugno 19	luglio 19	agosto 19	settembre 19	ottobre 19	novembre 19	dicembre 19	gennaio 20	febbraio 20	marzo 20	aprile 20
ITALIA	4.264.019	11.382.890	5.167.951	3.727.660	869.860	5.642.940	6.197.018	3.674.961	2.516.485	2.649.287	3.945.527	3.136.667	2.295.255
<i>Nord Ovest</i>	1.333.184	806.139	1.715.772	866.159	413.361	1.818.850	1.277.110	974.853	938.135	392.773	1.118.001	850.495	1.235.654
<i>Nord Est</i>	440.394	305.199	1.106.246	707.079	47.298	1.234.845	820.508	619.369	622.817	97.855	561.760	1.334.107	420.987
<i>Centro</i>	1.658.653	1.834.909	1.056.175	577.131	260.004	1.022.714	2.965.950	391.714	325.049	1.362.212	500.741	202.981	391.257
<i>Mezzogiorno</i>	831.788	8.436.643	1.289.758	1.577.291	149.197	1.566.531	1.133.450	1.689.025	630.484	796.447	1.765.025	749.084	247.357

Area Geografica	variazioni tendenziali (valori %)												
	aprile 19 / aprile 18	maggio 19 / maggio 18	giugno 19 / giugno 18	luglio 19 / luglio 18	agosto 19 / agosto 18	settembre 19 / settembre 18	ottobre 19 / ottobre 18	novembre 19 / novembre 18	dicembre 19 / dicembre 18	gennaio 20 / gennaio 19	febbraio 20 / febbraio 19	marzo 20 / marzo 19	aprile 20 / aprile 19
ITALIA	-28,3%	49,9%	0,4%	37,4%	-78,8%	162,9%	35,1%	-30,6%	-23,8%	54,9%	-64,0%	-39,2%	-46,2%
<i>Nord Ovest</i>	26,1%	-81,7%	21,4%	89,9%	-18,3%	302,1%	5,0%	-59,6%	27,7%	-32,3%	-68,5%	-44,6%	-7,3%
<i>Nord Est</i>	-51,6%	-62,9%	33,8%	-41,8%	-63,5%	822,0%	122,3%	58,2%	430,4%	-59,9%	87,0%	50,2%	-4,4%
<i>Centro</i>	45,7%	154,3%	-56,7%	-5,9%	-92,0%	44,8%	563,8%	-57,1%	-19,3%	400,4%	-92,0%	-89,4%	-76,4%
<i>Mezzogiorno</i>	-70,7%	409,7%	176,5%	268,1%	-31,3%	83,4%	-55,6%	7,2%	-69,2%	29,7%	102,5%	-7,5%	-70,3%

Area Geografica	variazioni congiunturali (valori %)												
	aprile 19 / marzo 19	maggio 19 / aprile 19	giugno 19 / maggio 19	luglio 19 / giugno 19	agosto 19 / luglio 19	settembre 19 / agosto 19	ottobre 19 / settembre 19	novembre 19 / ottobre 19	dicembre 19 / novembre 19	gennaio 20 / dicembre 19	febbraio 20 / gennaio 20	marzo 20 / febbraio 20	aprile 20 / marzo 20
ITALIA	-17,3%	167,0%	-54,6%	-27,9%	-76,7%	548,7%	9,8%	-40,7%	-31,5%	5,3%	48,9%	-20,5%	-26,8%
<i>Nord Ovest</i>	-13,1%	-39,5%	112,8%	-49,5%	-52,3%	340,0%	-29,8%	-23,7%	-3,8%	-58,1%	184,6%	-23,9%	45,3%
<i>Nord Est</i>	-50,4%	-30,7%	262,5%	-36,1%	-93,3%	2510,8%	-33,6%	-24,5%	0,6%	-84,3%	474,1%	137,5%	-68,4%
<i>Centro</i>	-13,7%	10,6%	-42,4%	-45,4%	-54,9%	293,3%	190,0%	-86,8%	-17,0%	319,1%	-63,2%	-59,5%	92,8%
<i>Mezzogiorno</i>	2,7%	914,3%	-84,7%	22,3%	-90,5%	950,0%	-27,6%	49,0%	-62,7%	26,3%	121,6%	-57,6%	-67,0%

ORE AUTORIZZATE PER TRATTAMENTI DI INTEGRAZIONE SALARIALE

6 - Serie storica mensile delle ore di CIG in Deroga (CIGD) per area geografica nei mesi sottoindicati

Area Geografica	ore autorizzate (valori assoluti)												
	aprile 19	maggio 19	giugno 19	luglio 19	agosto 19	settembre 19	ottobre 19	novembre 19	dicembre 19	gennaio 20	febbraio 20	marzo 20	aprile 20
ITALIA	19.602	30.647	629.181	183.503	9.261	20.967	14.572	8.437	6.018	989	336	2.067	46.879.389
<i>Nord Ovest</i>	-	372	4.135	2.635	600	-	2.996	1.453	2.437	344	-	480	4.890.784
<i>Nord Est</i>	208	-	87.724	16.145	6.822	3.920	1.563	1.192	-	-	70	-	13.365.763
<i>Centro</i>	18.189	26.685	129.830	34.117	1.839	-	4.643	2.914	3.550	-	-	193	15.838.097
<i>Mezzogiorno</i>	1.205	3.590	407.492	130.606	-	17.047	5.370	2.878	31	645	266	1.394	12.784.745

Area Geografica	variazioni tendenziali (valori %)												
	aprile 19 / aprile 18	maggio 19 / maggio 18	giugno 19 / giugno 18	luglio 19 / luglio 18	agosto 19 / agosto 18	settembre 19 / settembre 18	ottobre 19 / ottobre 18	novembre 19 / novembre 18	dicembre 19 / dicembre 18	gennaio 20 / gennaio 19	febbraio 20 / febbraio 19	marzo 20 / marzo 19	aprile 20 / aprile 19
ITALIA	-97,4%	-95,3%	451,7%	317,5%	19,6%	-30,9%	-81,5%	-85,9%	-87,3%	-99,5%	-99,7%	-82,2%	239056,2%
<i>Nord Ovest</i>	-100,0%	-96,4%	761,5%	498,9%	-43,5%	-100,0%	-55,8%	45,0%	-	-	-	-	-
<i>Nord Est</i>	-97,0%	-100,0%	2286,4%	-	191,2%	-29,9%	-71,3%	-	-	-	-31,4%	-	6425747,6%
<i>Centro</i>	-75,6%	-69,6%	116,1%	79,0%	-	-100,0%	-73,5%	-93,6%	-91%	-	-	-	86975,1%
<i>Mezzogiorno</i>	-99,8%	-99,4%	718,2%	434,1%	-100,0%	286,3%	-89,1%	-77,8%	-99,5%	-84,7%	-99,2%	-85,9%	1060874,7%

Area Geografica	variazioni congiunturali (valori %)												
	aprile 19 / marzo 19	maggio 19 / aprile 19	giugno 19 / maggio 19	luglio 19 / giugno 19	agosto 19 / luglio 19	settembre 19 / agosto 19	ottobre 19 / settembre 19	novembre 19 / ottobre 19	dicembre 19 / novembre 19	gennaio 20 / dicembre 19	febbraio 20 / gennaio 20	marzo 20 / febbraio 20	aprile 20 / marzo 20
ITALIA	68,5%	56,3%	1953,0%	-70,8%	-95,0%	126,4%	-30,5%	-42,1%	-28,7%	-83,6%	-66,0%	515,2%	2267891,7%
<i>Nord Ovest</i>	-	-	1011,6%	-36,3%	-77,2%	-	-	-51,5%	67,7%	-85,9%	-	-	1018813,3%
<i>Nord Est</i>	-88,1%	-	-	-81,6%	-57,7%	-42,5%	-60,1%	-23,7%	-	-	-	-	-
<i>Centro</i>	-	46,7%	386,5%	-73,7%	-94,6%	-	-	-37,2%	21,8%	-	-	-	8206167,9%
<i>Mezzogiorno</i>	-87,8%	197,9%	11250,8%	-67,9%	-	-	-68,5%	-46,4%	-98,9%	1980,6%	-58,8%	424,1%	917026,6%

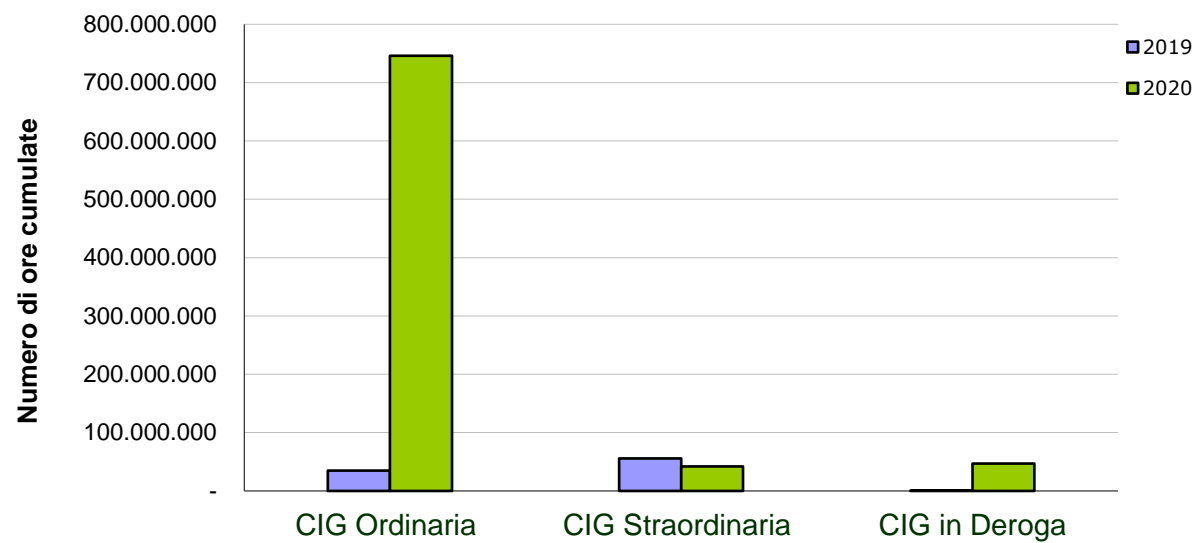
ORE AUTORIZZATE PER TRATTAMENTI DI INTEGRAZIONE SALARIALE

7 - Numero ore per tipologia d'intervento e qualifica del lavoratore nel mese e nel periodo sottoindicato

TIPO DI INTERVENTO Qualifica del lavoratore	APRILE			Valori cumulati GENNAIO - APRILE		
	2019	2020	aprile 20 / aprile 19 Variazione %	2019	2020	gen-apr 2020 / gen-apr 2019 Variazione %
CIG Ordinaria	7.419.176	712.969.630	9509,82%	34.921.955	745.807.221	2035,64%
Operai	6.261.878	510.165.118	8047,16%	29.853.412	537.353.643	1699,97%
Impiegati	1.157.298	202.804.512	17423,97%	5.068.543	208.453.578	4012,69%
CIG Straordinaria	17.852.560	12.449.855	-30,26%	55.921.361	42.183.158	-24,57%
Operai	12.733.439	7.705.459	-39,49%	37.932.110	27.811.293	-26,68%
Impiegati	5.119.121	4.744.396	-7,32%	17.989.251	14.371.865	-20,11%
CIG in Deroga	19.602	46.879.389	239056,15%	325.487	46.882.781	14303,89%
Operai	19.602	26.293.335	134035,98%	272.098	26.296.516	9564,35%
Impiegati	-	20.586.054	-	53.389	20.586.265	38459,00%
TOTALE	25.291.338	772.298.874	2953,61%	91.168.803	834.873.160	815,74%
Operai	19.014.919	544.163.912	2761,77%	68.057.620	591.461.452	769,06%
Impiegati	6.276.419	228.134.962	3534,79%	23.111.183	243.411.708	953,22%

ORE AUTORIZZATE PER TRATTAMENTI DI INTEGRAZIONE SALARIALE

Confronto per tipologia di intervento tra i periodi
Gennaio-Aprile 2019 e Gennaio-Aprile 2020



ORE AUTORIZZATE PER TRATTAMENTI DI INTEGRAZIONE SALARIALE

8 - Numero ore per tipologia d'intervento e ramo di attività, nel mese e nel periodo sottoindicato

TIPO DI INTERVENTO Rami di attività	APRILE		aprile 20 / aprile 19	Valori cumulati GENNAIO - APRILE		gen-apr 2020 / gen-apr 2019
	2019	2020	Variazione %	2019	2020	Variazione %
CIG Ordinaria	7.419.176	712.969.630	9509,82%	34.921.955	745.807.221	2035,64%
Industria	5.681.482	605.197.011	10552,10%	26.390.314	631.846.020	2294,23%
Edilizia	1.737.694	107.772.619	6102,05%	8.531.641	113.961.201	1235,75%
CIG Straordinaria	17.852.560	12.449.855	-30,26%	55.921.361	42.183.158	-24,57%
Industria	15.842.152	10.825.376	-31,67%	48.652.744	36.684.846	-24,60%
Edilizia	1.349.848	79.123	-94,14%	3.237.795	555.233	-82,85%
Artigianato	-	-	-	-	-	-
Commercio	660.560	1.545.356	133,95%	3.990.757	4.925.019	23,41%
Rami vari*	-	-	-	40.065	18.060	-54,92%
CIG in Deroga	19.602	46.879.389	239056,15%	325.487	46.882.781	14303,89%
Industria	-	1.695.872	-	41.256	1.696.216	4011,44%
Edilizia	-	119.366	-	7.968	119.366	1398,07%
Artigianato	13.413	153.668	1045,66%	50.972	153.668	201,48%
Commercio	6.189	44.403.778	717362,89%	225.291	44.406.826	19610,87%
Rami vari*	-	506.705	-	-	506.705	-
TOTALE	25.291.338	772.298.874	2953,61%	91.168.803	834.873.160	815,74%
Industria	21.523.634	617.718.259	2769,95%	75.084.314	670.227.082	792,63%
Edilizia	3.087.542	107.971.108	3396,99%	11.777.404	114.635.800	873,35%
Artigianato	13.413	153.668	1045,66%	50.972	153.668	201,48%
Commercio	666.749	45.949.134	6791,52%	4.216.048	49.331.845	1070,10%
Rami vari*	-	506.705	-	40.065	524.765	1209,78%

* Credito, Enti Pubblici, Agricoltura, ecc.

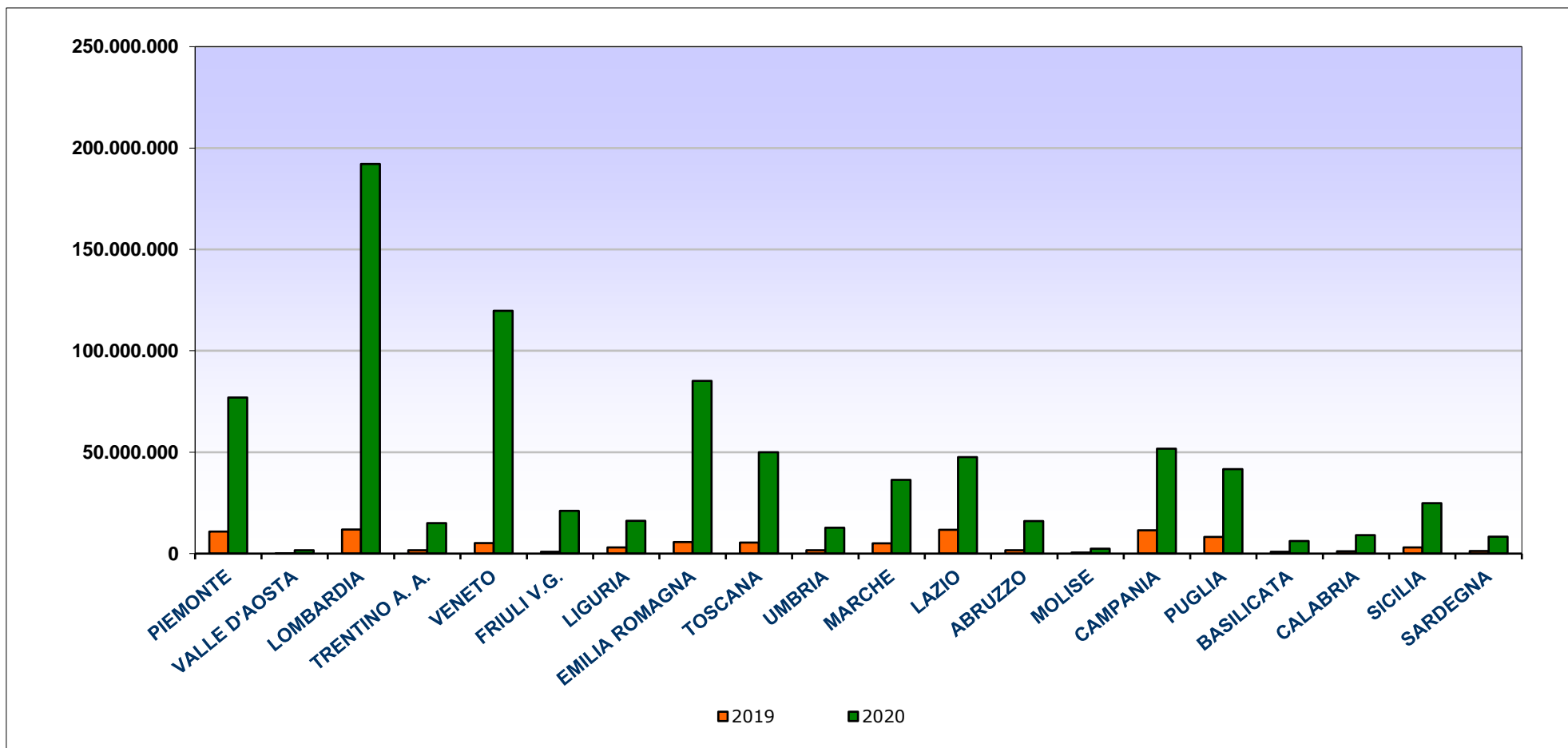
ORE AUTORIZZATE PER TRATTAMENTI DI INTEGRAZIONE SALARIALE

9 - Numero ore TOTALI per regione e area geografica nel mese e nel periodo sottoindicato

REGIONE	APRILE		aprile 20 / aprile 19	Valori cumulati GENNAIO - APRILE		gen-apr 2020 / gen-apr 2019
	2019	2020	Variazione %	2019	2020	Variazione %
PIEMONTE	1.926.648	70.503.108	3559,37%	10.877.293	76.985.096	607,76%
VALLE D'AOSTA	-	1.382.865	-	15.189	1.668.181	10882,82%
LOMBARDIA	2.622.038	181.704.400	6829,89%	11.858.936	192.133.601	1520,16%
TRENTINO A. A.	426.786	14.231.978	3234,69%	1.624.757	14.994.765	822,89%
VENETO	1.771.475	112.707.324	6262,34%	5.146.883	119.689.924	2225,48%
FRIULI V.G.	245.856	19.122.041	7677,74%	890.478	21.128.399	2272,70%
LIGURIA	198.082	13.111.918	6519,44%	2.980.878	16.123.123	440,89%
EMILIA ROMAGNA	1.660.606	79.705.169	4699,76%	5.733.896	85.228.954	1386,41%
TOSCANA	2.653.836	46.612.000	1656,40%	5.444.027	49.981.580	818,10%
UMBRIA	287.145	11.496.440	3903,71%	1.682.515	12.807.720	661,22%
MARCHE	1.563.810	34.981.920	2136,97%	5.042.285	36.394.385	621,78%
LAZIO	1.481.474	44.681.899	2916,04%	11.684.745	47.522.174	306,70%
ABRUZZO	210.769	14.937.184	6986,99%	1.648.373	16.086.103	875,88%
MOLISE	62.235	1.888.033	2933,72%	473.619	2.369.720	400,34%
CAMPANIA	7.163.020	47.374.117	561,37%	11.448.077	51.681.961	351,45%
PUGLIA	824.122	35.270.247	4179,74%	8.251.768	41.635.870	404,57%
BASILICATA	124.236	4.758.515	3730,22%	886.629	6.142.901	592,84%
CALABRIA	420.156	8.284.622	1871,80%	1.164.010	9.147.884	685,89%
SICILIA	1.523.351	21.917.605	1338,78%	3.083.363	24.843.137	705,72%
SARDEGNA	125.693	7.627.489	5968,35%	1.231.082	8.307.682	574,83%
ITALIA	25.291.338	772.298.874	2953,61%	91.168.803	834.873.160	815,74%
<i>Nord Ovest</i>	<i>4.746.768</i>	<i>266.702.291</i>	<i>5518,61%</i>	<i>25.732.296</i>	<i>286.910.001</i>	<i>1014,98%</i>
<i>Nord Est</i>	<i>4.104.723</i>	<i>225.766.512</i>	<i>5400,16%</i>	<i>13.396.014</i>	<i>241.042.042</i>	<i>1699,36%</i>
<i>Centro</i>	<i>5.986.265</i>	<i>137.772.259</i>	<i>2201,47%</i>	<i>23.853.572</i>	<i>146.705.859</i>	<i>515,03%</i>
<i>Mezzogiorno</i>	<i>10.453.582</i>	<i>142.057.812</i>	<i>1258,94%</i>	<i>28.186.921</i>	<i>160.215.258</i>	<i>468,40%</i>

ORE AUTORIZZATE PER TRATTAMENTI DI INTEGRAZIONE SALARIALE

Numero delle ore autorizzate per regione nei periodi Gennaio-Aprile 2019 e Gennaio-Aprile 2020



ORE AUTORIZZATE PER TRATTAMENTI DI INTEGRAZIONE SALARIALE

10 - Numero ore di CIG Ordinaria (CIGO) per regione e area geografica nel mese e nel periodo sottoindicato

REGIONE	APRILE		aprile 20 / aprile 19	Valori cumulati GENNAIO - APRILE		gen-apr 2020 / gen-apr 2019
	2019	2020	Variazione %	2019	2020	Variazione %
PIEMONTE	1.212.059	68.565.374	5556,93%	4.966.394	73.486.356	1379,67%
VALLE D'AOSTA	-	1.064.318	-	15.189	1.078.613	7001,28%
LOMBARDIA	984.745	173.096.818	17477,83%	6.084.837	180.425.011	2865,16%
TRENTINO A. A.	426.786	14.231.978	3234,69%	1.401.920	14.884.457	961,72%
VENETO	937.584	100.327.922	10600,69%	3.528.552	105.166.280	2880,44%
FRIULI V.G.	68.845	18.716.508	27086,44%	393.478	20.023.896	4988,95%
LIGURIA	77.317	12.022.387	15449,47%	362.034	12.266.907	3288,33%
EMILIA ROMAGNA	604.341	77.544.951	12731,32%	2.628.012	80.478.917	2962,35%
TOSCANA	309.999	42.666.820	13663,53%	1.761.619	44.591.379	2431,27%
UMBRIA	95.382	9.618.014	9983,68%	901.457	10.603.360	1076,25%
MARCHE	408.358	31.062.970	7506,80%	2.127.373	32.195.189	1413,38%
LAZIO	273.707	36.992.663	13415,42%	2.678.465	37.546.923	1301,81%
ABRUZZO	174.945	14.562.770	8224,20%	609.641	15.129.181	2381,65%
MOLISE	22.270	1.779.249	7889,44%	433.654	2.211.474	409,96%
CAMPANIA	1.170.606	39.689.344	3290,50%	3.484.183	41.606.651	1094,16%
PUGLIA	334.794	33.162.427	9805,32%	1.615.713	34.762.636	2051,54%
BASILICATA	62.810	4.275.994	6707,82%	464.990	4.880.497	949,59%
CALABRIA	43.362	6.649.822	15235,60%	264.045	6.984.580	2545,22%
SICILIA	127.868	19.617.856	15242,27%	921.697	19.944.146	2063,85%
SARDEGNA	83.398	7.321.445	8678,92%	278.702	7.540.768	2605,67%
ITALIA	7.419.176	712.969.630	9509,82%	34.921.955	745.807.221	2035,64%
<i>Nord Ovest</i>	<i>2.274.121</i>	<i>254.748.897</i>	<i>11102,08%</i>	<i>11.428.454</i>	<i>267.256.887</i>	<i>2238,52%</i>
<i>Nord Est</i>	<i>2.037.556</i>	<i>210.821.359</i>	<i>10246,78%</i>	<i>7.951.962</i>	<i>220.553.550</i>	<i>2673,57%</i>
<i>Centro</i>	<i>1.087.446</i>	<i>120.340.467</i>	<i>10966,34%</i>	<i>7.468.914</i>	<i>124.936.851</i>	<i>1572,76%</i>
<i>Mezzogiorno</i>	<i>2.020.053</i>	<i>127.058.907</i>	<i>6189,88%</i>	<i>8.072.625</i>	<i>133.059.933</i>	<i>1548,29%</i>

ORE AUTORIZZATE PER TRATTAMENTI DI INTEGRAZIONE SALARIALE

11 - Numero ore di CIG Straordinaria (CIGS) per regione e area geografica nel mese e nel periodo sottoindicato

REGIONE	APRILE		aprile 20 / aprile 19	Valori cumulati GENNAIO - APRILE		gen-apr 2020 / gen-apr 2019
	2019	2020	Variazione %	2019	2020	Variazione %
PIEMONTE	714.589	1.611.854	125,56%	5.910.867	3.172.860	-46,32%
VALLE D'AOSTA	-	-	-	-	271.021	-
LOMBARDIA	1.637.293	5.199.378	217,56%	5.773.022	8.300.386	43,78%
TRENTINO A. A.	-	-	-	222.837	110.308	-50,50%
VENETO	833.891	861.079	3,26%	1.617.589	3.005.251	85,79%
FRIULI V.G.	176.803	32.138	-81,82%	495.048	731.108	47,68%
LIGURIA	120.765	251.378	108,15%	2.618.844	3.017.239	15,21%
EMILIA ROMAGNA	1.056.265	686.173	-35,04%	3.105.782	3.275.992	5,48%
TOSCANA	2.343.837	494.023	-78,92%	3.682.408	1.938.851	-47,35%
UMBRIA	191.763	476.175	148,31%	604.425	802.109	32,71%
MARCHE	1.137.263	426.435	-62,50%	2.840.253	706.681	-75,12%
LAZIO	1.207.767	197.062	-83,68%	8.986.624	2.483.077	-72,37%
ABRUZZO	34.619	65.662	89,67%	1.003.437	648.170	-35,41%
MOLISE	39.965	70	-99,82%	39.965	49.532	23,94%
CAMPANIA	5.992.414	331.268	-94,47%	7.963.894	2.721.805	-65,82%
PUGLIA	489.328	105.483	-78,44%	6.621.799	4.869.503	-26,46%
BASILICATA	61.426	2.416	-96,07%	421.639	782.299	85,54%
CALABRIA	376.794	240.451	-36,19%	899.965	768.955	-14,56%
SICILIA	1.395.483	1.426.382	2,21%	2.161.274	4.025.483	86,26%
SARDEGNA	42.295	42.428	0,31%	951.689	502.528	-47,20%
ITALIA	17.852.560	12.449.855	-30,26%	55.921.361	42.183.158	-24,57%
<i>Nord Ovest</i>	<i>2.472.647</i>	<i>7.062.610</i>	<i>185,63%</i>	<i>14.302.733</i>	<i>14.761.506</i>	<i>3,21%</i>
<i>Nord Est</i>	<i>2.066.959</i>	<i>1.579.390</i>	<i>-23,59%</i>	<i>5.441.256</i>	<i>7.122.659</i>	<i>30,90%</i>
<i>Centro</i>	<i>4.880.630</i>	<i>1.593.695</i>	<i>-67,35%</i>	<i>16.113.710</i>	<i>5.930.718</i>	<i>-63,19%</i>
<i>Mezzogiorno</i>	<i>8.432.324</i>	<i>2.214.160</i>	<i>-73,74%</i>	<i>20.063.662</i>	<i>14.368.275</i>	<i>-28,39%</i>

ORE AUTORIZZATE PER TRATTAMENTI DI INTEGRAZIONE SALARIALE

11 bis - Numero ore di CIGS per solidarietà per regione e area geografica nel mese e nel periodo sottoindicato

REGIONE	APRILE		aprile 20 / aprile 19	Valori cumulati GENNAIO - APRILE		gen-apr 2020 / gen-apr 2019
	2019	2020	Variazione %	2019	2020	Variazione %
PIEMONTE	422.906	67.747	-83,98%	4.378.753	786.115	-82,05%
VALLE D'AOSTA	-	-	-	-	-	-
LOMBARDIA	899.341	1.089.255	21,12%	2.564.298	2.732.156	6,55%
TRENTINO A. A.	-	-	-	187.477	21.138	-88,73%
VENETO	141.928	47.368	-66,63%	233.926	395.990	69,28%
FRIULI V.G.	172.327	-	-	342.349	213.119	-37,75%
LIGURIA	10.937	78.652	619,14%	53.792	78.652	46,22%
EMILIA ROMAGNA	126.139	373.619	196,20%	1.109.285	1.784.462	60,87%
TOSCANA	662.845	87.624	-86,78%	1.402.470	747.439	-46,71%
UMBRIA	165.984	7.039	-95,76%	215.451	10.592	-95,08%
MARCHE	434.713	99.884	-77,02%	1.359.221	232.048	-82,93%
LAZIO	395.111	196.710	-50,21%	7.120.156	1.467.112	-79,39%
ABRUZZO	34.619	65.662	89,67%	298.117	465.083	56,01%
MOLISE	39.965	70	-99,82%	39.965	34.532	-13,59%
CAMPANIA	167.829	54.704	-67,40%	747.370	1.355.246	81,34%
PUGLIA	355.303	-	-	520.623	142.173	-72,69%
BASILICATA	61.426	2.416	-96,07%	419.559	685.321	63,34%
CALABRIA	31.184	42.681	36,87%	209.111	410.360	96,24%
SICILIA	138.911	81.824	-41,10%	484.404	437.228	-9,74%
SARDEGNA	2.551	-	-	408.385	27.970	-93,15%
ITALIA	4.264.019	2.295.255	-46,17%	22.094.712	12.026.736	-45,57%
<i>Nord Ovest</i>	<i>1.333.184</i>	<i>1.235.654</i>	<i>-7,32%</i>	<i>6.996.843</i>	<i>3.596.923</i>	<i>-48,59%</i>
<i>Nord Est</i>	<i>440.394</i>	<i>420.987</i>	<i>-4,41%</i>	<i>1.873.037</i>	<i>2.414.709</i>	<i>28,92%</i>
<i>Centro</i>	<i>1.658.653</i>	<i>391.257</i>	<i>-76,41%</i>	<i>10.097.298</i>	<i>2.457.191</i>	<i>-75,66%</i>
<i>Mezzogiorno</i>	<i>831.788</i>	<i>247.357</i>	<i>-70,26%</i>	<i>3.127.534</i>	<i>3.557.913</i>	<i>13,76%</i>

ORE AUTORIZZATE PER TRATTAMENTI DI INTEGRAZIONE SALARIALE

12 - Numero ore di CIG in Deroga (CIGD) per regione e area geografica nel mese e nel periodo sottoindicato

REGIONE	APRILE		aprile 20 / aprile 19	Valori cumulati GENNAIO - APRILE		gen-apr 2020 / gen-apr 2019
	2019	2020	Variazione %	2019	2020	Variazione %
PIEMONTE	-	325.880	-	32	325.880	1018275,00%
VALLE D'AOSTA	-	318.547	-	-	318.547	-
LOMBARDIA	-	3.408.204	-	1.077	3.408.204	316353,48%
TRENTINO A. A.	-	-	-	-	-	-
VENETO	-	11.518.323	-	742	11.518.393	1552244,07%
FRIULI V.G.	208	373.395	179416,83%	1.952	373.395	19028,84%
LIGURIA	-	838.153	-	-	838.977	-
EMILIA ROMAGNA	-	1.474.045	-	102	1.474.045	1445042,16%
TOSCANA	-	3.451.157	-	-	3.451.350	-
UMBRIA	-	1.402.251	-	176.633	1.402.251	693,88%
MARCHE	18.189	3.492.515	19101,25%	74.659	3.492.515	4577,96%
LAZIO	-	7.492.174	-	19.656	7.492.174	38016,47%
ABRUZZO	1.205	308.752	25522,57%	35.295	308.752	774,78%
MOLISE	-	108.714	-	-	108.714	-
CAMPANIA	-	7.353.505	-	-	7.353.505	-
PUGLIA	-	2.002.337	-	14.256	2.003.731	13955,35%
BASILICATA	-	480.105	-	-	480.105	-
CALABRIA	-	1.394.349	-	-	1.394.349	-
SICILIA	-	873.367	-	392	873.508	222733,67%
SARDEGNA	-	263.616	-	691	264.386	38161,36%
ITALIA	19.602	46.879.389	239056,15%	325.487	46.882.781	14303,89%
<i>Nord Ovest</i>	-	4.890.784	-	1.109	4.891.608	440982,78%
<i>Nord Est</i>	208	13.365.763	6425747,60%	2.796	13.365.833	477934,08%
<i>Centro</i>	18.189	15.838.097	86975,14%	270.948	15.838.290	5745,51%
<i>Mezzogiorno</i>	1.205	12.784.745	1060874,69%	50.634	12.787.050	25153,88%

Prestazioni di disoccupazione e mobilità

Cenni normativi

La **NASpl** è una prestazione economica che sostituisce l'indennità di disoccupazione denominata Assicurazione Sociale per l'Impiego (ASpl). È una prestazione erogata a favore dei lavoratori dipendenti che abbiano perduto involontariamente l'occupazione, per gli eventi di disoccupazione che si verificano dal 1° maggio 2015.

Sono coperti da tutela tutti i lavoratori dipendenti ad eccezione degli operai agricoli (coperti da specifica tutela) e i lavoratori a tempo indeterminato della pubblica amministrazione. Il lavoratore che perde involontariamente il lavoro può beneficiare della prestazione se, in stato di disoccupazione, può far valere almeno 13 settimane di contribuzione nei quattro anni precedenti l'inizio del periodo di disoccupazione e almeno trenta giornate di lavoro effettivo nei dodici mesi che precedono l'inizio del periodo di disoccupazione.

La prestazione prevede una durata pari alla metà delle settimane di contribuzione contro la disoccupazione nei quattro anni precedenti l'inizio del periodo di disoccupazione non considerando i periodi di contribuzione che hanno già dato luogo a prestazioni di disoccupazione precedenti. La durata massima è di 24 mesi.

La **mobilità** è un intervento a sostegno di particolari categorie di lavoratori licenziati da aziende in difficoltà che garantisce al lavoratore un' indennità sostitutiva della retribuzione e ne favorisce il reinserimento nel mondo del lavoro. L'indennità spetta ai lavoratori a tempo indeterminato con qualifica di operaio, impiegato o quadro, licenziati, collocati in mobilità e iscritti nelle relative liste, in possesso di un'anzianità aziendale di almeno 12 mesi, di cui almeno sei di effettivo lavoro.

La prestazione riguarda i lavoratori delle seguenti tipologie di imprese:

- imprese industriali che hanno impiegato mediamente più di 15 dipendenti nell'ultimo semestre;
- imprese commerciali che hanno impiegato mediamente più di 200 dipendenti nell'ultimo semestre;
- cooperative che rientrano nell'ambito della disciplina della mobilità, che hanno impiegato mediamente più di 15 dipendenti nell'ultimo semestre;
- imprese artigiane dell'indotto, nel solo caso in cui anche l'azienda committente ha fatto ricorso alla mobilità;
- aziende commerciali che hanno impiegato mediamente tra 50 e 200 dipendenti nell'ultimo semestre;
- agenzie di viaggio e turismo che hanno impiegato mediamente più di 50 dipendenti nell'ultimo semestre;
- imprese di vigilanza che hanno impiegato mediamente più di 15 dipendenti nell'ultimo semestre.

Dal 01.01.2005 al personale, anche viaggiante, dei vettori aerei e delle società da questi derivanti, indipendentemente dal limite numerico dei dipendenti occupati nell'ultimo semestre. La legge 92/2012 ha disposto il graduale superamento del trattamento di mobilità per eventi di cessazione del rapporto di lavoro, fino all'abrogazione dal 1 gennaio 2017.

La **DIS COLL** è una prestazione di sostegno al reddito dei collaboratori coordinati e continuativi, anche a progetto, iscritti in via esclusiva alla Gestione separata presso l'INPS, che abbiano perduto involontariamente la propria occupazione. Nata in via sperimentale nel 2015 in sostituzione dell'indennità "una tantum", la DIS COLL, dopo essere stata riconfermata negli anni successivi, è diventata una prestazione strutturale con la Legge n.81 del 22 maggio 2017 art.7 per gli eventi di disoccupazione verificatisi a decorrere dal 1° luglio 2017. Quest'ultimo provvedimento normativo ha introdotto il finanziamento della prestazione con un'aliquota contributiva aggiuntiva, pari allo 0,51 per cento, a carico, oltre che delle categorie aventi diritto alla prestazione, anche degli amministratori e dei sindaci, iscritti in via esclusiva alla Gestione separata presso l'INPS. La DIS-COLL è corrisposta mensilmente per un numero di mesi pari alla metà dei mesi di contribuzione (minimo 3) presenti nel periodo compreso tra il 1° gennaio dell'anno civile precedente l'evento di cessazione del rapporto di collaborazione e l'evento stesso e comunque può essere corrisposta per una durata massima di sei mesi.

La fruizione dell'indennità DIS-COLL non dà diritto alla contribuzione figurativa.

Prestazioni di disoccupazione

13 - Serie storica mensile delle domande presentate di NASpl, mobilità e DisColl

TIPO INTERVENTO	domande presentate												
	marzo 19	aprile 19	maggio 19	giugno 19	luglio 19	agosto 19	settembre 19	ottobre 19	novembre 19	dicembre 19	gennaio 20	febbraio 20	marzo 20
Mobilità	29	7	157	207	367	25	12	161	51	46	5	1	0
NASPI	103.974	118.548	102.830	135.286	293.744	99.146	223.400	304.260	222.699	129.330	178.333	109.384	142.348
DisColl	1.096	1.178	1.182	2.473	3.989	2.262	1.341	1.917	2.767	1.565	2.223	1.545	1.855
TOTALE	105.099	119.733	104.169	137.966	298.100	101.433	224.753	306.338	225.517	130.941	180.561	110.930	144.203

Prestazioni di disoccupazione

14 - Serie storica mensile delle domande presentate NASpI, mobilità e DisColl

Periodo gennaio 2017 - marzo 2020 (Dati provvisori definiti sulla base dei dati di archivio al 2 maggio 2020)

ANNO	Numero domande mensili													Totale gennaio-marzo	Totale annuo
	Tipologia di beneficio	Gennaio	Febbraio	Marzo	Aprile	Maggio	Giugno	Luglio	Agosto	Settembre	Ottobre	Novembre	Dicembre		
ANNO 2017															
Mobilità	9.048	1.833	2.579	1.786	850	201	132	48	95	177	313	246		13.460	17.308
NASpI*	155.754	103.676	110.122	102.733	95.701	131.735	250.978	103.390	217.101	282.815	208.249	124.964		369.552	1.887.218
DisColl	1.668	800	237	564	1.236	2.370	4.073	2.156	1.253	1.427	2.704	1.566		2.705	20.054
Totale	166.470	106.309	112.938	105.083	97.787	134.306	255.183	105.594	218.449	284.419	211.266	126.776		385.717	1.924.580
ANNO 2018															
Mobilità	112	111	430	2.292	1.556	815	299	317	383	236	98	53		653	6.702
NASpI*	174.593	108.023	105.615	118.368	100.073	139.404	276.033	112.447	221.303	306.612	219.484	124.769		388.231	2.006.724
DisColl	2.035	1.318	1.191	1.194	1.154	2.179	3.532	2.147	1.358	1.883	3.036	1.466		4.544	22.493
Totale	176.740	109.452	107.236	121.854	102.783	142.398	279.864	114.911	223.044	308.731	222.618	126.288		393.428	2.035.919
ANNO 2019															
Mobilità	49	82	29	7	157	207	367	25	12	161	51	46		160	1.193
NASpI*	198.348	111.361	103.974	118.548	102.830	135.286	293.744	99.146	223.400	304.260	222.699	129.330		413.683	2.042.926
DisColl	2.245	1.465	1.096	1.178	1.182	2.473	3.989	2.262	1.341	1.917	2.767	1.565		4.806	23.480
Totale	200.642	112.908	105.099	119.733	104.169	137.966	298.100	101.433	224.753	306.338	225.517	130.941		418.649	2.067.599
ANNO 2020															
Mobilità	5	1	0											6	6
NASpI*	178.333	109.384	142.348											430.065	430.065
DisColl	2.223	1.545	1.855											5.623	5.623
Totale	180.561	110.930	144.203											435.694	435.694
Variazione % 2018/2017															
Mobilità	-98,8%	-93,9%	-83,3%	28,3%	83,1%	305,5%	126,5%	560,4%	303,2%	33,3%	-68,7%	-78,5%		-95,1%	-61,3%
NASpI	12,1%	4,2%	-4,1%	15,2%	4,6%	5,8%	10,0%	8,8%	1,9%	8,4%	5,4%	-0,2%		5,1%	6,3%
DisColl	22,0%	64,8%	402,5%	111,7%	-6,6%	-8,1%	-13,3%	-0,4%	8,4%	32,0%	12,3%	-6,4%		68,0%	12,2%
Totale	6,2%	3,0%	-5,0%	16,0%	5,1%	6,0%	9,7%	8,8%	2,1%	8,5%	5,4%	-0,4%		2,0%	5,8%
Variazione % 2019/2018															
Mobilità	-56,3%	-26,1%	-93,3%	-99,7%	-89,9%	-74,6%	22,7%	-92,1%	-96,9%	-31,8%	-48,0%	-13,2%		-75,5%	-82,2%
NASpI	13,6%	3,1%	-1,6%	0,2%	2,8%	-3,0%	6,4%	-11,8%	0,9%	-0,8%	1,5%	3,7%		6,6%	1,8%
DisColl	10,3%	11,2%	-8,0%	-1,3%	2,4%	13,5%	12,9%	5,4%	-1,3%	1,8%	-8,9%	6,8%		5,8%	4,4%
Totale	13,5%	3,2%	-2,0%	-1,7%	1,3%	-3,1%	6,5%	-11,7%	0,8%	-0,8%	1,3%	3,7%		6,4%	1,6%
Variazione % 2020/2019															
Mobilità	-89,8%	-98,8%	-100,0%											-96,3%	-99,5%
NASpI	-10,1%	-1,8%	36,9%											4,0%	-78,9%
DisColl	-1,0%	5,5%	69,3%											17,0%	-76,1%
Totale	-10,0%	-1,8%	37,2%											4,1%	-78,9%

INPS - Coordinamento Generale Statistico Attuariale

* Da maggio 2015 è entrata in vigore la "Nuova prestazione di Assicurazione Sociale per l'Impiego" (NASpI), che sostituisce le indennità di disoccupazione ASpI e mini ASpI. Pertanto le domande di prestazione di disoccupazione involontaria che si riferiscono a rapporti di lavoro con data di cessazione entro il 30 aprile 2015 continuano ad essere classificate come ASpI o mini ASpI, mentre le domande che si riferiscono a rapporti di lavoro cessati a partire dal 1° maggio 2015 sono classificate come NASpI.

Prestazioni di disoccupazione

15 - Distribuzione regionale delle domande di prestazione NASpl

Mesi presentazione domanda: gennaio 2018-marzo 2020 (dati provvisori definiti sulla base dei dati di archivio al 2 maggio 2020)

REGIONE	Domande presentate da gennaio a dicembre 2018	Domande presentate da gennaio a dicembre 2019	Domande presentate da gennaio a marzo 2020
Piemonte	112.178	116.994	28.716
Valle d'Aosta	6.975	7.473	1.909
Liguria	53.916	54.037	9.545
Lombardia	245.562	256.201	61.577
Trentino-Alto Adige	66.275	67.114	18.686
Veneto	154.668	159.498	33.314
Friuli-Venezia Giulia	38.649	39.544	7.964
Emilia-Romagna	160.323	162.157	31.300
Toscana	135.409	137.004	26.343
Umbria	25.434	25.730	6.117
Marche	55.939	57.044	10.902
Lazio	158.977	163.863	40.016
Abruzzo	55.596	55.003	11.132
Molise	11.099	11.033	2.362
Campania	215.260	216.926	41.726
Puglia	152.200	151.829	31.364
Basilicata	22.425	22.096	4.902
Calabria	72.502	72.912	13.060
Sicilia	174.933	176.015	34.391
Sardegna	88.404	90.453	14.739
ITALIA	2.006.724	2.042.926	430.065
NORD OVEST	418.631	434.705	101.747
NORD EST	419.915	428.313	91.264
CENTRO	375.759	383.641	83.378
MEZZOGIORNO	792.419	796.267	153.676

Prestazioni di disoccupazione

16 - Serie storica mensile dei beneficiari di ASpl, mini ASpl, NASpl, mobilità, DisColl e beneficiari complessivi annui di disoccupazione agricola

Periodo gennaio 2017 - dicembre 2019 (Dati provvisori definiti sulla base dei dati di archivio al 2 maggio 2020)

ANNO	Numero beneficiari mensili*												Beneficiari di Disoccupazione agricola**		
	Tipologia di beneficio	Gennaio	Febbraio	Marzo	Aprile	Maggio	Giugno	Luglio	Agosto	Settembre	Ottobre	Novembre		Dicembre	Media annua
ANNO 2017															534.365
	Mobilità (esclusa deroga)	123.137	111.063	105.130	100.045	93.413	86.095	81.272	78.247	71.877	65.360	58.430	55.680	85.812	
	Mobilità in deroga	9.185	8.627	8.230	7.894	7.576	7.286	6.583	6.389	6.357	6.398	6.306	6.295	7.261	
	ASpI	25.955	22.491	21.256	20.817	19.194	17.128	15.630	14.780	14.170	13.297	12.036	11.348	17.342	
	NASpI***	1.142.469	1.075.658	1.046.954	1.011.675	964.050	946.804	1.069.064	1.092.786	1.168.411	1.209.698	1.247.121	1.238.555	1.101.104	
	DisColl	3.785	3.365	3.065	2.925	2.708	3.185	5.473	6.305	6.045	4.692	5.030	5.352	4.328	
ANNO 2018															537.442
	Mobilità (esclusa deroga)	45.394	34.281	30.999	27.982	24.480	21.585	19.672	18.739	17.127	14.399	12.669	12.272	23.300	
	Mobilità in deroga	5.947	5.729	5.642	5.549	5.435	5.261	5.109	4.876	4.854	4.787	4.695	4.655	5.212	
	ASpI	10.948	9.425	8.794	8.291	7.323	6.232	5.391	4.556	4.102	3.069	2.252	1.412	5.983	
	NASpI***	1.249.080	1.142.501	1.105.772	1.072.353	1.020.693	1.004.669	1.139.824	1.161.954	1.262.795	1.277.659	1.322.847	1.301.723	1.171.823	
	DisColl	6.038	5.744	5.686	5.629	5.149	4.891	6.150	6.688	6.361	4.759	5.646	5.705	5.704	
ANNO 2019															
	Mobilità (esclusa deroga)	10.102	7.545	6.773	5.561	4.950	4.351	3.979	3.813	3.656	2.840	2.531	2.539	4.887	
	Mobilità in deroga	4.475	4.325	4.230	3.917	3.859	3.785	3.680	3.613	3.570	3.498	3.446	3.409	3.817	
	ASpI	0	0	0	0	0	0	0	0	0	0	0	0	0	
	NASpI***	1.322.188	1.222.579	1.168.999	1.101.676	1.056.477	1.037.262	1.160.067	1.167.597	1.268.681	1.242.243	1.297.770	1.264.916	1.192.538	
	DisColl	6.191	5.834	5.497	5.095	4.524	4.725	6.257	7.005	6.630	4.955	5.789	5.920	5.702	
Variazione % 2018/2017															0,6%
	Mobilità (esclusa deroga)	-63,1%	-69,1%	-70,5%	-72,0%	-73,8%	-74,9%	-75,8%	-76,1%	-76,2%	-78,0%	-78,3%	-78,0%	-72,8%	
	Mobilità in deroga	-35,3%	-33,6%	-31,4%	-29,7%	-28,3%	-27,8%	-22,4%	-23,7%	-23,6%	-25,2%	-25,5%	-26,1%	-28,2%	
	ASpI	-57,8%	-58,1%	-58,6%	-60,2%	-61,8%	-63,6%	-65,5%	-69,2%	-71,1%	-76,9%	-81,3%	-87,6%	-65,5%	
	NASpI	9,3%	6,2%	5,6%	6,0%	5,9%	6,1%	6,6%	6,3%	8,1%	5,6%	6,1%	5,1%	6,4%	
	DisColl	59,5%	70,7%	85,5%	92,4%	90,1%	53,6%	12,4%	6,1%	5,2%	1,4%	12,2%	6,6%	31,8%	
Variazione % 2019/2018															
	Mobilità (esclusa deroga)	-77,7%	-78,0%	-78,2%	-80,1%	-79,8%	-79,8%	-79,8%	-79,7%	-78,7%	-80,3%	-80,0%	-79,3%	-79,0%	
	Mobilità in deroga	-24,8%	-24,5%	-25,0%	-29,4%	-29,0%	-28,1%	-28,0%	-25,9%	-26,5%	-26,9%	-26,6%	-26,8%	-26,8%	
	ASpI	-100,0%	-100,0%	-100,0%	-100,0%	-100,0%	-100,0%	-100,0%	-100,0%	-100,0%	-100,0%	-100,0%	-100,0%		
	NASpI	5,9%	7,0%	5,7%	2,7%	3,5%	3,2%	1,8%	0,5%	0,5%	-2,8%	-1,9%	-2,8%	1,8%	
	DisColl	2,5%	1,6%	-3,3%	-9,5%	-12,1%	-3,4%	1,7%	4,7%	4,2%	4,1%	2,5%	3,8%	0,0%	

* Dettaglio mensile relativo all'anno di riferimento di quanti hanno beneficiato di almeno 1 gg al mese di indennità

** Soggetti che hanno presentato la domanda entro il mese di marzo dell'anno di riferimento per periodi di disoccupazione dell'anno precedente.

*** I dati sulla prestazione NASpI sono provvisori e stimati sulla base delle domande NASpI ancora in esame.

INPS - Coordinamento Generale Statistico attuariale

APPENDICE:

Aggiornamento del tasso di utilizzo del numero delle ore CIG autorizzate ("tiraggio")

Nel presente focus non sono stati aggiornati i dati relativi al numero di ore utilizzate. Il Decreto-legge n. 18 del 17.03.2020 agli articoli 61 e 62 prevede infatti la sospensione dei termini per gli adempimenti e dei versamenti fiscali e contributivi. Pertanto, per permettere alle aziende di accedere alle sospensioni previste per l'emergenza sanitaria in atto, è stata rinviata la ricostruzione delle denunce di febbraio e marzo.

CASSA INTEGRAZIONE GUADAGNI

1 - Tiraggio degli anni 2018, 2019 e 2020 (Gennaio) - Confronti per tipologia d'intervento

	CIG Ordinaria	CIG Straordinaria e in Deroga	Totale
Anno 2018			
Totale ore autorizzate nell'anno 2018 (a)	95.656.895	120.352.572	216.009.467
di cui ore utilizzate fino a Gennaio 2020 (b)	43.860.147	50.166.918	94.027.065
Tiraggio anno 2018 (b)/(a)	45,85%	41,68%	43,53%
Anno 2019			
Totale ore autorizzate nell'anno 2019 (a)	105.437.162	154.216.440	259.653.602
di cui ore utilizzate fino a Gennaio 2020 (b)	40.037.646	60.585.830	100.623.476
Tiraggio anno 2019 (b)/(a)	37,97%	39,29%	38,75%
Anno 2020 (Gennaio)			
Totale ore autorizzate a Gennaio 2020 (a)	9.423.176	11.888.982	21.312.158
di cui ore utilizzate fino a Gennaio 2020 (b)	2.350.769	998.691	3.349.460
Tiraggio anno 2020 (b)/(a)	24,95%	8,40%	15,72%

CASSA INTEGRAZIONE GUADAGNI

2 - Tiraggio del mese di Gennaio degli anni 2018, 2019 e 2020 - Confronti omogenei per tipologia d'intervento

	CIG Ordinaria	CIG Straordinaria e in Deroga	Totale
Gennaio 2018			
Totale ore autorizzate nel periodo Gennaio 2018 (a)	6.836.660	10.289.565	17.126.225
di cui ore utilizzate fino al mese stesso (b)	1.751.319	1.201.939	2.953.257
Tiraggio Gennaio 2018 (b)/(a)	25,62%	11,68%	17,24%
Gennaio 2019			
Totale ore autorizzate nel periodo Gennaio 2019 (a)	7.173.357	7.980.349	15.153.706
di cui ore utilizzate fino al mese stesso (a)	1.792.527	1.307.768	3.100.295
Tiraggio Gennaio 2019 (b)/(a)	24,99%	16,39%	20,46%
Gennaio 2020			
Totale ore autorizzate nel periodo Gennaio 2020 (a)	9.423.176	11.888.982	21.312.158
di cui ore utilizzate fino al mese stesso (b)	2.350.769	998.691	3.349.460
Tiraggio Gennaio 2020 (b)/(a)	24,95%	8,40%	15,72%