



Coordinamento Generale Statistico attuariale

Cassa Integrazione Guadagni e Disoccupazione

**Ore autorizzate per trattamenti di integrazione salariale,
domande e beneficiari di disoccupazione e mobilità**

REPORT MENSILE FEBBRAIO 2016

In data 2 Giugno 2015 è stata effettuata la rilettura degli archivi, pertanto i dati pubblicati prima di tale data potrebbero aver subito variazioni

"NOTA BENE

Fermo restando che nel mese di Febbraio 2016 si registra una sensibile diminuzione delle ore autorizzate di CIGO rispetto allo stesso mese dell'anno precedente, è rilevabile un progressivo aumento dell'autorizzato rispetto ai mesi precedenti. Questo aumento congiunturale riflette una ripresa delle attività amministrative di concessione dopo gli atti di indirizzo adottati dall'Istituto, il cui quadro regolamentare si completerà con l'imminente pubblicazione del decreto ministeriale relativo ai nuovi criteri di concessione della CIGO."

APPENDICE:

Aggiornamento del tasso di utilizzo del numero delle ore CIG autorizzate ("tiraggio")

Ore autorizzate per trattamenti di integrazione salariale, domande e beneficiari di disoccupazione e mobilità

INDICE

Sintesi

Ore autorizzate per trattamenti di integrazione salariale

Cenni normativi

Tav. 1 (Graf. Tav. 1)	Serie storica annuale del numero di ore per tipologia d'intervento - Periodo dal 1980 al 2015
Tav. 2 (Graf.A e Graf.B Tav. 2)	Serie storica mensile da febbraio 2015 delle ore per tipologia d'intervento (valori assoluti e variazioni %)
Tav. 3 (Graf.A e Graf.B Tav. 3)	Serie storica mensile da febbraio 2015 delle ore TOTALI per area geografica (valori assoluti e variazioni %)
Tav. 4 (Graf.A e Graf.B Tav. 4)	Serie storica mensile da febbraio 2015 delle ore di CIG Ordinaria (CIGO) per area geografica (valori assoluti e variazioni %)
Tav. 5 (Graf.A e Graf.B Tav. 5)	Serie storica mensile da febbraio 2015 delle ore di CIG Straordinaria (CIGS) per area geografica (valori assoluti e variazioni %)
Tav. 6 (Graf. Tav. 6)	Serie storica mensile da febbraio 2015 delle ore di CIG in Deroga (CIGD) per area geografica (valori assoluti e variazioni %)
Tav. 7 (Graf. Tav. 7)	Numero ore per tipologia d'intervento e qualifica del lavoratore nel mese in esame e nello stesso mese dell'anno precedente (compresi i valori cumulati da gennaio)
Tav. 8 (Graf. Tav. 8)	Numero ore per tipologia d'intervento e ramo di attività nel mese in esame e nello stesso mese dell'anno precedente
Tav. 9 (Graf. Tav. 9)	Numero ore TOTALI per regione e area geografica nel mese in esame e nello stesso mese dell'anno precedente (compresi i valori cumulati da gennaio)
Tav. 10	Numero ore di CIG Ordinaria (CIGO) per regione e area geografica nel mese in esame e nello stesso mese dell'anno precedente (compresi i valori cumulati da gennaio)
Tav. 11	Numero ore di CIG Straordinaria (CIGS) per regione e area geografica nel mese in esame e nello stesso mese dell'anno precedente (compresi i valori cumulati da gennaio)
Tav. 12	Numero ore di CIG in Deroga (CIGD) per regione e area geografica nel mese in esame e nello stesso mese dell'anno precedente (compresi i valori cumulati da gennaio)

Prestazioni di disoccupazione e mobilità

Cenni normativi

Tav. 13	Serie storica mensile delle domande presentate di disoccupazione, NASpl, ASpl, mini ASpl e mobilità
Tav. 14	Serie storica mensile delle domande presentate di disoccupazione non agricola con requisiti ordinari e speciale edile, ASpl, mini ASpl, NASpl e mobilità e domande complessive annue di disoccupazione con requisiti ridotti
Tav. 15	Distribuzione regionale delle domande di prestazione ASpl, NASpl, MINI ASpl e MINI ASpl 2012*
Tav. 16	Serie storica mensile dei beneficiari di disoccupazione non agricola con requisiti ordinari e speciale edile, ASpl, mini ASpl, NASpl e mobilità e beneficiari complessivi annui di disoccupazione non agricola con requisiti ridotti e di disoccupazione agricola

APPENDICE

Tiraggio degli anni 2013, 2014 e 2015 (periodo gennaio-dicembre) - Confronti per tipologia d'intervento

Ore autorizzate per trattamenti di integrazione salariale

Nel mese di febbraio 2016 il numero di ore di cassa integrazione complessivamente autorizzate è stato pari a 60,2 milioni, in aumento del 1,9% rispetto allo stesso mese del 2015 (59,0 milioni).

INTERVENTI ORDINARI (CIGO) - Le ore di cassa integrazione ordinaria autorizzate a febbraio 2016 sono state 9,9 milioni. Un anno prima, nel mese di febbraio 2015, erano state 16,9 milioni: di conseguenza, la diminuzione tendenziale è pari al 41,7%. In particolare, la variazione tendenziale è stata pari a -34,6% nel settore Industria e -62,0% nel settore Edilizia.

Nel periodo intercorrente tra il 24/9/2015, data di entrata in vigore del d. lgs. N. 148/2015 che ha introdotto importanti novità in merito agli ammortizzatori sociali, ed il 4/12/2015, data di pubblicazione della relativa circolare applicativa redatta sulla base del nulla osta del Ministero del Lavoro fornito in data 2/12/2015, l'istituto ha bloccato le autorizzazioni delle richieste di CIGO pervenute. Il numero di ore autorizzate di CIGO nel mese di febbraio 2016, in sensibile diminuzione, risente ancora del blocco autorizzativo sopra richiamato. Le variazioni congiunturali registrano nel mese di febbraio 2016 rispetto al mese precedente un incremento pari al 243,7%.

INTERVENTI STRAORDINARI (CIGS) - Il numero di ore di cassa integrazione straordinaria autorizzate a febbraio 2016 è stato pari a 43,2 milioni, registrando un incremento pari al 11,2% rispetto allo stesso mese dell'anno precedente, che registrava 38,8 milioni di ore autorizzate. Nel mese di febbraio 2016 rispetto al mese precedente si registra una variazione congiunturale pari a -9,3%.

INTERVENTI IN DEROGA (CIGD) - Gli interventi in deroga sono stati pari a 7,1 milioni di ore autorizzate a febbraio 2016 registrando un incremento del 115,4% se raffrontati con febbraio 2015, mese nel quale erano state autorizzate 3,3 milioni di ore. Le variazioni congiunturali registrano nel mese di febbraio 2016 rispetto al mese precedente un incremento pari al 10,2%.

Disoccupazione, NASpl, ASpl, miniASpl e mobilità

Il primo maggio 2015 è entrata in vigore la "Nuova prestazione di Assicurazione Sociale per l'Impiego" (NASpl), che sostituisce le indennità di disoccupazione ASpl e mini ASpl. Pertanto le domande di prestazione che si riferiscono ad eventi di disoccupazione involontaria verificatisi entro il 30 aprile 2015 continuano ad essere classificate come ASpl o mini ASpl, mentre le domande che si riferiscono ad eventi di disoccupazione involontaria verificatisi a partire dal 1^o maggio 2015, sono classificate come NASpl.

Nel mese di gennaio 2016 sono state presentate 150 domande di ASpl, 30 domande di mini ASpl e 143.802 domande di NASpl. Nello stesso mese sono state inoltrate 399 domande di disoccupazione e 3.804 domande di mobilità, per un totale di 148.185 domande, il -32,3% rispetto al mese di gennaio 2015 (219.037 domande).

Si ricorda che le prestazioni per la disoccupazione involontaria ASpl e mini ASpl sono in vigore dal 1^o gennaio 2013. Pertanto le domande che si riferiscono ad eventi di disoccupazione involontaria verificatisi entro il 31 dicembre 2012 continuano ad essere classificate nell'ambito della disoccupazione ordinaria, mentre le domande che si riferiscono ad eventi verificatisi a partire dal 1^o gennaio 2013 e fino al 30 aprile 2015, sono classificate come ASpl e mini ASpl.

Ore autorizzate per trattamenti di integrazione salariale

Cenni normativi

La **Cassa Integrazione Guadagni** è una prestazione finalizzata a sostituire o integrare la retribuzione ed è destinata ai lavoratori sospesi dal lavoro o che operano con orario ridotto a causa di difficoltà produttive dell'azienda. Possono usufruire dell'integrazione salariale gli operai, gli impiegati e i quadri mentre sono esclusi i dirigenti gli apprendisti e i lavoratori a domicilio.

La **CIGO** (Cassa Integrazione Guadagni Ordinaria) è rivolta alle aziende industriali non edili e alle aziende industriali ed artigiane dell'edilizia e del settore lapideo che sospendono o riducono l'attività aziendale a causa di eventi temporanei e transitori quali ad es. la mancanza di commesse, le avversità atmosferiche. Può essere concessa per 13 settimane, più eventuali proroghe fino a 12 mesi; in determinate aree territoriali il limite è elevato a 24 mesi.

L'intervento di **CIGS** (Cassa Integrazione Guadagni Straordinaria) può essere richiesto per ristrutturazione, riorganizzazione e riconversione aziendale, per crisi aziendale di particolare rilevanza sociale e in caso di procedure concorsuali, quali fallimento, liquidazione coatta amministrativa, ecc. La CIGS è destinata ad aziende con, in media, più di 15 dipendenti nel semestre precedente la richiesta di intervento; le aziende sono quelle dei settori industriali ed edili, dell'artigianato dell'indotto (cioè con un solo committente destinatario di CIGS), dei servizi di mensa e ristorazione dell'indotto, delle cooperative agricole; ed inoltre ad imprese commerciali con più di 200 dipendenti (in regime transitorio anche con numero di dipendenti da 51 a 200), ad imprese editrici di giornali per i quali si prescinde dal limite dei 15 dipendenti, imprese di spedizioni e trasporto del terziario e ad agenzie di viaggi e turismo, ciascuna con più di 50 dipendenti.

Sono definiti "in deroga" i trattamenti di integrazione salariale (**CIGD**), destinati ai lavoratori (compresi apprendisti, interinali e lavoratori a domicilio) di imprese escluse dalla Cassa Integrazione Guadagni ordinaria e straordinaria. La CIG in deroga alla vigente normativa è concessa nei casi in cui alcuni settori (tessile, abbigliamento, calzaturiero, orafo, ecc) versino in grave crisi occupazionale. Essa può durare al massimo 12 mesi e il suo ammontare può arrivare fino all'80% della retribuzione. Lo strumento della cassa integrazione guadagni in deroga permette quindi, senza modificare la normativa che regola la CIG, di concedere i trattamenti di integrazione salariale anche a tipologie di aziende e lavoratori che ne sono esclusi.

Il d. lgs. 148/2015 ha introdotto importanti novità in materia di integrazioni salariali. Di seguito le più importanti: La durata massima complessiva dei trattamenti Ordinari e Straordinari non può superare i 24 mesi nel quinquennio mobile. Nel caso del settore edile la durata massima è di 30 mesi. Nella platea dei beneficiari vengono inclusi anche gli apprendisti assunti con contratto di apprendistato professionalizzante. A partire dal 1° gennaio 2016 vengono abolite le commissioni provinciali per l'autorizzazione delle ore di CIGO; l'autorizzazione dei trattamenti ordinari viene disposta direttamente dalla Sede INPS territorialmente competente. Per quanto riguarda la CIGS a partire dal 1° gennaio 2016 viene esclusa come causale di autorizzazione la cessazione dell'attività produttiva dell'azienda o di un ramo di essa.

ORE AUTORIZZATE PER TRATTAMENTI DI INTEGRAZIONE SALARIALE

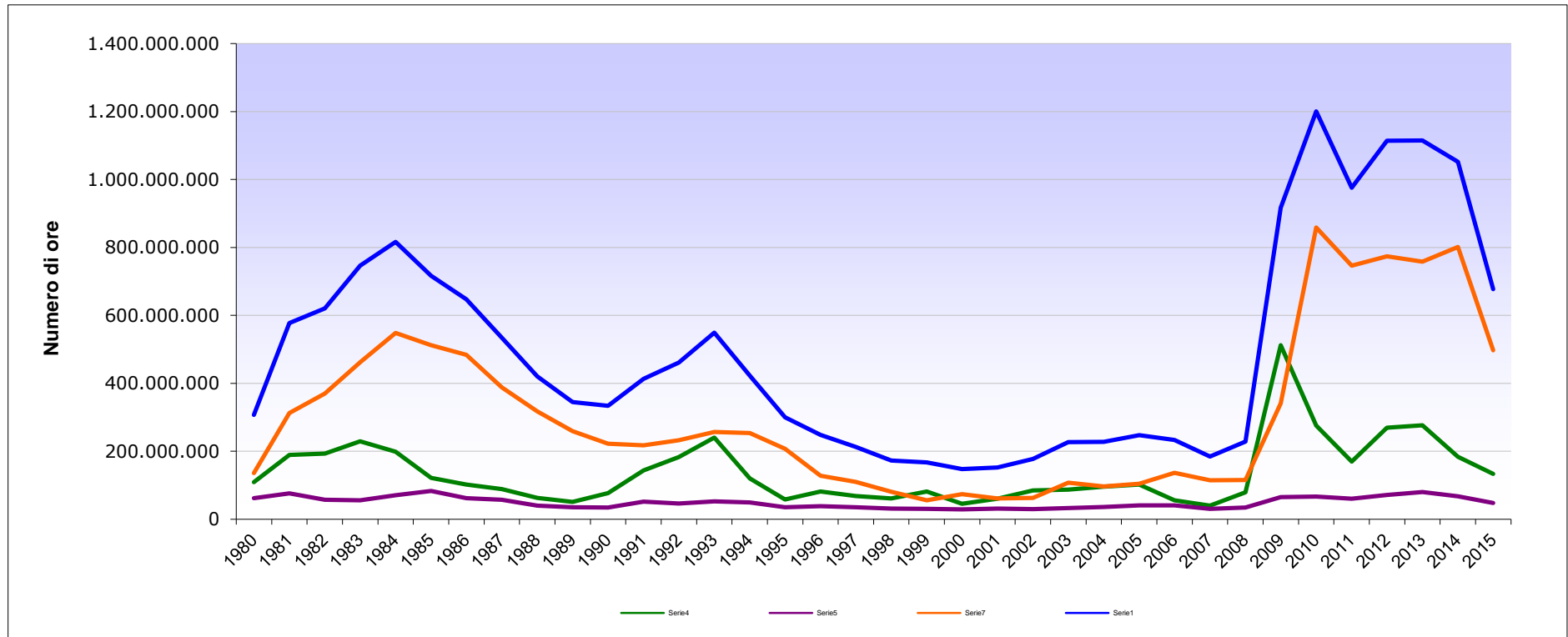
1 - Serie storica annuale del numero di ore per tipologia d'intervento - Periodo dal 1980 - 2016

ANNI	CIG Ordinaria		CIG Straordinaria (*)	COMPLESSO		
	Industria	Edilizia		Totale CIGO	Variazione %	
1980	109.338.181	61.946.012	171.284.193	135.852.891	307.137.084	
1981	189.014.432	76.170.947	265.185.379	312.559.489	577.744.868	88%
1982	193.205.105	56.980.817	250.185.922	370.105.563	620.291.485	7%
1983	229.250.408	55.701.479	284.951.887	461.565.957	746.517.844	20%
1984	198.280.247	70.103.980	268.384.227	548.113.068	816.497.295	9%
1985	121.707.904	82.816.095	204.523.999	512.106.735	716.630.734	-12%
1986	101.667.328	61.805.961	163.473.289	483.882.943	647.356.232	-10%
1987	88.782.891	56.970.472	145.753.363	388.093.679	533.847.042	-18%
1988	62.575.786	39.966.393	102.542.179	317.575.990	420.118.169	-21%
1989	50.965.548	35.182.530	86.148.078	258.810.675	344.958.753	-18%
1990	76.926.600	34.549.738	111.476.338	222.217.400	333.693.738	-3%
1991	143.644.804	51.694.576	195.339.380	217.536.402	412.875.782	24%
1992	182.983.716	46.147.031	229.130.747	232.212.731	461.343.478	12%
1993	240.301.503	52.219.231	292.520.734	256.875.663	549.396.397	19%
1994	119.652.052	48.899.762	168.551.814	253.767.063	422.318.877	-23%
1995	57.899.359	34.801.708	92.701.067	207.165.338	299.866.405	-29%
1996	81.764.959	38.129.179	119.894.138	128.191.620	248.085.758	-17%
1997	68.233.484	34.902.186	103.135.670	109.406.901	212.542.571	-14%
1998	60.781.111	31.171.581	91.952.692	80.461.378	172.414.070	-19%
1999	81.206.560	30.129.699	111.336.259	55.797.416	167.133.675	-3%
2000	44.971.736	28.471.422	73.443.158	73.732.088	147.175.246	-12%
2001	60.211.285	31.294.175	91.505.460	60.747.556	152.253.016	3%
2002	84.656.408	29.611.493	114.267.901	62.877.102	177.145.003	16%
2003	87.106.964	32.926.221	120.033.185	107.125.070	227.158.255	28%
2004	95.215.647	36.060.570	131.276.217	96.316.368	227.592.585	0%
2005	101.589.686	40.891.436	142.481.122	104.524.746	247.005.868	9%
2006	55.770.665	40.832.291	96.602.956	136.143.877	232.746.833	-6%
2007	40.102.397	30.551.172	70.653.569	114.099.650	184.753.219	-21%
2008	78.740.695	34.344.422	113.085.117	115.479.754	228.564.871	24%
2009	512.106.105	64.584.703	576.690.808	340.446.312	917.137.120	301%
2010	275.408.202	66.389.142	341.797.344	858.707.005	1.200.504.349	31%
2011	169.552.374	60.225.640	229.778.014	746.093.857	975.871.871	-19%
2012	269.117.335	70.923.280	340.040.615	774.281.199	1.114.321.814	14%
2013	276.566.462	80.063.479	356.629.941	758.535.366	1.115.165.307	0%
2014	183.777.344	67.068.302	250.845.646	801.529.292	1.052.374.938	-6%
2015	132.965.249	47.313.650	180.278.899	497.043.036	677.321.935	-36%
2016 (Gennaio-Febbraio)	10.605.859	2.123.964	12.729.823	104.367.982	117.097.805	

(*) Comprensiva della CIGS in deroga

ORE AUTORIZZATE PER TRATTAMENTI DI INTEGRAZIONE SALARIALE

Serie storica del numero di ore per tipologia d'intervento - Periodo dal 1980 al 2015



INPS - Coordinamento Generale Statistico Attuariale

ORE AUTORIZZATE PER TRATTAMENTI DI INTEGRAZIONE SALARIALE

2 - Serie storica mensile delle ore per tipologia d'intervento nei mesi sottoindicati

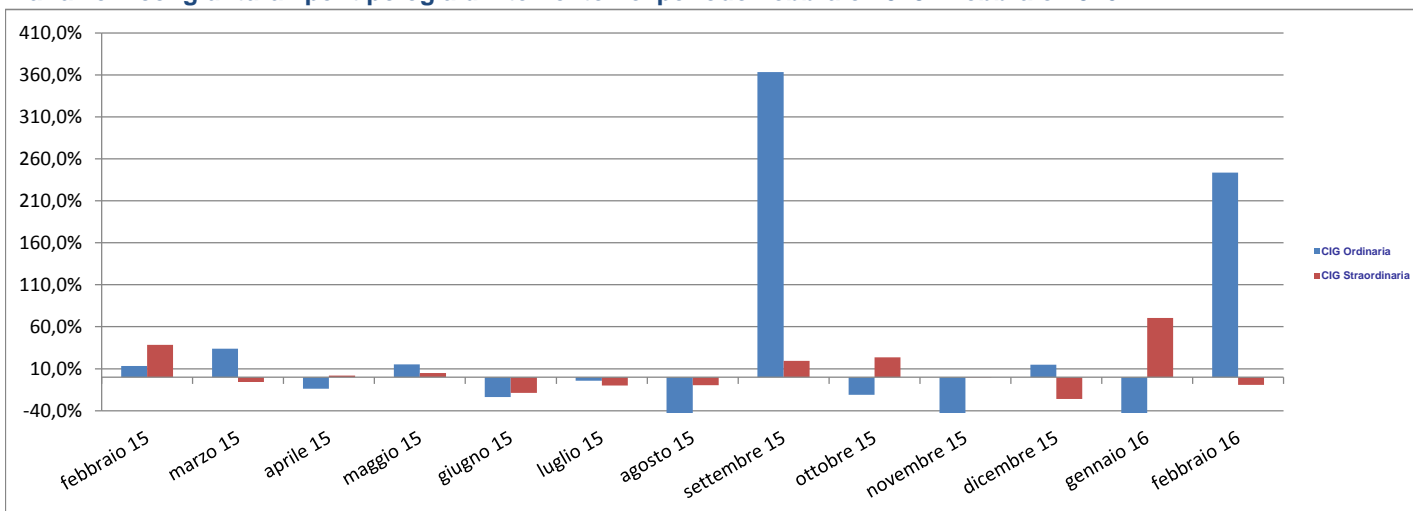
TIPO DI INTERVENTO	ore autorizzate (valori assoluti)												
	febbraio 15	marzo 15	aprile 15	maggio 15	giugno 15	luglio 15	agosto 15	settembre 15	ottobre 15	novembre 15	dicembre 15	gennaio 16	febbraio 16
CIG Ordinaria	16.901.381	22.599.870	19.457.096	22.412.324	17.088.391	16.372.483	3.847.456	17.830.289	14.068.993	6.897.258	7.905.261	2.869.227	9.860.596
CIG Straordinaria	38.843.168	36.589.214	37.214.768	38.996.364	31.622.520	28.417.879	25.696.525	30.635.773	37.799.955	37.714.396	27.946.462	47.622.020	43.205.825
CIG in Deroga	3.295.363	2.581.059	4.233.308	3.997.897	19.199.080	7.605.408	9.787.446	12.224.721	12.651.424	7.752.876	6.680.719	6.441.850	7.098.287
TOTALE	59.039.912	61.770.143	60.905.172	65.406.585	67.909.991	52.395.770	39.331.427	60.690.783	64.520.372	52.364.530	42.532.442	56.933.097	60.164.708

TIPO DI INTERVENTO	variazioni tendenziali (valori %)												
	febbraio 15 / febbraio 14	marzo 15 / marzo 14	aprile 15 / aprile 14	maggio 15 / maggio 14	giugno 15 / giugno 14	luglio 15 / luglio 14	agosto 15 / agosto 14	settembre 15 / settembre 14	ottobre 15 / ottobre 14	novembre 15 / novembre 14	dicembre 15 / dicembre 14	gennaio 16 / gennaio 15	febbraio 16 / febbraio 15
CIG Ordinaria	-28,3%	-18,0%	-14,1%	-9,1%	-24,8%	-19,0%	-34,8%	-18,2%	-30,0%	-65,7%	-55,0%	-80,7%	-41,7%
CIG Straordinaria	-4,6%	-22,7%	-25,1%	-30,2%	-3,1%	-32,6%	-49,1%	-45,3%	-40,5%	-9,1%	-27,0%	69,6%	11,2%
CIG in Deroga	-84,4%	-90,5%	-76,0%	-65,7%	29,4%	-18,3%	-11,9%	-39,7%	-61,6%	-67,1%	-80,0%	-13,9%	115,4%
TOTALE	-30,8%	-39,5%	-32,3%	-29,0%	-3,3%	-26,9%	-41,7%	-38,1%	-44,7%	-38,5%	-52,3%	12,8%	1,9%

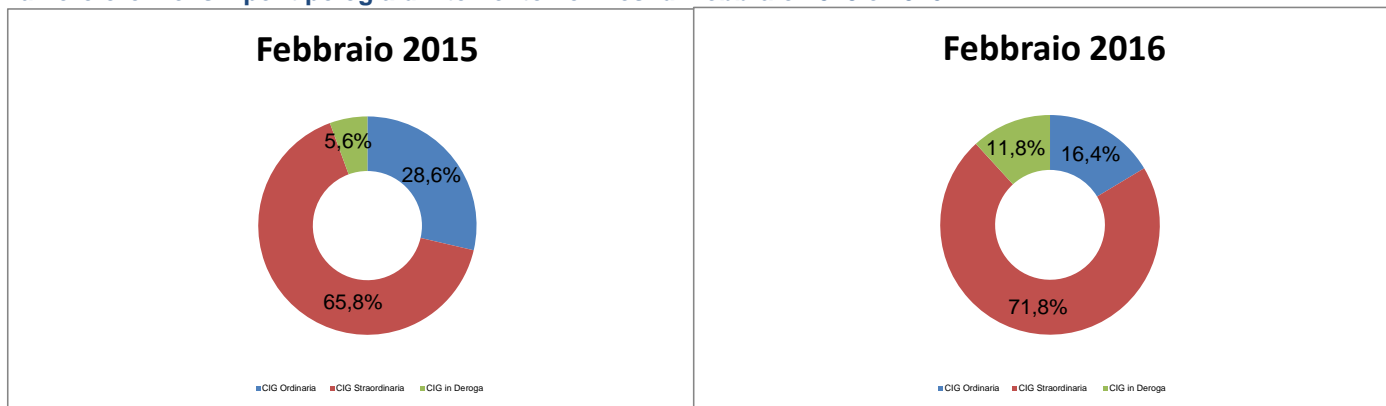
TIPO DI INTERVENTO	variazioni congiunturali (valori %)												
	febbraio 15 / gennaio 15	marzo 15 / febbraio 15	aprile 15 / marzo 15	maggio 15 / aprile 15	giugno 15 / maggio 15	luglio 15 / giugno 15	agosto 15 / luglio 15	settembre 15 / agosto 15	ottobre 15 / settembre 15	novembre 15 / ottobre 15	dicembre 15 / novembre 15	gennaio 16 / dicembre 15	febbraio 16 / gennaio 16
CIG Ordinaria	13,4%	33,7%	-13,9%	15,2%	-23,8%	-4,2%	-76,5%	363,4%	-21,1%	-51,0%	14,6%	-63,7%	243,7%
CIG Straordinaria	38,3%	-5,8%	1,7%	4,8%	-18,9%	-10,1%	-9,6%	19,2%	23,4%	-0,2%	-25,9%	70,4%	-9,3%
CIG in Deroga	-55,9%	-21,7%	64,0%	-5,6%	380,2%	-60,4%	28,7%	24,9%	3,5%	-38,7%	-13,8%	-3,6%	10,2%
TOTALE	17,0%	4,6%	-1,4%	7,4%	3,8%	-22,8%	-24,9%	54,3%	6,3%	-18,8%	-18,8%	33,9%	5,7%

ORE AUTORIZZATE PER TRATTAMENTI DI INTEGRAZIONE SALARIALE

Variazioni congiunturali per tipologia d'intervento nel periodo Febbraio 2015 - Febbraio 2016



Numero ore mensili per tipologia d'intervento nei mesi di Febbraio 2015 e 2016



ORE AUTORIZZATE PER TRATTAMENTI DI INTEGRAZIONE SALARIALE

3 - Serie storica mensile delle ore TOTALI per area geografica nei mesi sottoindicati

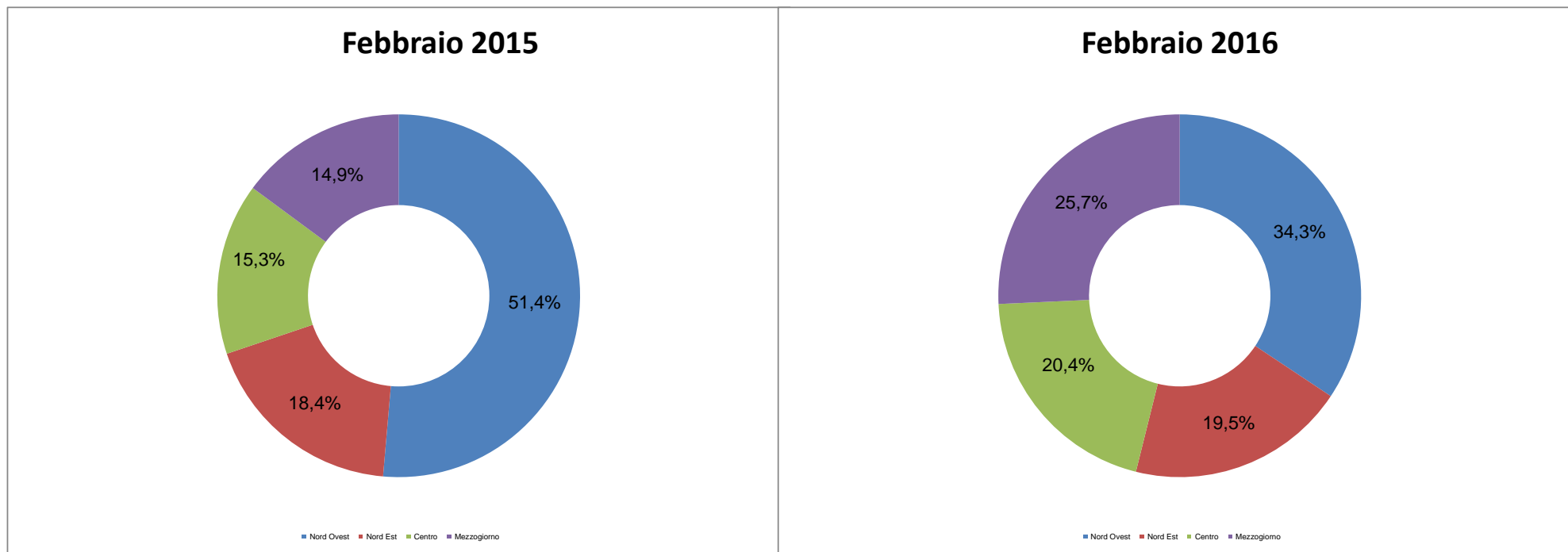
Area Geografica	ore autorizzate (valori assoluti)												
	febbraio 15	marzo 15	aprile 15	maggio 15	giugno 15	luglio 15	agosto 15	settembre 15	ottobre 15	novembre 15	dicembre 15	gennaio 16	febbraio 16
ITALIA	59.039.912	61.770.143	60.905.172	65.406.585	67.909.991	52.395.770	39.331.427	60.690.783	64.520.372	52.364.530	42.532.442	56.933.097	60.164.708
<i>Nord Ovest</i>	30.331.562	25.783.726	22.932.769	25.354.596	18.983.015	20.042.468	9.328.929	19.948.976	24.645.219	21.046.092	10.610.987	27.201.722	20.658.240
<i>Nord Est</i>	10.889.547	12.768.174	10.437.516	14.355.084	15.864.261	9.543.757	11.917.041	14.211.565	11.107.380	11.670.115	9.086.045	7.028.963	11.762.083
<i>Centro</i>	9.036.489	10.800.768	13.431.583	12.732.878	15.282.160	13.671.954	11.723.974	13.563.974	11.539.179	8.588.960	8.623.472	17.793.811	12.265.933
<i>Mezzogiorno</i>	8.782.314	12.417.475	14.103.304	12.964.027	17.780.555	9.137.591	6.361.483	12.966.268	17.228.594	11.059.363	14.211.938	4.908.601	15.478.452

Area Geografica	variazioni tendenziali (valori %)												
	febbraio 15 / febbraio 14	marzo 15 / marzo 14	aprile 15 / aprile 14	maggio 15 / maggio 14	giugno 15 / giugno 14	luglio 15 / luglio 14	agosto 15 / agosto 14	settembre 15 / settembre 14	ottobre 15 / ottobre 14	novembre 15 / novembre 14	dicembre 15 / dicembre 14	gennaio 16 / gennaio 15	febbraio 16 / febbraio 15
ITALIA	-30,8%	-39,5%	-32,3%	-29,0%	-3,3%	-26,9%	-41,7%	-38,1%	-44,7%	-38,5%	-52,3%	12,8%	1,9%
<i>Nord Ovest</i>	-14,5%	-34,5%	-21,8%	-37,5%	-30,1%	-27,0%	-65,7%	-45,9%	-39,6%	-18,9%	-63,5%	42,7%	-31,9%
<i>Nord Est</i>	-44,8%	-46,3%	-42,3%	-23,6%	29,9%	-33,9%	44,7%	-33,8%	-50,0%	-50,2%	-21,3%	-23,7%	8,0%
<i>Centro</i>	-44,6%	-36,6%	-7,0%	-27,3%	-12,8%	-3,5%	24,5%	-33,4%	-62,7%	-61,4%	-45,6%	66,9%	35,7%
<i>Mezzogiorno</i>	-36,7%	-43,5%	-49,8%	-15,0%	33,3%	-41,7%	-72,0%	-32,9%	-23,9%	-18,0%	-56,6%	-57,4%	76,2%

Area Geografica	variazioni congiunturali (valori %)												
	febbraio 15 / gennaio 15	marzo 15 / febbraio 15	aprile 15 / marzo 15	maggio 15 / aprile 15	giugno 15 / maggio 15	luglio 15 / giugno 15	agosto 15 / luglio 15	settembre 15 / agosto 15	ottobre 15 / settembre 15	novembre 15 / ottobre 15	dicembre 15 / novembre 15	gennaio 16 / dicembre 15	febbraio 16 / gennaio 16
ITALIA	17,0%	4,6%	-1,4%	7,4%	3,8%	-22,8%	-24,9%	54,3%	6,3%	-18,8%	-18,8%	33,9%	5,7%
<i>Nord Ovest</i>	59,1%	-15,0%	-11,1%	10,6%	-25,1%	5,6%	-53,5%	113,8%	23,5%	-14,6%	-49,6%	156,4%	-24,1%
<i>Nord Est</i>	18,3%	17,3%	-18,3%	37,5%	10,5%	-39,8%	24,9%	19,3%	-21,8%	5,1%	-22,1%	-22,6%	67,3%
<i>Centro</i>	-15,2%	19,5%	24,4%	-5,2%	20,0%	-10,5%	-14,2%	15,7%	-14,9%	-25,6%	0,4%	106,3%	-31,1%
<i>Mezzogiorno</i>	-23,8%	41,4%	13,6%	-8,1%	37,2%	-48,6%	-30,4%	103,8%	32,9%	-35,8%	28,5%	-65,5%	215,3%

ORE AUTORIZZATE PER TRATTAMENTI DI INTEGRAZIONE SALARIALE

Numero ore autorizzate TOTALI mensili per tipologia d'intervento nei mesi di Febbraio 2015 e 2016



ORE AUTORIZZATE PER TRATTAMENTI DI INTEGRAZIONE SALARIALE

4 - Serie storica mensile delle ore di CIG Ordinaria (CIGO) per area geografica nei mesi sottoindicati

Area Geografica	ore autorizzate (valori assoluti)												
	febbraio 15	marzo 15	aprile 15	maggio 15	giugno 15	luglio 15	agosto 15	settembre 15	ottobre 15	novembre 15	dicembre 15	gennaio 16	febbraio 16
ITALIA	16.901.381	22.599.870	19.457.096	22.412.324	17.088.391	16.372.483	3.847.456	17.830.289	14.068.993	6.897.258	7.905.261	2.869.227	9.860.596
<i>Nord Ovest</i>	9.042.860	10.683.673	9.577.949	11.058.609	7.847.010	7.619.753	1.314.458	8.261.113	8.873.387	3.189.760	3.053.861	900.474	4.523.039
<i>Nord Est</i>	2.386.906	3.774.980	3.310.733	3.759.553	3.677.517	2.717.865	1.134.371	3.454.832	1.492.659	639.674	1.884.581	1.000.886	2.133.568
<i>Centro</i>	3.222.815	3.762.780	3.698.722	3.470.692	3.028.791	2.786.647	771.678	3.438.739	1.465.943	1.275.093	914.063	591.295	1.900.366
<i>Mezzogiorno</i>	2.248.800	4.378.437	2.869.692	4.123.470	2.535.073	3.248.218	626.949	2.675.605	2.237.004	1.792.731	2.052.756	376.572	1.303.623

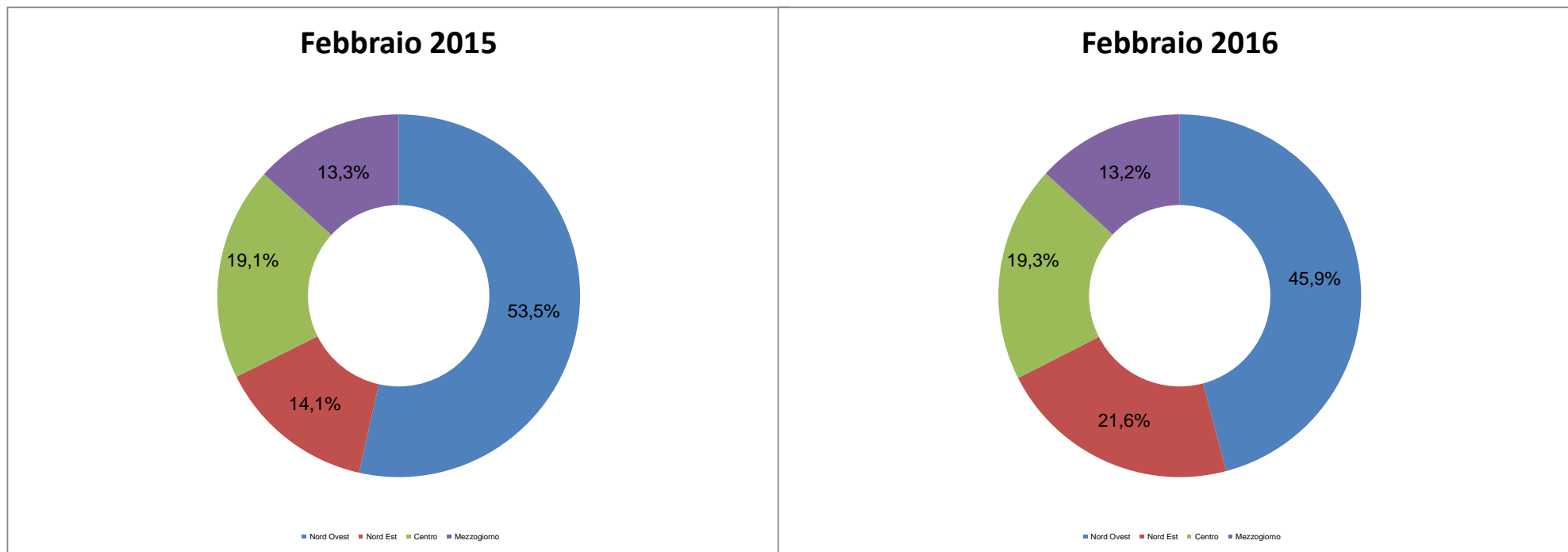
Area Geografica	variazioni tendenziali (valori %)												
	febbraio 15 / febbraio 14	marzo 15 / marzo 14	aprile 15 / aprile 14	maggio 15 / maggio 14	giugno 15 / giugno 14	luglio 15 / luglio 14	agosto 15 / agosto 14	settembre 15 / settembre 14	ottobre 15 / ottobre 14	novembre 15 / novembre 14	dicembre 15 / dicembre 14	gennaio 16 / gennaio 15	febbraio 16 / febbraio 15
ITALIA	-28,3%	-18,0%	-14,1%	-9,1%	-24,8%	-19,0%	-34,8%	-18,2%	-30,0%	-65,7%	-55,0%	-80,7%	-41,7%
<i>Nord Ovest</i>	-20,5%	-17,4%	0,6%	-13,5%	-28,2%	2,2%	-62,0%	-19,2%	-9,7%	-70,2%	-64,7%	-87,4%	-50,0%
<i>Nord Est</i>	-27,5%	-24,2%	-16,5%	-0,8%	-4,1%	-33,3%	32,5%	-8,8%	-52,0%	-77,0%	-24,3%	-67,5%	-10,6%
<i>Centro</i>	-30,8%	-27,6%	-10,4%	-3,9%	-22,0%	-35,3%	5,4%	-8,2%	-62,5%	-63,4%	-68,6%	-74,4%	-41,0%
<i>Mezzogiorno</i>	-46,9%	-1,6%	-43,0%	-7,8%	-37,9%	-25,7%	-26,8%	-33,7%	-31,5%	-42,7%	-41,6%	-84,0%	-42,0%

Area Geografica	variazioni congiunturali (valori %)												
	febbraio 15 / gennaio 15	marzo 15 / febbraio 15	aprile 15 / marzo 15	maggio 15 / aprile 15	giugno 15 / maggio 15	luglio 15 / giugno 15	agosto 15 / luglio 15	settembre 15 / agosto 15	ottobre 15 / settembre 15	novembre 15 / ottobre 15	dicembre 15 / novembre 15	gennaio 16 / dicembre 15	febbraio 16 / gennaio 16
ITALIA	13,4%	33,7%	-13,9%	15,2%	-23,8%	-4,2%	-76,5%	363,4%	-21,1%	-51,0%	14,6%	-63,7%	243,7%
<i>Nord Ovest</i>	26,3%	18,1%	-10,3%	15,5%	-29,0%	-2,9%	-82,7%	528,5%	7,4%	-64,1%	-4,3%	-70,5%	402,3%
<i>Nord Est</i>	-22,6%	58,2%	-12,3%	13,6%	-2,2%	-26,1%	-58,3%	204,6%	-56,8%	-57,1%	194,6%	-46,9%	113,2%
<i>Centro</i>	39,8%	16,8%	-1,7%	-6,2%	-12,7%	-8,0%	-72,3%	345,6%	-57,4%	-13,0%	-28,3%	-35,3%	221,4%
<i>Mezzogiorno</i>	-4,3%	94,7%	-34,5%	43,7%	-38,5%	28,1%	-80,7%	326,8%	-16,4%	-19,9%	14,5%	-81,7%	246,2%

(1) Il processo di destagionalizzazione è applicato alle serie storiche distinte per tipologia di intervento e area geografica, il totale è ottenuto sommando le componenti destagionalizzate

ORE AUTORIZZATE PER TRATTAMENTI DI INTEGRAZIONE SALARIALE

Numero ore autorizzate CIGO mensili per tipologia d'intervento nei mesi di Febbraio 2015 e 2016



ORE AUTORIZZATE PER TRATTAMENTI DI INTEGRAZIONE SALARIALE

5 - Serie storica mensile delle ore di CIG Straordinaria (CIGS) per area geografica nei mesi sottoindicati

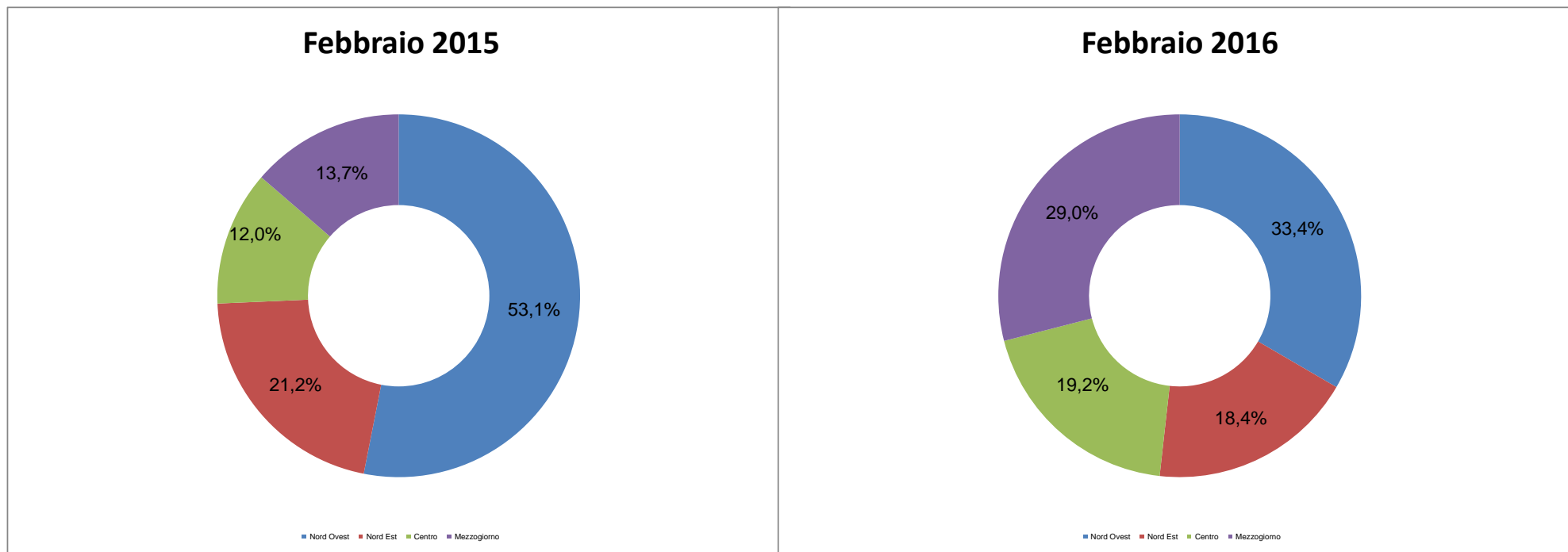
Area Geografica	ore autorizzate (valori assoluti)												
	febbraio 15	marzo 15	aprile 15	maggio 15	giugno 15	luglio 15	agosto 15	settembre 15	ottobre 15	novembre 15	dicembre 15	gennaio 16	febbraio 16
ITALIA	38.843.168	36.589.214	37.214.768	38.996.364	31.622.520	28.417.879	25.696.525	30.635.773	37.799.955	37.714.396	27.946.462	47.622.020	43.205.825
<i>Nord Ovest</i>	20.620.999	13.665.539	11.942.237	13.940.768	6.714.431	9.891.943	5.996.372	10.674.176	14.477.217	16.116.357	6.372.426	25.005.067	14.431.256
<i>Nord Est</i>	8.244.754	8.503.838	6.995.901	10.491.340	5.551.252	5.121.771	6.777.782	6.962.380	7.344.553	8.156.762	6.462.506	4.769.292	7.936.106
<i>Centro</i>	4.666.491	6.732.210	7.358.215	7.537.312	6.096.076	9.839.652	9.585.579	6.243.248	5.389.645	5.772.602	4.553.687	14.315.517	8.305.262
<i>Mezzogiorno</i>	5.310.924	7.687.627	10.918.415	7.026.944	13.260.761	3.564.513	3.336.792	6.755.969	10.588.540	7.668.675	10.557.843	3.532.144	12.533.201

Area Geografica	variazioni tendenziali (valori %)												
	febbraio 15 / febbraio 14	marzo 15 / marzo 14	aprile 15 / aprile 14	maggio 15 / maggio 14	giugno 15 / giugno 14	luglio 15 / luglio 14	agosto 15 / agosto 14	settembre 15 / settembre 14	ottobre 15 / ottobre 14	novembre 15 / novembre 14	dicembre 15 / dicembre 14	gennaio 16 / gennaio 15	febbraio 16 / febbraio 15
ITALIA	-4,6%	-22,7%	-25,1%	-30,2%	-3,1%	-32,6%	-49,1%	-45,3%	-40,5%	-9,1%	-27,0%	69,6%	11,2%
<i>Nord Ovest</i>	27,9%	-34,8%	-15,7%	-38,8%	-34,0%	-41,4%	-73,2%	-56,3%	-25,0%	18,8%	-12,9%	146,7%	-30,0%
<i>Nord Est</i>	-28,7%	-26,9%	-19,0%	-19,7%	-18,7%	-42,3%	-5,7%	-26,5%	-27,0%	-34,8%	5,9%	-16,9%	-3,7%
<i>Centro</i>	-34,4%	-6,0%	-10,4%	-35,8%	-28,0%	32,4%	94,8%	-47,6%	-71,8%	-34,1%	-14,0%	155,8%	78,0%
<i>Mezzogiorno</i>	-10,2%	1,0%	-41,4%	-14,9%	84,6%	-60,4%	-79,2%	-33,5%	-29,6%	15,4%	-46,1%	-46,5%	136,0%

Area Geografica	variazioni congiunturali (valori %)												
	febbraio 15 / gennaio 15	marzo 15 / febbraio 15	aprile 15 / marzo 15	maggio 15 / aprile 15	giugno 15 / maggio 15	luglio 15 / giugno 15	agosto 15 / luglio 15	settembre 15 / agosto 15	ottobre 15 / settembre 15	novembre 15 / ottobre 15	dicembre 15 / novembre 15	gennaio 16 / dicembre 15	febbraio 16 / gennaio 16
ITALIA	38,3%	-5,8%	1,7%	4,8%	-18,9%	-10,1%	-9,6%	19,2%	23,4%	-0,2%	-25,9%	70,4%	-9,3%
<i>Nord Ovest</i>	103,4%	-33,7%	-12,6%	16,7%	-51,8%	47,3%	-39,4%	78,0%	35,6%	11,3%	-60,5%	292,4%	-42,3%
<i>Nord Est</i>	43,6%	3,1%	-17,7%	50,0%	-47,1%	-7,7%	32,3%	2,7%	5,5%	11,1%	-20,8%	-26,2%	66,4%
<i>Centro</i>	-16,6%	44,3%	9,3%	2,4%	-19,1%	61,4%	-2,6%	-34,9%	-13,7%	7,1%	-21,1%	214,4%	-42,0%
<i>Mezzogiorno</i>	-19,6%	44,8%	42,0%	-35,6%	88,7%	-73,1%	-6,4%	102,5%	56,7%	-27,6%	37,7%	-66,5%	254,8%

ORE AUTORIZZATE PER TRATTAMENTI DI INTEGRAZIONE SALARIALE

Numero ore autorizzate CIGS mensili per tipologia d'intervento nei mesi di Febbraio 2015 e 2016



ORE AUTORIZZATE PER TRATTAMENTI DI INTEGRAZIONE SALARIALE

6 - Serie storica mensile delle ore di CIG in Deroga (CIGD) per area geografica nei mesi sottoindicati

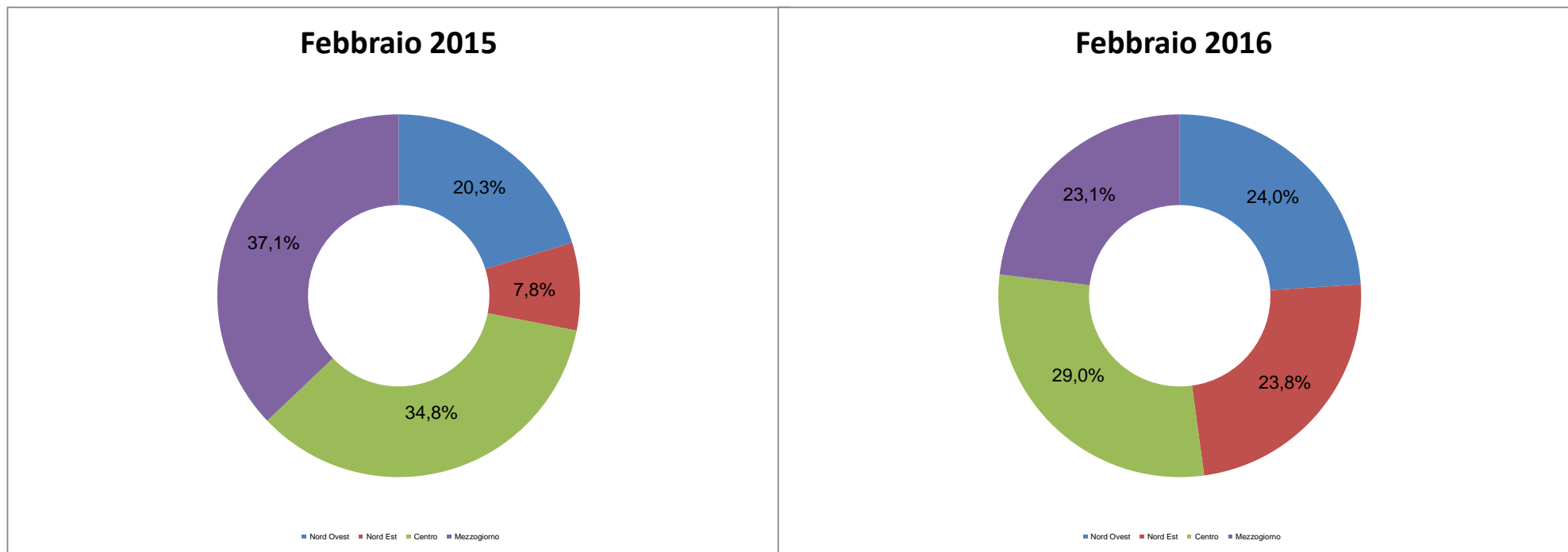
Area Geografica	ore autorizzate (valori assoluti)												
	febbraio 15	marzo 15	aprile 15	maggio 15	giugno 15	luglio 15	agosto 15	settembre 15	ottobre 15	novembre 15	dicembre 15	gennaio 16	febbraio 16
ITALIA	3.295.363	2.581.059	4.233.308	3.997.897	19.199.080	7.605.408	9.787.446	12.224.721	12.651.424	7.752.876	6.680.719	6.441.850	7.098.287
<i>Nord Ovest</i>	667.703	1.434.514	1.412.583	355.219	4.421.574	2.530.772	2.018.099	1.013.687	1.294.615	1.739.975	1.184.700	1.296.181	1.703.945
<i>Nord Est</i>	257.887	489.356	130.882	104.191	6.635.492	1.704.121	4.004.888	3.794.353	2.270.168	2.873.679	738.958	1.258.785	1.692.409
<i>Centro</i>	1.147.183	305.778	2.374.646	1.724.874	6.157.293	1.045.655	1.366.717	3.881.987	4.683.591	1.541.265	3.155.722	2.886.999	2.060.305
<i>Mezzogiorno</i>	1.222.590	351.411	315.197	1.813.613	1.984.721	2.324.860	2.397.742	3.534.694	4.403.050	1.597.957	1.601.339	999.885	1.641.628

Area Geografica	variazioni tendenziali (valori %)												
	febbraio 15 / febbraio 14	marzo 15 / marzo 14	aprile 15 / aprile 14	maggio 15 / maggio 14	giugno 15 / giugno 14	luglio 15 / luglio 14	agosto 15 / agosto 14	settembre 15 / settembre 14	ottobre 15 / ottobre 14	novembre 15 / novembre 14	dicembre 15 / dicembre 14	gennaio 16 / gennaio 15	febbraio 16 / febbraio 15
ITALIA	-84,4%	-90,5%	-76,0%	-65,7%	29,4%	-18,3%	-11,9%	-39,7%	-61,6%	-67,1%	-80,0%	-13,9%	115,4%
<i>Nord Ovest</i>	-91,6%	-73,9%	-75,0%	-92,9%	-26,8%	-18,4%	49,5%	-54,7%	-88,9%	3,5%	-91,0%	-26,4%	155,2%
<i>Nord Est</i>	-94,7%	-93,2%	-97,6%	-94,6%	328,3%	15,7%	1933,5%	-53,8%	-74,9%	-64,8%	-75,0%	228,0%	556,3%
<i>Centro</i>	-74,7%	-93,5%	13,0%	-20,1%	18,9%	-56,9%	-63,7%	-17,5%	-40,7%	-84,6%	-58,7%	4,6%	79,6%
<i>Mezzogiorno</i>	-67,2%	-96,5%	-92,8%	-28,4%	-4,2%	0,7%	-58,6%	-31,0%	2,0%	-56,9%	-83,4%	-61,2%	34,3%

Area Geografica	variazioni congiunturali (valori %)												
	febbraio 15 / gennaio 15	marzo 15 / febbraio 15	aprile 15 / marzo 15	maggio 15 / aprile 15	giugno 15 / maggio 15	luglio 15 / giugno 15	agosto 15 / luglio 15	settembre 15 / agosto 15	ottobre 15 / settembre 15	novembre 15 / ottobre 15	dicembre 15 / novembre 15	gennaio 16 / dicembre 15	febbraio 16 / gennaio 16
ITALIA	-55,9%	-21,7%	64,0%	-5,6%	380,2%	-60,4%	28,7%	24,9%	3,5%	-38,7%	-13,8%	-3,6%	10,2%
<i>Nord Ovest</i>	-62,1%	114,8%	-1,5%	-74,9%	1144,7%	-42,8%	-20,3%	-49,8%	27,7%	34,4%	-31,9%	9,4%	31,5%
<i>Nord Est</i>	-32,8%	89,8%	-73,3%	-20,4%	6268,6%	-74,3%	135,0%	-5,3%	-40,2%	26,6%	-74,3%	70,3%	34,4%
<i>Centro</i>	-58,4%	-73,3%	676,6%	-27,4%	257,0%	-83,0%	30,7%	184,0%	20,6%	-67,1%	104,7%	-8,5%	-28,6%
<i>Mezzogiorno</i>	-52,5%	-71,3%	-10,3%	475,4%	9,4%	17,1%	3,1%	47,4%	24,6%	-63,7%	0,2%	-37,6%	64,2%

ORE AUTORIZZATE PER TRATTAMENTI DI INTEGRAZIONE SALARIALE

Numero ore autorizzate CIGD mensili per tipologia d'intervento nei mesi di Febbraio 2015 e 2016



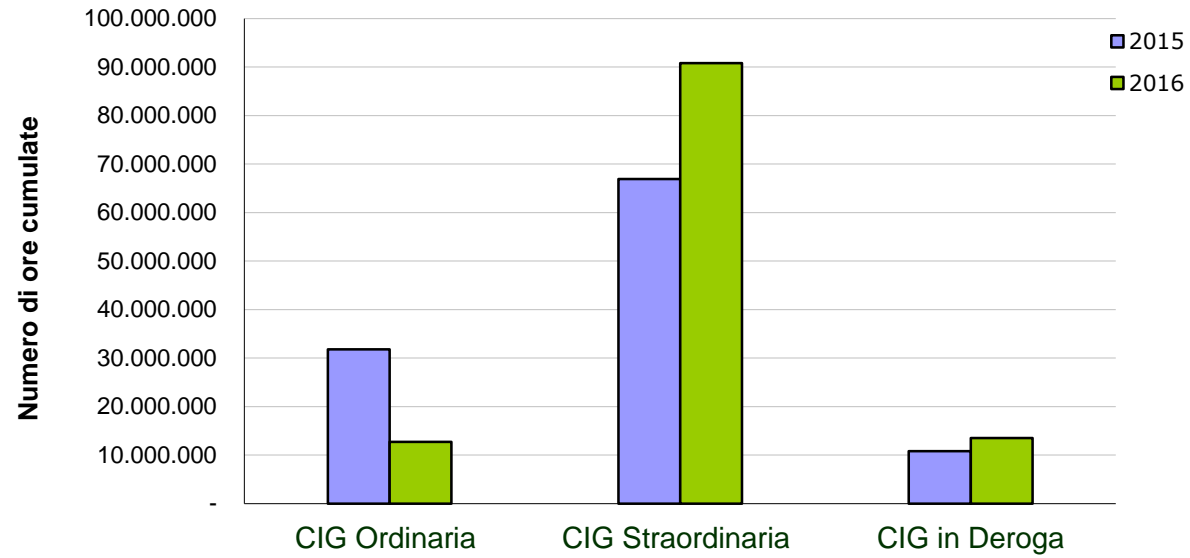
ORE AUTORIZZATE PER TRATTAMENTI DI INTEGRAZIONE SALARIALE

7 - Numero ore per tipologia d'intervento e qualifica del lavoratore nel mese e nel periodo sottoindicato

TIPO DI INTERVENTO Qualifica del lavoratore	FEBBRAIO		febbraio 16 / febbraio 15	Valori cumulati GENNAIO - FEBBRAIO		gen-feb 2016 / gen- feb 2015
	2015	2016	Variazione %	2015	2016	Variazione %
CIG Ordinaria	16.901.381	9.860.596	-41,66%	31.799.478	12.729.823	-59,97%
Operai	13.811.647	8.007.183	-42,03%	26.142.688	10.367.173	-60,34%
Impiegati	3.089.734	1.853.413	-40,01%	5.656.790	2.362.650	-58,23%
CIG Straordinaria	38.843.168	43.205.825	11,23%	66.920.167	90.827.845	35,73%
Operai	27.337.883	30.182.086	10,40%	44.143.846	68.406.873	54,96%
Impiegati	11.505.285	13.023.739	13,20%	22.776.321	22.420.972	-1,56%
CIG in Deroga	3.295.363	7.098.287	115,40%	10.775.075	13.540.137	25,66%
Operai	2.505.950	5.472.352	118,37%	7.980.180	10.207.006	27,90%
Impiegati	789.413	1.625.935	105,97%	2.794.895	3.333.131	19,26%
TOTALE	59.039.912	60.164.708	1,91%	109.494.720	117.097.805	6,94%
Operai	43.655.480	43.661.621	0,01%	78.266.714	88.981.052	13,69%
Impiegati	15.384.432	16.503.087	7,27%	31.228.006	28.116.753	-9,96%

ORE AUTORIZZATE PER TRATTAMENTI DI INTEGRAZIONE SALARIALE

Confronto per tipologia di intervento tra i mesi
di Febbraio 2015 e di Febbraio 2016



INPS - Coordinamento Generale Statistico Attuariale

ORE AUTORIZZATE PER TRATTAMENTI DI INTEGRAZIONE SALARIALE

8 - Numero ore per tipologia d'intervento e ramo di attività, nel mese e nel periodo sottoindicato

TIPO DI INTERVENTO Rami di attività	FEBBRAIO		febbraio 16 / febbraio 15	Valori cumulati GENNAIO - FEBBRAIO		gen-feb 2016 / gen-feb 2015
	2015	2016	Variazione %	2015	2016	Variazione %
CIG Ordinaria	16.901.381	9.860.596	-41,66%	31.799.478	12.729.823	-59,97%
Industria	12.548.799	8.205.848	-34,61%	23.250.468	10.605.859	-54,38%
Edilizia	4.352.582	1.654.748	-61,98%	8.549.010	2.123.964	-75,16%
CIG Straordinaria	38.843.168	43.205.825	11,23%	66.920.167	90.827.845	35,73%
Industria	33.296.446	37.868.498	13,73%	56.914.203	82.044.060	44,15%
Edilizia	2.624.479	2.694.670	2,67%	5.013.631	3.734.085	-25,52%
Artigianato	210	-	-	210	-	-
Commercio	2.909.643	2.640.940	-9,23%	4.955.564	5.047.806	1,86%
Rami vari*	12.390	1.717	-86,14%	36.560	1.894	-94,82%
CIG in Deroga	3.295.363	7.098.287	115,40%	10.775.075	13.540.137	25,66%
Industria	575.382	1.091.278	89,66%	2.486.222	1.783.356	-28,27%
Edilizia	239.490	288.015	20,26%	908.883	608.466	-33,05%
Artigianato	494.723	3.158.545	538,45%	2.155.074	6.181.714	186,84%
Commercio	1.954.876	2.509.062	28,35%	5.131.518	4.887.461	-4,76%
Rami vari*	30.892	51.387	66,34%	93.378	79.140	-15,25%
TOTALE	59.039.912	60.164.708	1,91%	109.494.720	117.097.805	6,94%
Industria	46.420.627	47.165.624	1,60%	82.650.893	94.433.275	14,26%
Edilizia	7.216.551	4.637.433	-35,74%	14.471.524	6.466.515	-55,32%
Artigianato	494.933	3.158.545	538,18%	2.155.284	6.181.714	186,82%
Commercio	4.864.519	5.150.002	5,87%	10.087.082	9.935.267	-1,51%
Rami vari*	43.282	53.104	22,69%	129.938	81.034	-37,64%

* Credito, Enti Pubblici, Agricoltura, ecc.

ORE AUTORIZZATE PER TRATTAMENTI DI INTEGRAZIONE SALARIALE

Numero di ore autorizzate nel mese di Febbraio 2016 per tipologia d'intervento e ramo di attività



* Credito, Enti Pubblici, Agricoltura, ecc.

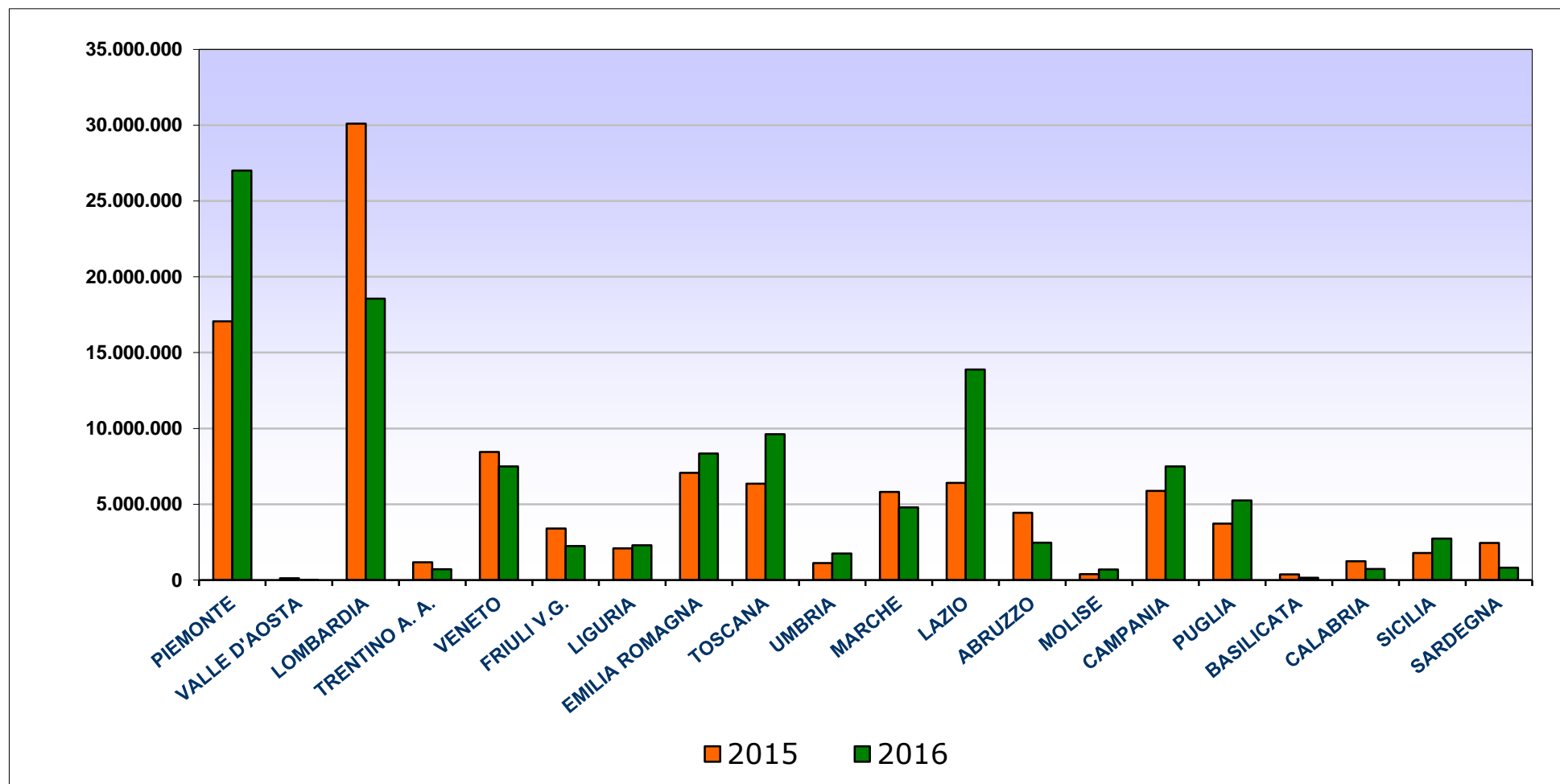
ORE AUTORIZZATE PER TRATTAMENTI DI INTEGRAZIONE SALARIALE

9 - Numero ore TOTALI per regione e area geografica nel mese e nel periodo sottoindicato

REGIONE	FEBBRAIO		febbraio 16 / febbraio 15	Valori cumulati GENNAIO - FEBBRAIO		gen-feb 2016 / gen-feb 2015
	2015	2016	Variazione %	2015	2016	Variazione %
PIEMONTE	11.848.594	5.650.524	-52,31%	17.066.859	26.997.358	58,19%
VALLE D'AOSTA	95.609	8.060	-91,57%	124.611	11.661	-90,64%
LOMBARDIA	17.585.859	13.061.242	-25,73%	30.100.984	18.555.578	-38,36%
TRENTINO A. A.	557.464	526.423	-5,57%	1.168.600	710.345	-39,21%
VENETO	4.499.891	4.313.707	-4,14%	8.454.091	7.491.875	-11,38%
FRIULI V.G.	2.015.319	1.516.125	-24,77%	3.403.966	2.246.028	-34,02%
LIGURIA	801.500	1.938.414	141,85%	2.098.354	2.295.365	9,39%
EMILIA ROMAGNA	3.816.873	5.405.828	41,63%	7.070.318	8.342.798	18,00%
TOSCANA	3.210.823	5.589.117	74,07%	6.353.622	9.618.306	51,38%
UMBRIA	652.053	923.716	41,66%	1.117.416	1.758.305	57,35%
MARCHE	2.432.135	2.998.766	23,30%	5.809.572	4.800.894	-17,36%
LAZIO	2.741.478	2.754.334	0,47%	6.416.199	13.882.239	116,36%
ABRUZZO	1.280.978	1.508.023	17,72%	4.441.012	2.475.026	-44,27%
MOLISE	46.335	75.692	63,36%	387.683	696.562	79,67%
CAMPANIA	2.926.754	6.433.914	119,83%	5.876.871	7.504.124	27,69%
PUGLIA	1.741.706	4.316.189	147,81%	3.723.955	5.262.567	41,32%
BASILICATA	91.726	108.840	18,66%	385.188	161.408	-58,10%
CALABRIA	691.902	465.616	-32,70%	1.247.412	731.769	-41,34%
SICILIA	1.081.670	2.140.459	97,88%	1.796.336	2.737.031	52,37%
SARDEGNA	921.243	429.719	-53,35%	2.451.671	818.566	-66,61%
ITALIA	59.039.912	60.164.708	1,91%	109.494.720	117.097.805	6,94%
<i>Nord Ovest</i>	<i>30.331.562</i>	<i>20.658.240</i>	<i>-31,89%</i>	<i>49.390.808</i>	<i>47.859.962</i>	<i>-3,10%</i>
<i>Nord Est</i>	<i>10.889.547</i>	<i>11.762.083</i>	<i>8,01%</i>	<i>20.096.975</i>	<i>18.791.046</i>	<i>-6,50%</i>
<i>Centro</i>	<i>9.036.489</i>	<i>12.265.933</i>	<i>35,74%</i>	<i>19.696.809</i>	<i>30.059.744</i>	<i>52,61%</i>
<i>Mezzogiorno</i>	<i>8.782.314</i>	<i>15.478.452</i>	<i>76,25%</i>	<i>20.310.128</i>	<i>20.387.053</i>	<i>0,38%</i>

ORE AUTORIZZATE PER TRATTAMENTI DI INTEGRAZIONE SALARIALE

Numero delle ore autorizzate per regione nei mesi di Febbraio 2015 e di Febbraio 2016



ORE AUTORIZZATE PER TRATTAMENTI DI INTEGRAZIONE SALARIALE

10 - Numero ore di CIG Ordinaria (CIGO) per regione e area geografica nel mese e nel periodo sottoindicato

REGIONE	FEBBRAIO		febbraio 16 / febbraio 15	Valori cumulati GENNAIO - FEBBRAIO		gen-feb 2016 / gen-feb 2015
	2015	2016	Variazione %	2015	2016	Variazione %
PIEMONTE	3.524.337	2.219.699	-37,02%	5.605.381	2.449.187	-56,31%
VALLE D'AOSTA	72.990	7.892	-89,19%	91.264	7.892	-91,35%
LOMBARDIA	5.029.135	2.194.869	-56,36%	9.408.660	2.852.378	-69,68%
TRENTINO A. A.	292.984	218.697	-25,36%	431.805	368.117	-14,75%
VENETO	1.205.237	1.124.111	-6,73%	2.733.684	1.814.904	-33,61%
FRIULI V.G.	250.805	411.674	64,14%	774.500	471.375	-39,14%
LIGURIA	416.398	100.579	-75,85%	1.097.062	114.056	-89,60%
EMILIA ROMAGNA	637.880	379.086	-40,57%	1.529.312	480.058	-68,61%
TOSCANA	879.426	286.638	-67,41%	1.592.994	655.776	-58,83%
UMBRIA	303.702	450.164	48,23%	550.987	450.164	-18,30%
MARCHE	1.036.586	970.557	-6,37%	1.686.520	1.107.756	-34,32%
LAZIO	1.003.101	193.007	-80,76%	1.697.869	277.965	-83,63%
ABRUZZO	253.864	171.227	-32,55%	694.916	246.362	-64,55%
MOLISE	30.117	31.481	4,53%	247.277	34.269	-86,14%
CAMPANIA	749.194	439.840	-41,29%	1.326.466	498.901	-62,39%
PUGLIA	623.584	359.599	-42,33%	1.198.334	565.367	-52,82%
BASILICATA	52.336	46.660	-10,85%	191.653	68.690	-64,16%
CALABRIA	121.406	22.102	-81,79%	245.296	31.547	-87,14%
SICILIA	264.646	175.001	-33,87%	526.871	175.001	-66,78%
SARDEGNA	153.653	57.713	-62,44%	168.627	60.058	-64,38%
ITALIA	16.901.381	9.860.596	-41,66%	31.799.478	12.729.823	-59,97%
<i>Nord Ovest</i>	<i>9.042.860</i>	<i>4.523.039</i>	<i>-49,98%</i>	<i>16.202.367</i>	<i>5.423.513</i>	<i>-66,53%</i>
<i>Nord Est</i>	<i>2.386.906</i>	<i>2.133.568</i>	<i>-10,61%</i>	<i>5.469.301</i>	<i>3.134.454</i>	<i>-42,69%</i>
<i>Centro</i>	<i>3.222.815</i>	<i>1.900.366</i>	<i>-41,03%</i>	<i>5.528.370</i>	<i>2.491.661</i>	<i>-54,93%</i>
<i>Mezzogiorno</i>	<i>2.248.800</i>	<i>1.303.623</i>	<i>-42,03%</i>	<i>4.599.440</i>	<i>1.680.195</i>	<i>-63,47%</i>

ORE AUTORIZZATE PER TRATTAMENTI DI INTEGRAZIONE SALARIALE

11 - Numero ore di CIG Straordinaria (CIGS) per regione e area geografica nel mese e nel periodo sottoindica

REGIONE	FEBBRAIO		febbraio 16 / febbraio 15	Valori cumulati GENNAIO - FEBBRAIO		gen-feb 2016 / gen-feb 2015
	2015	2016	Variazione %	2015	2016	Variazione %
PIEMONTE	7.983.973	3.093.083	-61,26%	10.835.865	24.078.815	122,21%
VALLE D'AOSTA	-	-	-	10.728	3.601	-66,43%
LOMBARDIA	12.269.759	9.566.103	-22,04%	19.126.358	13.276.801	-30,58%
TRENTINO A. A.	264.480	302.950	14,55%	736.795	325.651	-55,80%
VENETO	3.266.542	2.859.423	-12,46%	5.434.967	4.904.763	-9,76%
FRIULI V.G.	1.753.393	854.030	-51,29%	2.617.601	1.506.179	-42,46%
LIGURIA	367.267	1.772.070	382,50%	785.851	2.077.106	164,31%
EMILIA ROMAGNA	2.960.339	3.919.703	32,41%	5.196.665	5.968.805	14,86%
TOSCANA	2.216.847	4.907.894	121,39%	4.336.213	8.116.674	87,18%
UMBRIA	347.686	218.729	-37,09%	483.951	871.781	80,14%
MARCHE	1.015.326	1.291.092	27,16%	2.134.713	1.992.698	-6,65%
LAZIO	1.086.632	1.887.547	73,71%	3.307.268	11.639.626	251,94%
ABRUZZO	937.415	1.071.113	14,26%	3.460.403	1.803.126	-47,89%
MOLISE	12.493	24.917	99,45%	131.847	642.999	387,69%
CAMPANIA	1.584.079	5.919.046	273,66%	2.656.329	6.760.311	154,50%
PUGLIA	811.120	3.817.222	370,61%	1.834.901	4.417.957	140,77%
BASILICATA	39.390	62.180	57,86%	189.956	91.990	-51,57%
CALABRIA	527.053	441.686	-16,20%	939.467	692.173	-26,32%
SICILIA	760.630	1.071.531	40,87%	1.163.726	1.337.963	14,97%
SARDEGNA	638.744	125.506	-80,35%	1.536.563	318.826	-79,25%
ITALIA	38.843.168	43.205.825	11,23%	66.920.167	90.827.845	35,73%
<i>Nord Ovest</i>	<i>20.620.999</i>	<i>14.431.256</i>	<i>-30,02%</i>	<i>30.758.802</i>	<i>39.436.323</i>	<i>28,21%</i>
<i>Nord Est</i>	<i>8.244.754</i>	<i>7.936.106</i>	<i>-3,74%</i>	<i>13.986.028</i>	<i>12.705.398</i>	<i>-9,16%</i>
<i>Centro</i>	<i>4.666.491</i>	<i>8.305.262</i>	<i>77,98%</i>	<i>10.262.145</i>	<i>22.620.779</i>	<i>120,43%</i>
<i>Mezzogiorno</i>	<i>5.310.924</i>	<i>12.533.201</i>	<i>135,99%</i>	<i>11.913.192</i>	<i>16.065.345</i>	<i>34,85%</i>

ORE AUTORIZZATE PER TRATTAMENTI DI INTEGRAZIONE SALARIALE

12 - Numero ore di CIG in Deroga (CIGD) per regione e area geografica nel mese e nel periodo sottoindicati

REGIONE	FEBBRAIO		febbraio 16 / febbraio 15	Valori cumulati GENNAIO - FEBBRAIO		gen-feb 2016 / gen-feb 2015
	2015	2016	Variazione %	2015	2016	Variazione %
PIEMONTE	340.284	337.742	-0,75%	625.613	469.356	-24,98%
VALLE D'AOSTA	22.619	168	-99,26%	22.619	168	-99,26%
LOMBARDIA	286.965	1.300.270	353,11%	1.565.966	2.426.399	54,95%
TRENTINO A. A.	-	4.776	-	-	16.577	-
VENETO	28.112	330.173	1074,49%	285.440	772.208	170,53%
FRIULI V.G.	11.121	250.421	2151,78%	11.865	268.474	2162,74%
LIGURIA	17.835	65.765	268,74%	215.441	104.203	-51,63%
EMILIA ROMAGNA	218.654	1.107.039	406,30%	344.341	1.893.935	450,02%
TOSCANA	114.550	394.585	244,47%	424.415	845.856	99,30%
UMBRIA	665	254.823	38219,25%	82.478	436.360	429,06%
MARCHE	380.223	737.117	93,86%	1.988.339	1.700.440	-14,48%
LAZIO	651.745	673.780	3,38%	1.411.062	1.964.648	39,23%
ABRUZZO	89.699	265.683	196,19%	285.693	425.538	48,95%
MOLISE	3.725	19.294	417,96%	8.559	19.294	125,42%
CAMPANIA	593.481	75.028	-87,36%	1.894.076	244.912	-87,07%
PUGLIA	307.002	139.368	-54,60%	690.720	279.243	-59,57%
BASILICATA	-	-	-	3.579	728	-79,66%
CALABRIA	43.443	1.828	-95,79%	62.649	8.049	-87,15%
SICILIA	56.394	893.927	1485,15%	105.739	1.224.067	1057,63%
SARDEGNA	128.846	246.500	91,31%	746.481	439.682	-41,10%
ITALIA	3.295.363	7.098.287	115,40%	10.775.075	13.540.137	25,66%
<i>Nord Ovest</i>	<i>667.703</i>	<i>1.703.945</i>	<i>155,20%</i>	<i>2.429.639</i>	<i>3.000.126</i>	<i>23,48%</i>
<i>Nord Est</i>	<i>257.887</i>	<i>1.692.409</i>	<i>556,26%</i>	<i>641.646</i>	<i>2.951.194</i>	<i>359,94%</i>
<i>Centro</i>	<i>1.147.183</i>	<i>2.060.305</i>	<i>79,60%</i>	<i>3.906.294</i>	<i>4.947.304</i>	<i>26,65%</i>
<i>Mezzogiorno</i>	<i>1.222.590</i>	<i>1.641.628</i>	<i>34,27%</i>	<i>3.797.496</i>	<i>2.641.513</i>	<i>-30,44%</i>

Prestazioni di disoccupazione e mobilità

Cenni normativi

La **NASpl** è una prestazione economica che sostituisce l'indennità di disoccupazione denominata Assicurazione Sociale per l'Impiego (ASpl). È una prestazione erogata a favore dei lavoratori dipendenti che abbiano perduto involontariamente l'occupazione, per gli eventi di disoccupazione che si verificano dal 1° maggio 2015.

Sono coperti da tutela tutti i lavoratori dipendenti ad eccezione degli operai agricoli (coperti da specifica tutela) e i lavoratori a tempo indeterminato della pubblica amministrazione. Il lavoratore che perde involontariamente il lavoro può beneficiare della prestazione se, in stato di disoccupazione, può far valere almeno 13 settimane di contribuzione nei quattro anni precedenti l'inizio del periodo di disoccupazione e almeno trenta giornate di lavoro effettivo nei dodici mesi che precedono l'inizio del periodo di disoccupazione.

La prestazione prevede una durata pari alla metà delle settimane di contribuzione contro la disoccupazione nei quattro anni precedenti l'inizio del periodo di disoccupazione non considerando i periodi di contribuzione che hanno già dato luogo a prestazioni di disoccupazione precedenti. La durata massima è di 24 mesi.

La **mobilità** è un intervento a sostegno di particolari categorie di lavoratori licenziati da aziende in difficoltà che garantisce al lavoratore un' indennità sostitutiva della retribuzione e ne favorisce il reinserimento nel mondo del lavoro. L'indennità spetta ai lavoratori a tempo indeterminato con qualifica di operaio, impiegato o quadro, licenziati, collocati in mobilità e iscritti nelle relative liste, in possesso di un'anzianità aziendale di almeno 12 mesi, di cui almeno sei di effettivo lavoro.

La prestazione riguarda ai lavoratori delle seguenti tipologie di imprese:

- imprese industriali che hanno impiegato mediamente più di 15 dipendenti nell'ultimo semestre;
- imprese commerciali che hanno impiegato mediamente più di 200 dipendenti nell'ultimo semestre;
- cooperative che rientrano nell'ambito della disciplina della mobilità, che hanno impiegato mediamente più di 15 dipendenti nell'ultimo semestre;
- imprese artigiane dell'indotto, nel solo caso in cui anche l'azienda committente ha fatto ricorso alla mobilità;
- aziende commerciali che hanno impiegato mediamente tra 50 e 200 dipendenti nell'ultimo semestre;
- agenzie di viaggio e turismo che hanno impiegato mediamente più di 50 dipendenti nell'ultimo semestre;
- imprese di vigilanza che hanno impiegato mediamente più di 15 dipendenti nell'ultimo semestre.

Dal 01.01.2005 al personale, anche viaggiante, dei vettori aerei e delle società da questi derivanti, indipendentemente dal limite numerico dei dipendenti occupati nell'ultimo semestre.

Disoccupazione, NASpl, ASpl, miniASpl e mobilità

13 - Serie storica mensile delle domande presentate di disoccupazione, NASpl, ASpl, mini ASpl e mobilità

TIPO INTERVENTO	domande presentate												
	gennaio 15	febbraio 15	marzo 15	aprile 15	maggio 15	giugno 15	luglio 15	agosto 15	settembre 15	ottobre 15	novembre 15	dicembre 15	gennaio 16
Disoccupazione ordinaria e speciale edile	585	416	355	594	462	331	380	252	693	1.155	949	699	399
Mobilità	14.643	6.754	5.668	5.159	5.488	6.341	6.599	3.436	4.749	5.306	5.789	17.148	3.804
Disoccupazione ordinaria ai lavoratori sospesi	6.501	3.449	4.243	3.301	2.125	1.148							
ASPI	143.073	91.739	91.442	102.000	40.741	5.883	1.150	392	479	337	162	159	150
MINI ASPI	54.235	34.098	33.412	36.382	16.873	2.937	380	114	138	89	53	45	30
NASPI					47.519	135.423	249.319	94.308	209.917	251.282	191.096	131.480	143.802
TOTALE	219.037	136.456	135.120	147.436	113.208	152.063	257.828	98.502	215.976	258.169	198.049	149.531	148.185

Disoccupazione, NASpI, ASpI, miniASpI e mobilità

14 - Serie storica mensile delle domande presentate di disoccupazione non agricola con requisiti ordinari e speciale edile, ASpI, mini ASpI, NASpI e mobilità e domande complessive annue di disoccupazione con requisiti ridotti

Periodo gennaio 2013 - Gennaio 2016 (Dati provvisori definiti sulla base dei dati di archivio al 2 marzo 2016)

ANNO	Numero domande mensili di Disoccupazione ordinaria e speciale edile, ASpI, mini ASpI, NASpI e Mobilità												Domande di MINI ASpI 2012*			
	Gennaio	Febbraio	Marzo	Aprile	Maggio	Giugno	Luglio	Agosto	Settembre	Ottobre	Novembre	Dicembre			Totale gennaio	Totale annuo
ANNO 2013																
Disoccupazione	109.289	14.482	3.523	1.214	893	632	579	308	567	940	863	586	109.289	133.876		
Mobilità	27.553	32.904	19.902	16.233	32.728	13.896	24.611	10.581	14.023	15.659	12.806	13.462	27.553	234.358		
Disocc. ai lavoratori sospesi	963	505	501	662	741	786	4.607	3.429	6.579	8.798	3.641	1.953	963	33.165		
ASpI	43.994	72.608	83.867	99.627	77.451	105.312	210.357	76.016	124.613	186.076	147.308	108.221	43.994	1.335.450		
MINI ASpI	6.225	13.116	19.965	24.643	21.780	34.197	48.748	23.887	83.462	105.146	60.162	42.505	6.225	482.936		
Totale	188.024	133.615	126.858	142.379	133.593	154.823	288.902	114.221	229.244	316.619	224.780	166.727	188.024	2.219.785		687.095
ANNO 2014																
Disoccupazione	497	356	300	399	488	357	410	242	614	1.237	1.079	794	497	6.773		
Mobilità	23.597	12.201	12.671	11.657	11.693	11.022	20.906	8.935	14.157	17.140	20.147	53.728	23.597	217.854		
Disocc. ai lavoratori sospesi	7.123	3.304	4.578	3.204	3.645	2.216	2.703	765	3.804	2.556	3.101	1.845	7.123	38.844		
ASpI	150.782	91.353	88.951	96.693	77.351	114.935	226.461	79.932	141.593	195.698	154.152	116.364	150.782	1.534.265		
MINI ASpI	62.941	38.307	34.854	35.495	28.041	45.512	58.136	28.445	96.294	112.462	62.914	44.262	62.941	647.663		
Totale	244.940	145.521	141.354	147.448	121.218	174.042	308.616	118.319	256.462	329.093	241.393	216.993	244.940	2.445.399		
ANNO 2015																
Disoccupazione **	585	416	355	594	462	331	380	252	693	1.155	949	699	585	6.871		
Mobilità	14.643	6.754	5.668	5.159	5.488	6.341	6.599	3.436	4.749	5.306	5.789	17.148	14.643	87.080		
Disocc. ai lavoratori sospesi ***	6.501	3.449	4.243	3.301	3.125	1.148							6.501	20.767		
ASpI	143.073	91.739	91.442	102.000	40.741	5.883	1.150	392	479	337	162	159	143.073	477.557		
MINI ASpI	54.235	34.098	33.412	36.382	16.873	2.937	380	114	138	89	53	45	54.235	178.756		
NASpI****					47.519	135.423	249.319	94.308	209.917	251.282	191.096	131.480	0	1.310.344		
Totale	219.037	136.456	135.120	147.436	113.208	152.063	257.828	98.502	215.976	258.169	198.049	149.531	219.037	2.081.375		
ANNO 2016																
Disoccupazione **		399												399		399
Mobilità		3.804												3.804		3.804
Disocc. ai lavoratori sospesi ***														0		0
ASpI		150												150		150
MINI ASpI		30												30		30
NASpI****		143.802												143.802		143.802
Totale	148.185	0	0	0	0	0	0	0	0	0	0	0	148.185	148.185		
Variazione % 2014/2013																
Disoccupazione	-99,5%	-97,5%	-91,5%	-67,1%	-45,4%	-43,5%	-29,2%	-21,4%	8,3%	31,6%	25,0%	35,5%	-99,5%	-94,9%		
Mobilità	-14,4%	-62,9%	-36,3%	-28,2%	-64,3%	-20,7%	-15,1%	-15,6%	1,0%	9,5%	57,3%	299,1%	-14,4%	-7,0%		
Disocc. ai lavoratori sospesi	639,7%	554,3%	813,8%	384,0%	391,9%	181,9%	-41,3%	-77,7%	-42,2%	-70,9%	-14,8%	-5,5%	639,7%	17,1%		
ASpI	242,7%	25,8%	6,1%	-2,9%	-0,1%	9,1%	7,7%	5,2%	13,6%	5,2%	4,6%	7,5%	242,7%	14,9%		
MINI ASpI	911,1%	192,1%	82,8%	44,0%	28,7%	33,1%	19,3%	19,1%	15,4%	7,0%	4,6%	4,1%	911,1%	34,1%		
Totale	30,3%	8,9%	11,4%	3,6%	-9,3%	12,4%	6,8%	3,6%	11,9%	3,9%	7,4%	30,1%	30,3%	10,2%		
Variazione % 2015/2014																
Disoccupazione	17,7%	16,9%	18,3%	48,9%	-5,3%	-7,3%	-7,3%	4,1%	12,9%	-6,6%	-12,0%	-12,0%	17,7%	1,4%		
Mobilità	-37,9%	-44,6%	-55,3%	-55,7%	-53,1%	-42,5%	-68,4%	-61,5%	-66,5%	-69,0%	-71,3%	-68,1%	-37,9%	-60,0%		
Disocc. ai lavoratori sospesi	-8,7%	4,4%	-7,3%	3,0%	-41,7%	-48,2%							-8,7%	-46,5%		
ASpI	-5,1%	0,4%	2,8%	5,5%	-47,3%	-94,9%	-99,5%	-99,5%	-99,7%	-99,8%	-99,9%	-99,9%	-5,1%	-68,9%		
MINI ASpI	-13,8%	-11,0%	-4,1%	2,5%	-39,8%	-93,5%	-99,3%	-99,6%	-99,9%	-99,9%	-99,9%	-99,9%	-13,8%	-72,4%		
NASpI														-46,4%		
Totale	-10,6%	-6,2%	-4,4%	0,0%	-6,6%	-12,6%	-16,5%	-16,7%	-15,8%	-21,6%	-18,0%	-31,1%	-10,6%	-14,9%		
Variazione % 2016/2015																
Disoccupazione		-31,8%												-31,8%		
Mobilità		-74,0%												-74,0%		
Disocc. ai lavoratori sospesi														-100,0%		
ASpI		-99,9%												-99,9%		
MINI ASpI		-99,9%												-99,9%		
NASpI																
Totale	-32,3%													-32,3%		

INPS - Coordinamento Generale Statistico Attuariale

* Come stabilito dalla normativa, le domande vengono presentate entro il mese di marzo dell'anno di riferimento per eventi di disoccupazione dell'anno precedente; le domande relative al 2013 si riferiscono alla prestazione denominata MINI ASpI 2012 che sostituisce, solo per il 2013, la prestazione di disoccupazione con requisiti ridotti per gli eventi di disoccupazione dell'anno 2012

Disoccupazione, NASpl, ASpl, miniASpl e mobilità

15 - Distribuzione regionale delle domande di prestazione ASpl, NASpl, MINI ASpl e MINI ASpl 2012*

Mesi presentazione domanda: gennaio 2013-dicembre 2015 (dati provvisori definiti sulla base dei dati di archivio al 2 marzo 2016)

REGIONE	Domande presentate da gennaio a dicembre 2014			Domande presentate da gennaio a dicembre 2015				Domande presentate a gennaio 2016			
	ASpI	MINI ASpI	TOTALE	ASpI	MINI ASpI	NASpI**	TOTALE	ASpI	MINI ASpI	NASpI**	TOTALE
Piemonte	87.143	32.576	119.719	30.756	11.873	67.006	109.635	15	3	8.738	8.756
Valle d'Aosta	6.331	2.295	8.626	2.252	1.005	3.908	7.165			387	387
Liguria	41.164	16.246	57.410	10.700	3.593	36.595	50.888	5	2	3.457	3.464
Lombardia	199.711	60.632	260.343	68.816	21.522	156.165	246.503	37	1	20.270	20.308
Trentino-Alto Adige	59.751	17.219	76.970	21.782	6.680	39.859	68.321	2		3.603	3.605
Veneto	127.156	47.106	174.262	36.768	12.003	105.839	154.610	9		10.481	10.490
Friuli-Venezia Giulia	30.329	11.450	41.779	8.875	2.801	24.810	36.486	1		2.434	2.435
Emilia-Romagna	116.806	54.765	171.571	34.499	11.807	108.706	155.012	11	5	10.609	10.625
Toscana	100.079	43.027	143.106	28.236	9.756	90.864	128.856	9	3	9.228	9.240
Umbria	21.957	7.885	29.842	7.106	2.450	16.810	26.366	5	1	2.156	2.162
Marche	43.192	20.318	63.510	12.600	4.923	38.484	56.007	6	1	3.941	3.948
Lazio	123.467	46.376	169.843	41.465	13.820	97.856	153.141	12	1	12.643	12.656
Abruzzo	43.373	20.710	64.083	13.055	5.396	38.165	56.616	9	2	4.040	4.051
Molise	9.766	4.135	13.901	2.841	1.245	7.604	11.690	1	1	889	891
Campania	160.441	71.873	232.314	47.061	19.979	144.183	211.223	7	1	15.546	15.554
Puglia	109.480	59.523	169.003	33.740	15.206	98.158	147.104	5		10.580	10.585
Basilicata	16.459	7.675	24.134	4.822	2.013	14.927	21.762		2	2.036	2.038
Calabria	47.043	27.180	74.223	15.230	7.681	45.864	68.775	5		4.917	4.922
Sicilia	132.868	60.078	192.946	41.046	17.020	112.896	170.962	5	4	12.301	12.310
Sardegna	57.749	36.594	94.343	15.907	7.983	61.645	85.535	6	3	5.546	5.555
ITALIA	1.534.265	647.663	2.181.928	477.557	178.756	1.310.344	1.966.657	150	30	143.802	143.982
NORD OVEST	334.349	111.749	446.098	112.524	37.993	263.674	414.191	57	6	32.852	32.915
NORD EST	334.042	130.540	464.582	101.924	33.291	279.214	414.429	23	5	27.127	27.155
CENTRO	288.695	117.606	406.301	89.407	30.949	244.014	364.370	32	6	27.968	28.006
MEZZOGIORNO	577.179	287.768	864.947	173.702	76.523	523.442	773.667	38	13	55.855	55.906

INPS - Coordinamento Generale Statistico Attuariale

* La MINI ASpl 2012 sostituisce la disoccupazione con requisiti ridotti relativa ai soli episodi di disoccupazione verificatisi nel 2012 per i quali, secondo la vecchia normativa, il lavoratore avrebbe dovuto presentare domanda entro marzo 2013. Per gli eventi avvenuti dall'1 gennaio 2013 questa prestazione è sostituita dalla MINI ASpl.

** Da maggio 2015 è entrata in vigore la "Nuova prestazione di Assicurazione Sociale per l'Impiego" (NASpl), che sostituisce le indennità di disoccupazione ASpl e mini ASpl. Pertanto le domande di prestazione di disoccupazione involontaria che si riferiscono a rapporti di lavoro con data di cessazione entro il 30 aprile 2015 continuano ad essere classificate come ASpl o mini ASpl, mentre le domande che si riferiscono a rapporti di lavoro cessati a partire dal 1° maggio 2015 sono classificate come NASpl.

Disoccupazione, NASpI, ASpI, miniASpI e mobilità

16 - Serie storica mensile dei beneficiari di disoccupazione non agricola con requisiti ordinari e speciale edile, ASpI, mini ASpI, NASpI e mobilità e beneficiari complessivi annui di disoccupazione non agricola con requisiti ridotti e di disoccupazione agricola

Periodo gennaio 2012 - ottobre 2015 (Dati provvisori definiti sulla base dei dati di archivio al 2 marzo 2016)

ANNO	Numero beneficiari mensili di Disoccupazione, ASpI, mini ASpI e Mobilità*												Media gennaio- ottobre	Media annua	Beneficiari di Disoccupazione con requisiti ridotti/MiniASpI 2012 **	Beneficiari di Disoccupazione agricola***		
	Tipologia di beneficio	Gennaio	Febbraio	Marzo	Aprile	Maggio	Giugno	Luglio	Agosto	Settembre	Ottobre	Novembre					Dicembre	
ANNO 2012																	552.284	524.277
Disoccupazione	587.762	578.623	578.550	548.846	515.962	503.454	586.317	579.583	599.615	565.966	599.812	619.681	564.468	572.014				
Mobilità (esclusa deroga)	122.204	118.293	119.058	118.942	118.991	118.172	119.674	120.939	122.155	125.334	125.292	129.069	120.376	121.510				
Mobilità in deroga	53.961	55.352	57.269	58.446	58.790	60.572	63.638	64.894	69.740	72.297	74.030	75.077	61.496	63.672				
Disoccupazione ai lavoratori sospesi	3.184	2.766	1.836	1.112	725	1.082	1.122	752	909	1.012	818	590	1.450	1.326				
ANNO 2013																	516.116	524.484
Disoccupazione	632.052	566.722	504.829	412.104	328.990	254.696	187.994	138.273	98.936	52.613	34.715	24.210	317.721	269.678				
Mobilità (esclusa deroga)	138.199	135.273	139.455	141.245	142.872	144.295	145.695	149.737	151.438	150.589	151.188	156.443	143.880	145.536				
Mobilità in deroga	68.609	68.144	67.532	66.410	62.602	61.761	60.106	60.422	63.566	63.479	61.190	60.892	64.263	63.726				
Disoccupazione ai lavoratori sospesi	709	1.030	1.194	1.330	1.388	1.308	3.765	3.386	5.721	7.482	7.128	6.397	2.731	3.403				
ASpI	30.453	86.334	149.637	218.057	264.866	324.103	459.851	508.941	557.057	540.347	599.444	636.630	313.965	364.643				
MINI ASpI	3.440	11.865	23.487	39.116	49.013	66.031	91.876	97.081	141.977	193.463	211.777	181.446	71.735	92.548				
ANNO 2014																		525.048
Disoccupazione	14.978	5.154	3.192	2.474	1.956	1.609	1.414	1.297	1.529	2.131	2.438	2.595	3.573	3.397				
Mobilità (esclusa deroga)	164.037	159.211	161.659	161.034	163.732	162.841	164.307	170.308	171.731	174.485	179.121	211.802	165.335	170.356				
Mobilità in deroga	57.127	56.555	57.283	56.745	39.351	31.390	30.504	27.415	23.657	22.538	14.145	12.099	40.257	35.734				
Disoccupazione ai lavoratori sospesi****	5.485	6.903	6.833	5.367	4.699	3.709	3.300	2.289	3.140	3.464	3.420	2.650	4.519	4.272				
ASpI	685.273	670.982	670.381	640.975	603.105	587.557	669.116	679.653	675.076	627.164	661.608	683.179	650.928	654.506				
MINI ASpI	170.736	153.934	142.793	131.104	120.141	123.289	140.616	139.048	180.323	226.673	243.266	204.618	152.866	164.712				
ANNO 2015																		
Disoccupazione	2.606	2.521	2.376	2.208	1.776	1.432	1.293	1.244	1.649	2.282			1.939	1.939				
Mobilità (esclusa deroga)	219.648	206.639	203.455	197.477	194.662	188.434	183.402	186.048	180.636	176.771			193.717	193.717				
Mobilità in deroga	3.549	3.453	3.331	3.176	2.978	1.773	1.424	1.391	427	473			2.198	2.198				
Disoccupazione ai lavoratori sospesi****	4.664	6.545	6.756	5.134	4.050	2.980	1.425	720	193	11			3.248	3.248				
ASpI	725.292	696.935	693.853	648.621	585.689	492.653	403.180	356.111	318.320	269.306			518.996	518.996				
MINI ASpI	178.727	153.237	139.168	126.993	107.854	76.703	47.397	28.247	17.967	10.374			88.667	88.667				
NASpI*****					36.157	149.808	370.903	452.842	572.432	659.872			373.669	373.669				
Variazione % 2013/2012																		
Disoccupazione	7,5%	-2,1%	-12,7%	-24,9%	-36,2%	-49,4%	-67,9%	-76,1%	-83,5%	-90,7%	-94,2%	-96,1%	-43,7%	-52,9%			-6,5%	0,0%
Mobilità (esclusa deroga)	13,1%	14,4%	17,1%	18,8%	20,1%	22,1%	21,7%	23,8%	24,0%	20,2%	20,7%	21,2%	19,5%	19,8%				
Mobilità in deroga	27,1%	23,1%	17,9%	13,6%	6,5%	2,0%	-5,6%	-6,9%	-8,9%	-12,2%	-17,3%	-18,9%	4,5%	0,1%				
Disoccupazione ai lavoratori sospesi	-77,7%	-62,8%	-35,0%	19,6%	91,4%	20,9%	235,6%	350,3%	529,4%	639,3%	771,4%	984,2%	88,4%	156,7%				
ASpI																		
MINI ASpI																		
Variazione % 2014/2013																		
Disoccupazione	-97,6%	-99,1%	-99,4%	-99,4%	-99,4%	-99,4%	-99,2%	-99,1%	-98,5%	-95,9%	-93,0%	-89,3%	-98,9%	-98,7%				0,1%
Mobilità (esclusa deroga)	18,7%	17,7%	15,9%	14,0%	14,6%	12,9%	12,8%	13,7%	13,4%	15,9%	18,5%	35,4%	14,9%	17,1%				
Mobilità in deroga	-16,7%	-17,0%	-15,2%	-14,6%	-37,1%	-49,2%	-49,2%	-54,6%	-62,8%	-64,5%	-76,9%	-80,1%	-37,4%	-43,9%				
Disoccupazione ai lavoratori sospesi	673,6%	570,2%	472,3%	303,5%	238,5%	183,6%	-12,4%	-32,4%	-45,1%	-53,7%	-52,0%	-58,6%	65,4%	25,5%				
ASpI	2150,3%	677,2%	348,0%	193,9%	127,7%	81,3%	45,5%	33,5%	21,2%	16,1%	10,4%	7,3%	107,3%	79,5%				
MINI ASpI	4863,3%	1197,4%	508,0%	235,2%	145,1%	86,7%	53,0%	43,2%	27,0%	17,2%	14,9%	12,8%	113,1%	78,0%				
Variazione % 2015/2014																		
Disoccupazione	-82,6%	-51,1%	-25,6%	-10,8%	-9,2%	-11,0%	-8,6%	-4,1%	7,8%	7,1%			-45,7%					
Mobilità (esclusa deroga)	33,9%	29,8%	25,9%	22,6%	18,9%	15,7%	11,6%	9,2%	5,2%	1,3%			17,2%					
Mobilità in deroga	-93,8%	-93,9%	-94,2%	-94,4%	-92,4%	-94,4%	-95,3%	-94,9%	-98,2%	-97,9%			-94,5%					
Disoccupazione ai lavoratori sospesi	-15,0%	-5,2%	-1,1%	-4,3%	-13,8%	-19,7%	-56,8%	-68,5%	-93,9%	-99,7%			-28,1%					
ASpI	5,8%	3,9%	3,5%	1,2%	-2,9%	-16,2%	-39,7%	-47,6%	-52,8%	-57,1%			-20,3%					
MINI ASpI	4,7%	-0,5%	-2,5%	-3,1%	-10,2%	-37,8%	-66,3%	-79,7%	-90,0%	-95,4%			-42,0%					
NASpI																		

INPS - Coordinamento Generale Statistico Attuariale

* Dettaglio mensile relativo all'anno di riferimento di quanti hanno beneficiato di almeno 1 qd al mese di indennità

** Soggetti che hanno presentato la domanda entro il mese di marzo dell'anno di riferimento per periodi di disoccupazione dell'anno precedente. Per il solo anno 2013 ci si riferisce alla prestazione denominata MINI ASpI 2012 che sostituisce la prestazione di disoccupazione con requisiti ridotti per gli eventi di disoccupazione del 2012.

*** Soggetti che hanno presentato la domanda entro il mese di marzo dell'anno di riferimento per periodi di disoccupazione dell'anno precedente.

**** Comprende anche i beneficiari di ASpI ai lavoratori sospesi di cui alla circ. INPS n.36 del 14 marzo 2013, tuttavia si tenga conto che parte delle domande di ASpI ai lavoratori sospesi di competenza del 2014 e 2015 non vengono al momento prese in esame per motivi di carattere amministrativo.

***** I dati sulla prestazione NASpI sono provvisori e stimati sulla base delle domande NASpI ancora in esame.

INPS - Coordinamento Generale Statistico attuariale

APPENDICE:

Aggiornamento del tasso di utilizzo del numero delle ore CIG autorizzate ("tiraggio")

CASSA INTEGRAZIONE GUADAGNI

1 - Tiraggio degli anni 2013, 2014 e 2015 - Confronti per tipologia d'intervento

	CIG Ordinaria	CIG Straordinaria e in Deroga	Totale
Anno 2013			
Totale ore autorizzate nell'anno 2013 (a)	356.629.941	758.535.367	1.115.165.308
di cui ore utilizzate fino a Dicembre 2015 (b)	179.258.217	411.601.124	590.859.341
Tiraggio anno 2013 (b)/(a)	50,26%	54,26%	52,98%
Anno 2014			
Totale ore autorizzate nell'anno 2014 (c)	250.845.646	801.529.292	1.052.374.938
di cui ore utilizzate fino a Dicembre 2015 (d)	126.996.427	414.154.289	541.150.716
Tiraggio anno 2014 (d)/(c)	50,63%	51,67%	51,42%
Anno 2015			
Totale ore autorizzate nell'anno 2015 (e)	180.278.899	497.043.036	677.321.935
di cui ore utilizzate fino a Dicembre 2015 (f)	82.222.651	244.438.960	326.661.610
Tiraggio anno 2015 (f)/(e)	45,61%	49,18%	48,23%

CASSA INTEGRAZIONE GUADAGNI

1 - Tiraggio degli anni 2013, 2014 e 2015 - Confronti omogenei per tipologia d'intervento

	CIG Ordinaria	CIG Straordinaria e in Deroga	Totale
Gennaio-Dicembre 2013			
Totale ore autorizzate nel periodo Gennaio-Dicembre 2013 (a)	356.629.941	758.535.366	1.115.165.307
di cui ore utilizzate fino al mese stesso (b)	165.191.380	385.740.166	550.931.546
Tiraggio Gennaio-Dicembre 2013 (b)/(a)	46,32%	50,85%	49,40%
Gennaio-Dicembre 2014			
Totale ore autorizzate nel periodo Gennaio-Dicembre 2014 (c)	250.845.646	801.529.292	1.052.374.938
di cui ore utilizzate fino al mese stesso (d)	118.917.398	389.983.849	508.901.247
Tiraggio Gennaio-Dicembre 2014 (d)/(c)	47,41%	48,65%	48,36%
Gennaio-Dicembre 2015			
Totale ore autorizzate nel periodo Gennaio-Dicembre 2015 (e)	180.278.899	497.043.036	677.321.935
di cui ore utilizzate fino al mese stesso (f)	82.222.651	244.438.960	326.661.610
Tiraggio Gennaio-Dicembre 2015 (f)/(e)	45,61%	49,18%	48,23%